

**LIGNE NOUVELLE**  
**MONTPELLIER-PERPIGNAN**

# ATELIER « AGRICULTURE – VITICULTURE n°5

Narbonne le 27 mai 2015

[www.lalignenouvelle.com](http://www.lalignenouvelle.com)



# DÉROULÉ DE L'ATELIER

- + ACTUALITÉ DU PROJET
- + PRÉSENTATION GLOBALE DE LA MISSION  
CONFIÉE AUX CHAMBRES D'AGRICULTURE
- + PRÉSENTATION DU RÉSULTAT DES ÉTUDES  
AGRICOLES ET VITICOLES, PAR DÉPARTEMENT

# DÉROULÉ DE L'ATELIER

- + ACTUALITÉ DU PROJET
- + PRÉSENTATION GLOBALE DE LA MISSION  
CONFIÉE AUX CHAMBRES D'AGRICULTURE
- + PRÉSENTATION DU RÉSULTAT DES ÉTUDES  
AGRICOLES ET VITICOLES, PAR DÉPARTEMENT



# LE PROJET EN IMAGES

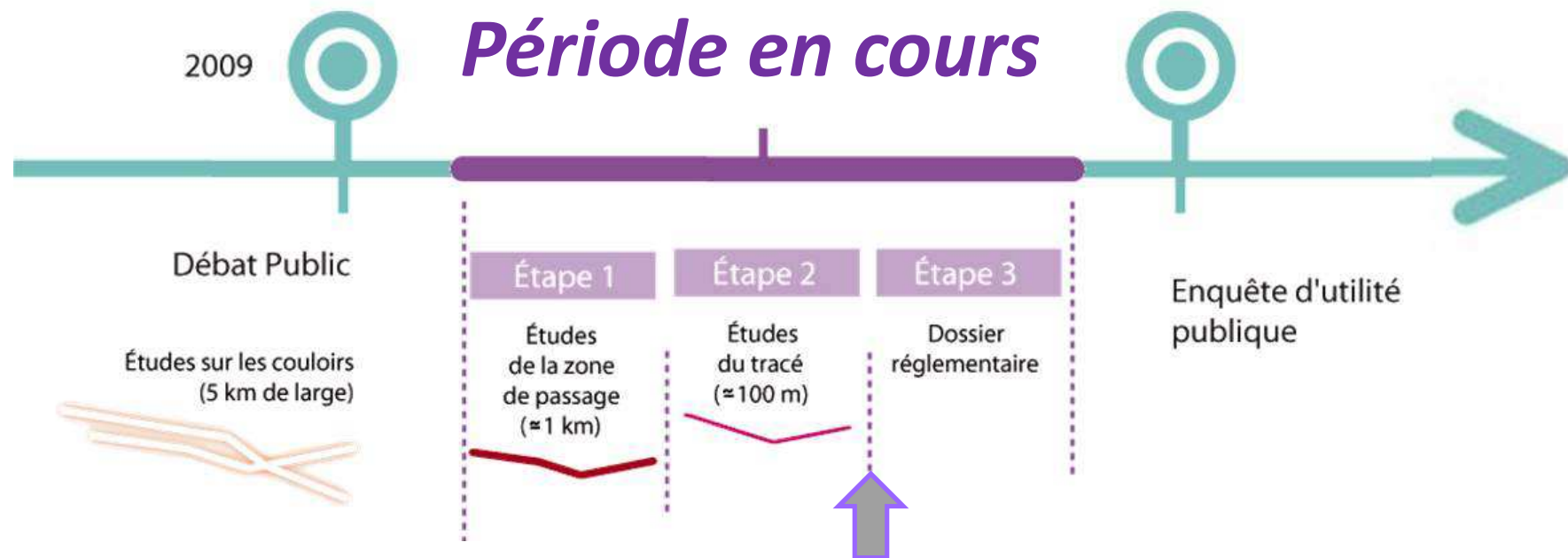
# UNE NOUVELLE ETAPE



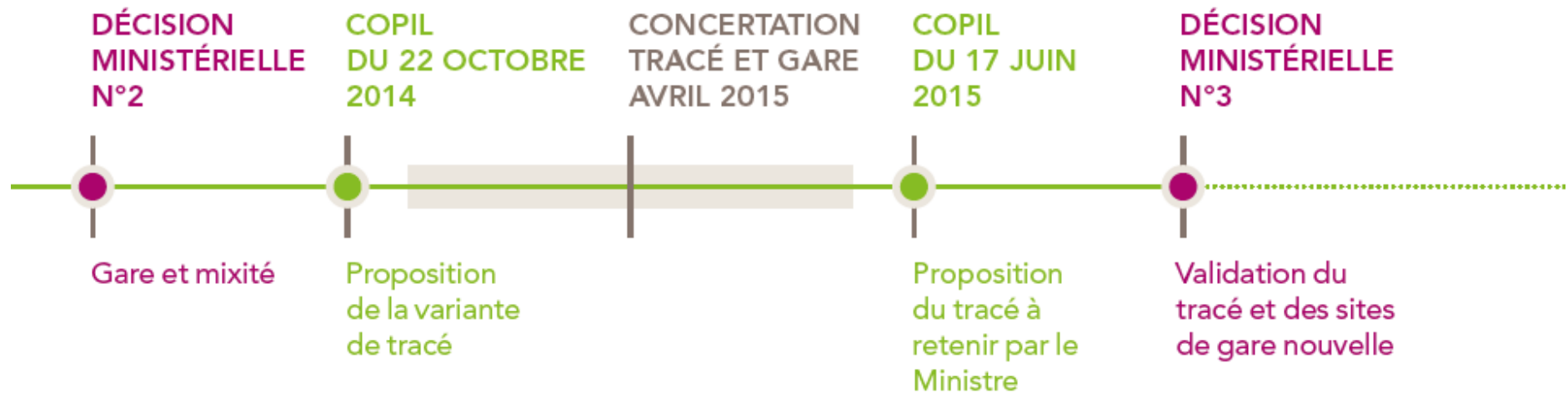
## Une nouvelle étape pour :

- + **CHOISIR** le tracé de 100 m de large.
- + **PRÉCISER** l'implantation des gares nouvelles dans le biterrois et le narbonnais et les modalités de la desserte du Roussillon.
- + **PRÉPARER** le projet à présenter à l'enquête publique.

# UNE LIGNE NOUVELLE TOUJOURS D'ACTUALITÉ



# LE CALENDRIER DE RÉALISATION DU PROJET



# UNE LARGE CONCERTATION



## 5 commissions consultatives

- + A DESTINATION DES ÉLUS DU TERRITOIRE
- + DU 17 AU 21 NOVEMBRE 2014

## 3 Ateliers thématiques

- + « ENVIRONNEMENT N°5 », LE 27 JANVIER À MONTPELLIER
- + « PHASAGE », LE 9 AVRIL À MONTPELLIER
- + « AGRICULTURE N°5 », LE 27 MAI À NARBONNE

## 4 Groupes de travail « Gares nouvelles »

- + « BÉZIERS », LES 8 ET 22 AVRIL
- + « NARBONNE », LES 19 MARS ET 7 AVRIL

## 10 réunions publiques

- + DU 13 AU 29 AVRIL
- + SUR L'ENSEMBLE DU TERRITOIRE



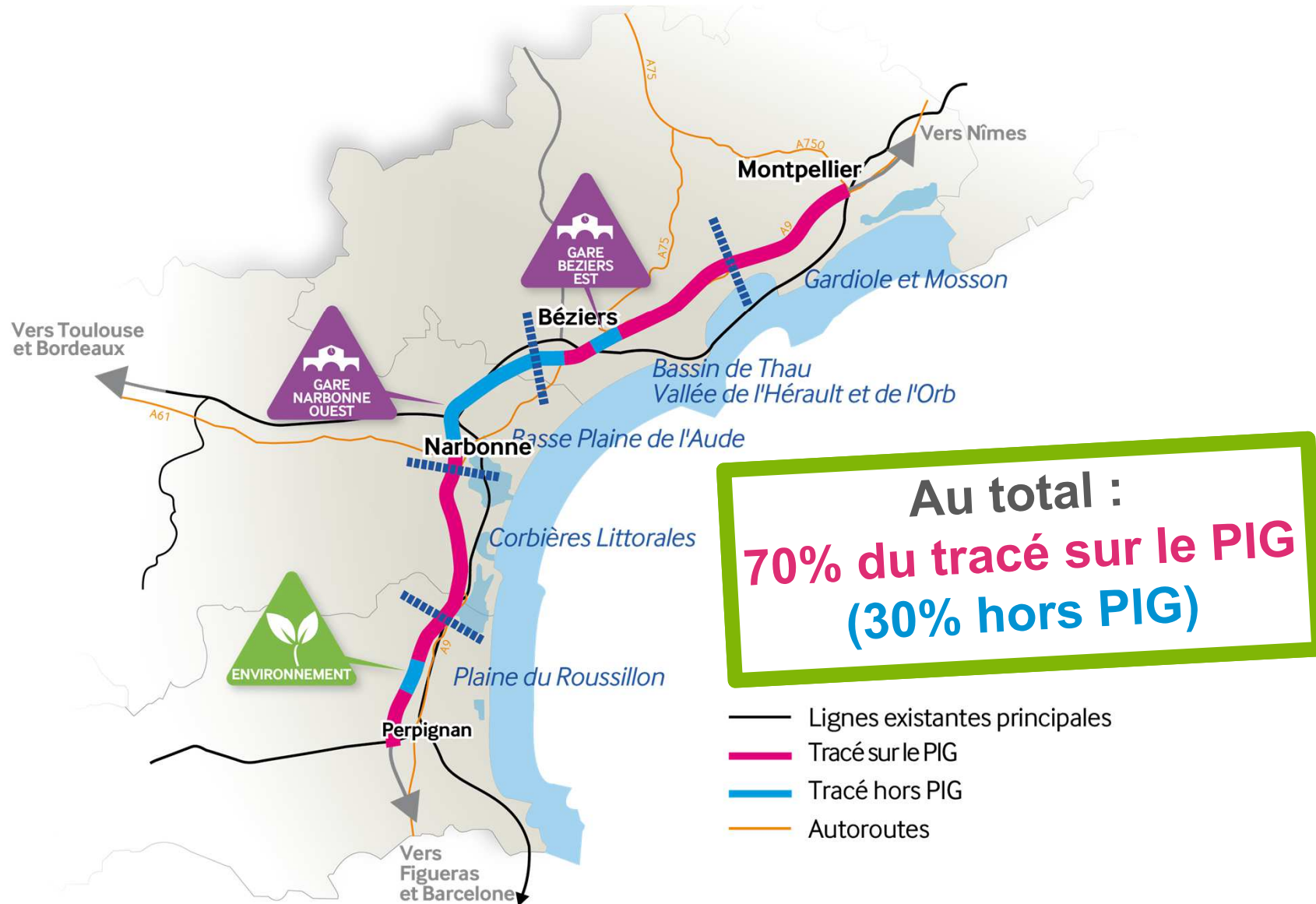
# UNE LARGE CONCERTATION



## Pour informer et donner son avis :

- + **LES 10 RÉUNIONS PUBLIQUES:** plus de 2000 personnes présentes
- + **LES DOCUMENTS D'INFORMATION:** documents projet, 5 fiches thématiques, cartes des variantes de tracé et du tracé proposé
- + **LES QUESTIONNAIRES:** Près de 450 questionnaires (Internet + papiers)
- + **LES EXPOSITIONS EN GARES:** Perpignan, Narbonne et Béziers, les 7, 13 et 20 avril
- + **LE SITE INTERNET [WWW.LALIGNENOUVELLE.COM](http://WWW.LALIGNENOUVELLE.COM)**

# LE TRACÉ RÉSULTANT DE L'ANALYSE MULTICRITÈRES



# DÉROULÉ DE L'ATELIER

- + ACTUALITÉ DU PROJET
- + PRÉSENTATION GLOBALE DE LA MISSION  
CONFIÉE AUX CHAMBRES D'AGRICULTURE
- + PRÉSENTATION DU RÉSULTAT DES ÉTUDES  
AGRICOLES ET VITICOLES, PAR DÉPARTEMENT

# DÉROULÉ DE L'ATELIER

- + ACTUALITÉ DU PROJET
- + PRÉSENTATION GLOBALE DE LA MISSION  
CONFIÉE AUX CHAMBRES D'AGRICULTURE
- + PRÉSENTATION DU RÉSULTAT DES ÉTUDES  
AGRICOLES ET VITICOLES, PAR DÉPARTEMENT

# ETUDE AGRICOLE DANS LE DEPARTEMENT DES PYRÉNÉES- ORIENTALES

EVALUATION DES IMPACTS ET PROPOSITION DE MESURES  
COMPENSATOIRES

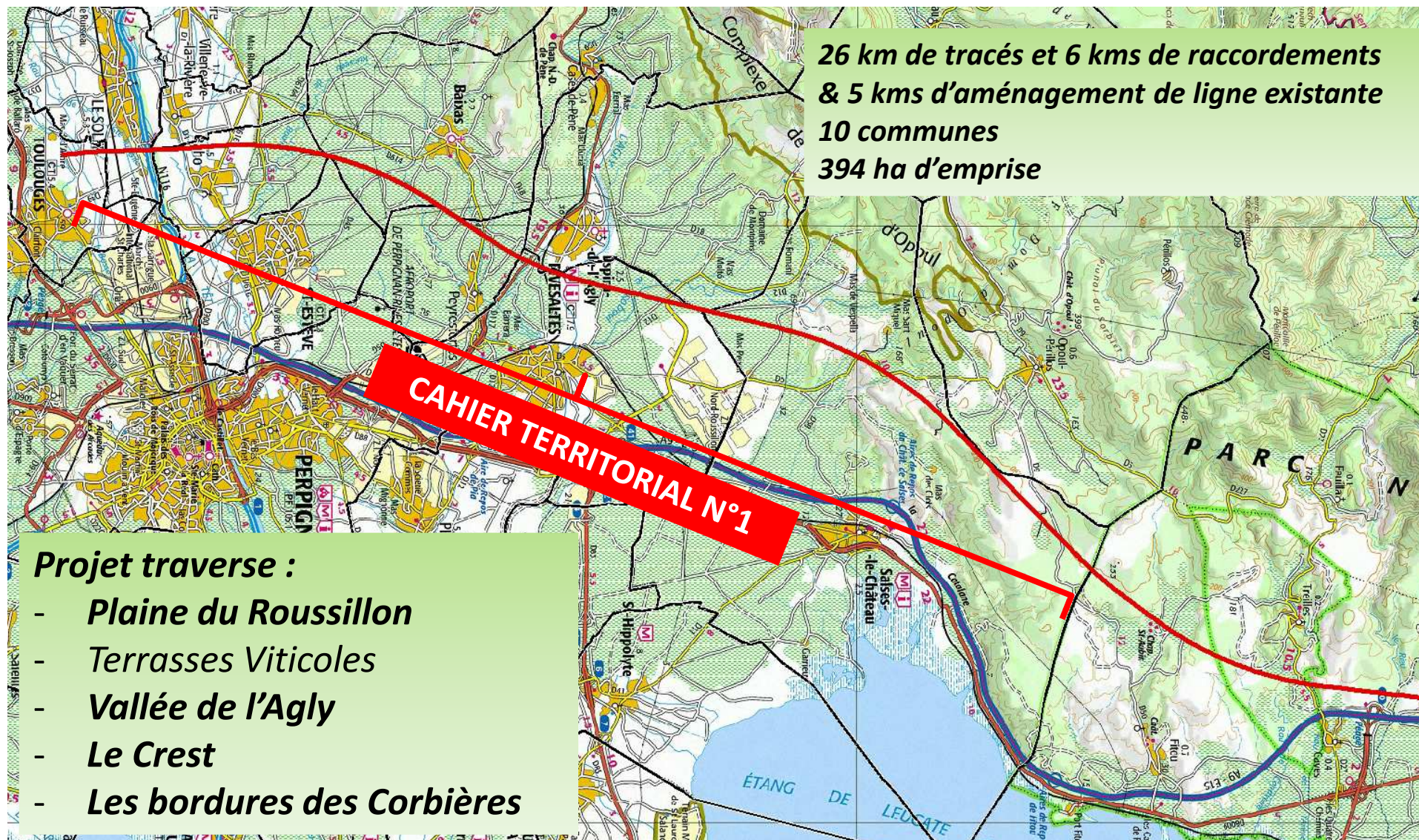


Études Agricoles LNMP – NARBONNE le 27 mai 2015

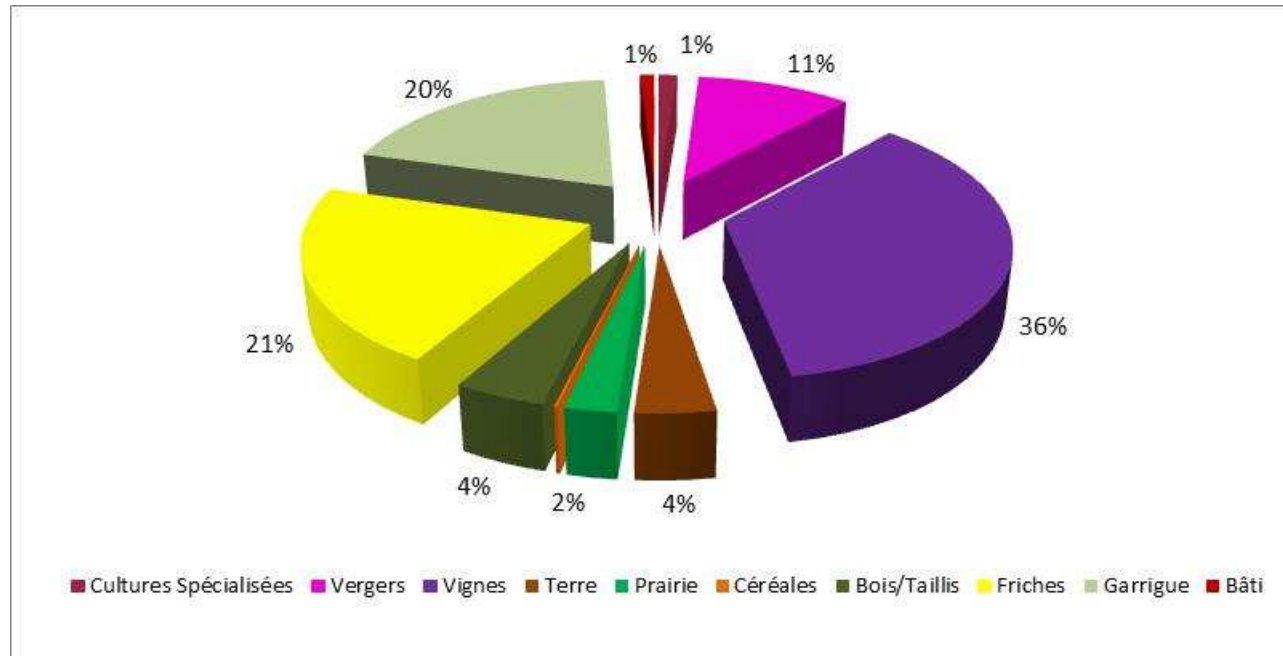


# 1 Zone d'étude dans les PO

# DONNEES DE CADRAGE



# OCCUPATIONS DES SOLS SOUS EMPRISE



- 300 ha de Surface Agricole Utile (SAU) sur les 394 ha d'emprise soit 74%
- 215 ha en productions (Surface Agricole Utilisée) soit 54%
- 143 ha de vignes soit 36%



## 2 Les Exploitations Agricoles identifiées

# LES EXPLOITATIONS ENQUÊTÉES

**117 exploitants enquêtés**

91 viticulteurs

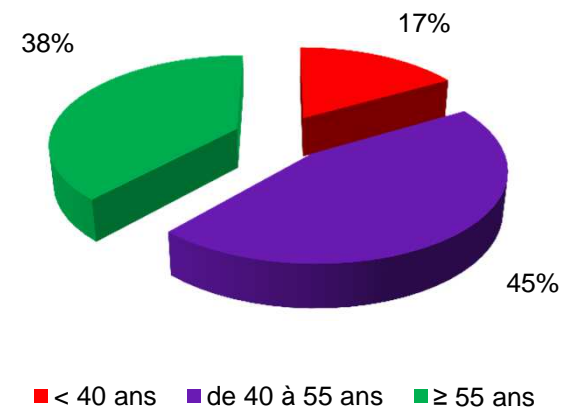
2 arboriculteurs

2 maraîchers

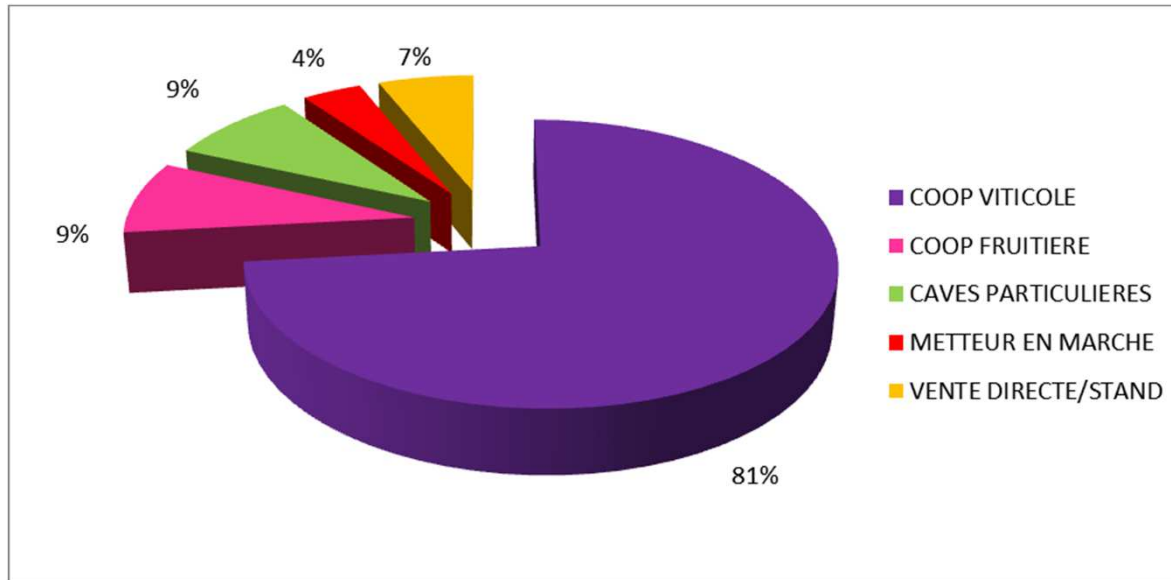
1 pépiniériste

Et des exploitations avec plusieurs orientations  
: viti/arbo, viti/maraîchage ...

- Des exploitants en pleine activité à 45%
- Pour les plus âgés 20% ont un repreneur
- 66% sont en exploitation individuelle
- Une surface moyenne de 26 ha
- Des exploitations au parcellaire dispersé à l'exception de quelques domaines
- Des projets individuels essentiellement plantations pour renouvellement ou diversification et restructuration foncière



# COMMERCIALISATION DES PRODUCTIONS



*81% des exploitants sont coopérateurs et certains le sont sur plusieurs coop  
9% apportent dans des coopératives fruitières (et légumes)  
9% en caves particulières*

- 6 caves coopératives viticoles et 4 fruits & légumes
- 11 caves particulières avec caveaux de vente
- Des stands de vente pour les arboriculteurs et/ou maraîchers

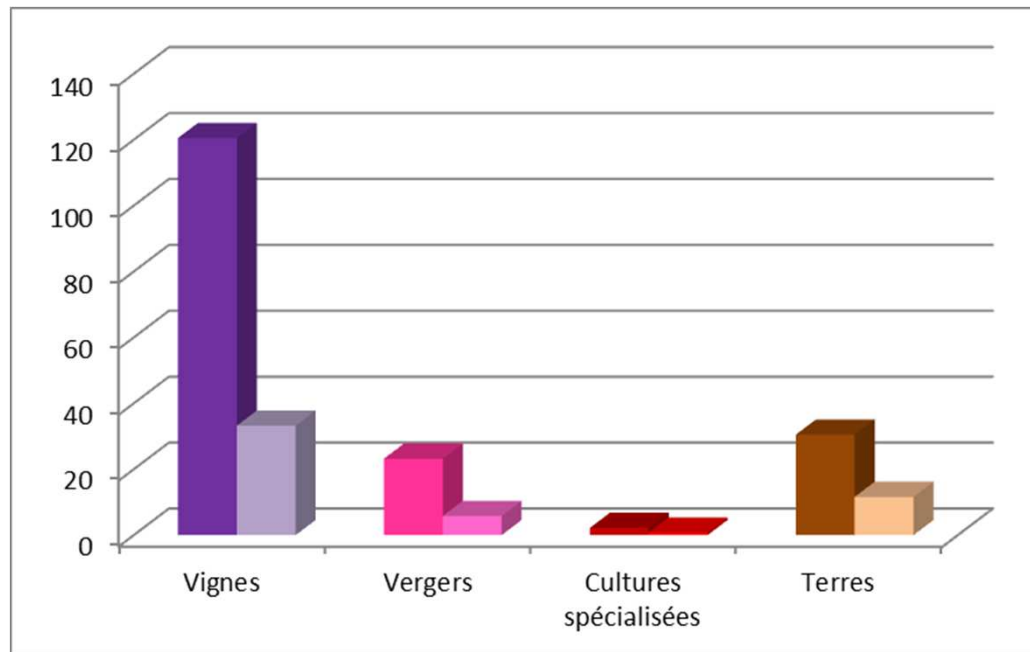
# 3 Impacts individuels

# EMPRISES FONCIÈRES

EXPLOITANTS ENQUÊTÉS

**Surfaces perdues = surfaces sous emprise + surfaces délaissées**

*Surface Emprise / Surface Délaissée*



Surfaces Perdues **234,2 ha**  
(emprise 182,5 / délaissés 51,7 ha)

surfaces en landes et  
bâti exclues

Surface Agricole Utile Perdue **228 ha**

surfaces en terres exclues

Surface Agricole Utilisée perdue **186 ha**

## Répartition de la Surface Agricole Utile perdue :

66% de vignes (154 ha) dont 74 ha sont palissés soit pratiquement la ½ des surfaces

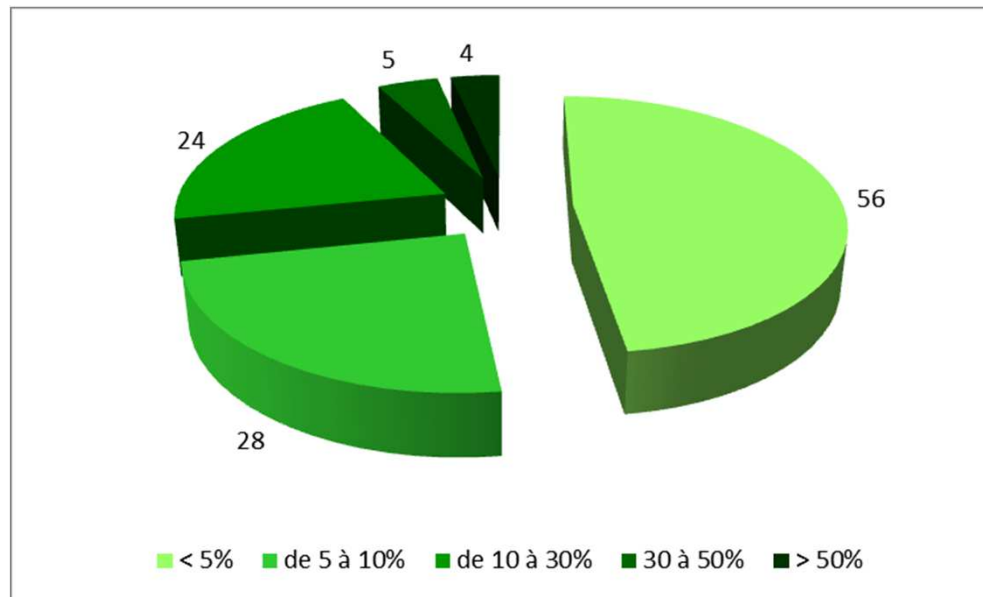
12% de vergers (22 ha d'abricotiers et 7 ha d'oliviers) 3 ha de cultures spécialisées

18% de terres (42 ha) qui sont en attente de replantation

# EMPRISES FONCIÈRES

EXPLOITANTS ENQUÊTÉS

**6 agriculteurs ont un de leur bâtiment sous l'emprise dont  
1 Siège d'Exploitation, 1 cave de vinification et 1 Mas ancien**



- 72% des exploitants perdent moins de 10% de leur SAU
- 4 exploitants perdent plus de 50% de leur SAU dont 1 JA qui passe en dessous de la SMI

## Destruction du Parcellaire

- 148 parcelles/îlots tronçonnées
- 161 parcelles/îlots défigurés
- Et 107 parcelles disparaissent totalement sous l'emprise

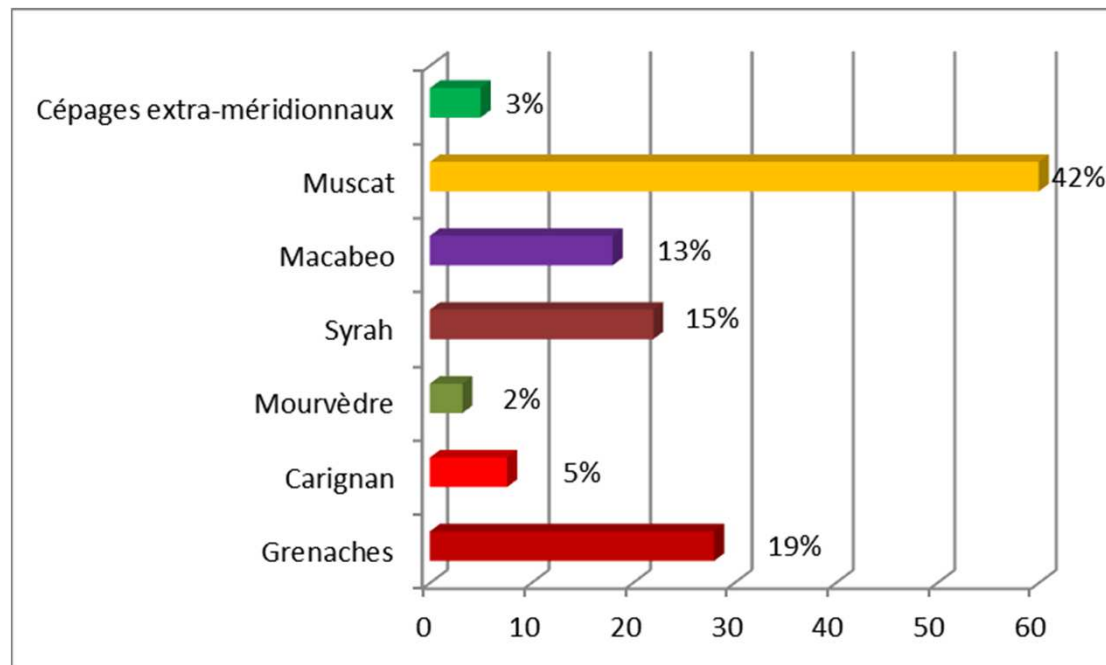
# EMPRISES FONCIÈRES VITICOLES

EXPLOITANTS ENQUÊTÉS

## Une production viticole dominée par les Vins Doux Naturels et les Côtes du Roussillon/Village

### Surfaces sous emprise par principaux cépages

Les terroirs traversés par l'ouvrage sont essentiellement à vocation viticole et classés en AOC (terrasses et buttes pliocènes)



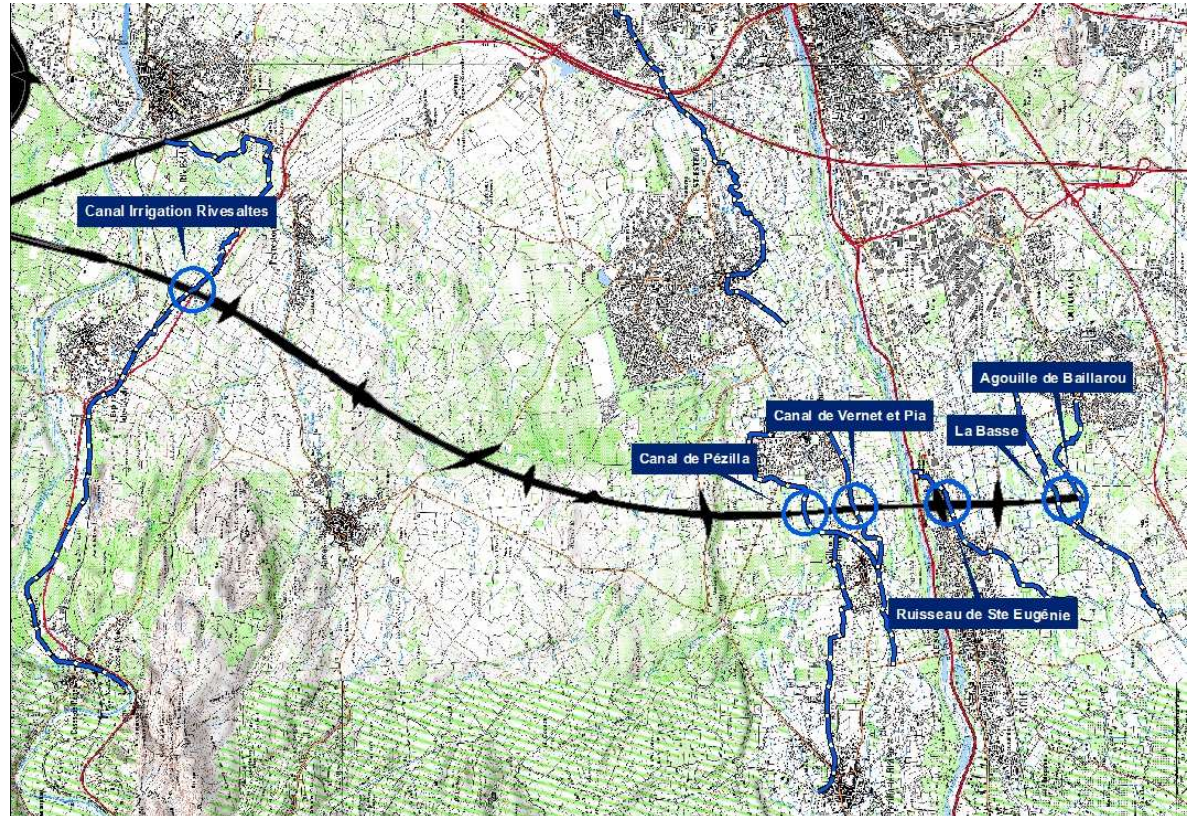
- Le Muscat (Petits Grains et d'Alexandrie) domine largement avec 42%
- Pour les CduR nous retrouvons les Grenaches (Blancs et Noirs), la Syrah et le Carignan
- Pour les Rivesaltes outre les Grenaches, le Macabeo
- Quelques plantations pour des vins de cépages (Merlot, Chardonnay et Cabernet)

# IMPACTS SUR LES RÉSEAUX

EXPLOITANTS ENQUÊTÉS

## La Ressource en EAU

- 2 canaux d'irrigation utilisés par les agriculteurs sont coupés par l'ouvrage (Canal d'Irrigation de Rivesaltes et Pézilla la Rivère)
- 10 forages ou puits sont sous l'emprise



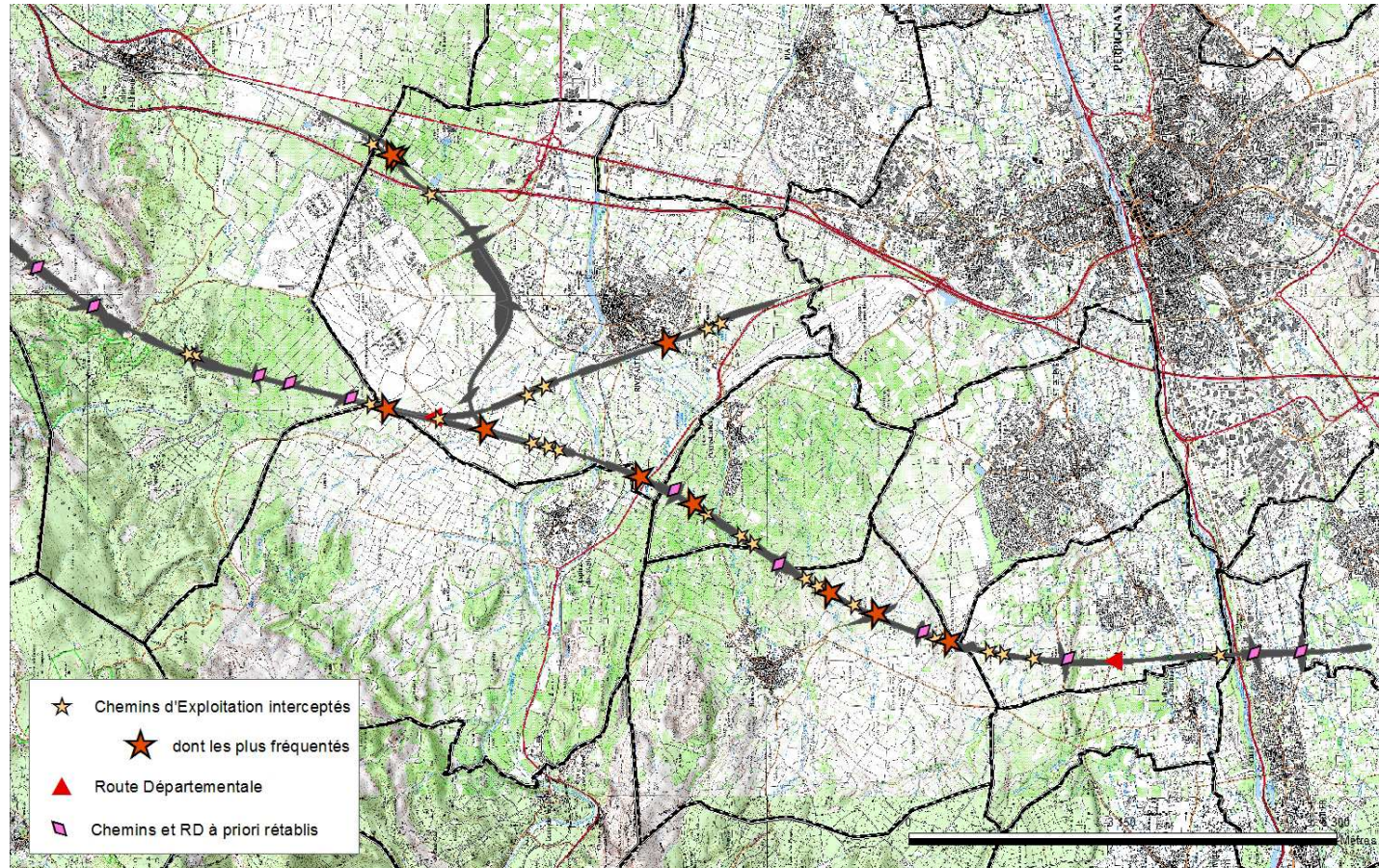
## Les équipements à la parcelle

- 9 exploitants ont leurs systèmes d'irrigation perturbés par l'ouvrage : canalisations enterrées, peignes...
- 10,5 ha + 2ha de délaissés sous emprise en GàG ou Micro-jets



# IMPACTS SUR LES CHEMINEMENTS

EXPLOITANTS ENQUÊTÉS



49 exploitants ont leurs cheminements ou accès aux parcelles interceptés pouvant imposer des allongements de parcours

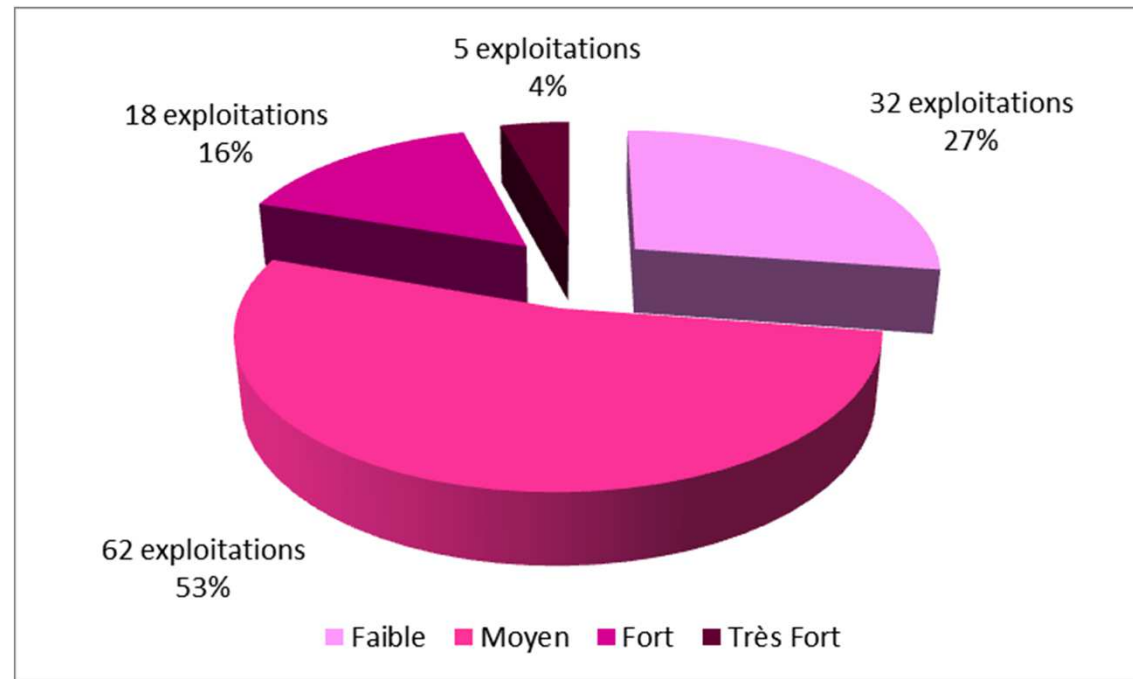
↳ 38 chemins agricoles (dont 9 très utilisés) à rétablir par des Passages Inférieurs (hors des PS déjà prévus) et calibrés pour les engins (machines à vendanger)

# HIÉRARCHISATION DES IMPACTS

## Degré d'impact calculé

### Critères :

- La perte de foncier
- Les atteintes aux bâtiments, équipements et accès
- Les atteintes au développement de l'exploitation et aux activités annexes



- 5 exploitations très fortement impactées pour 25 ha d'emprise et 29 ha avec délaissés
- 18 exploitations fortement impactées pour 40 ha et 61 ha avec délaissés
- Et quelques cas particuliers à traiter individuellement

### Critères en plus mais pas pris en compte :

- Valeur sentimentale et perte patrimoniale
- Anéantissement d'années de restructuration ...

# AUTRES EFFETS ET SOURCES D'INQUIÉTUDES

EXPLOITANTS ENQUÊTÉS

## Des effets indirects :

- Ombres portées par les viaducs et passages en remblais sur les cultures
- Phénomènes de vent et de gel augmentés par les remblais
- Vibrations sur les bâtiments proches du tracé
- Incidences sur les nappes phréatiques et les forages

## Un ouvrage supplémentaire dans un territoire déjà contraint :

- Des éoliennes, l'A9, la THT, l'extension du poste de Baixas
- La position périurbaine entre Perpignan et Rivesaltes et le développement des zones urbaines et d'activité : augmentation de la pression sur un foncier déjà difficile à mobiliser

## Les perturbations pendant les travaux :

- Poussières pendant les travaux et sur les cheminements et réseaux d'irrigation

# 3 Impacts collectifs

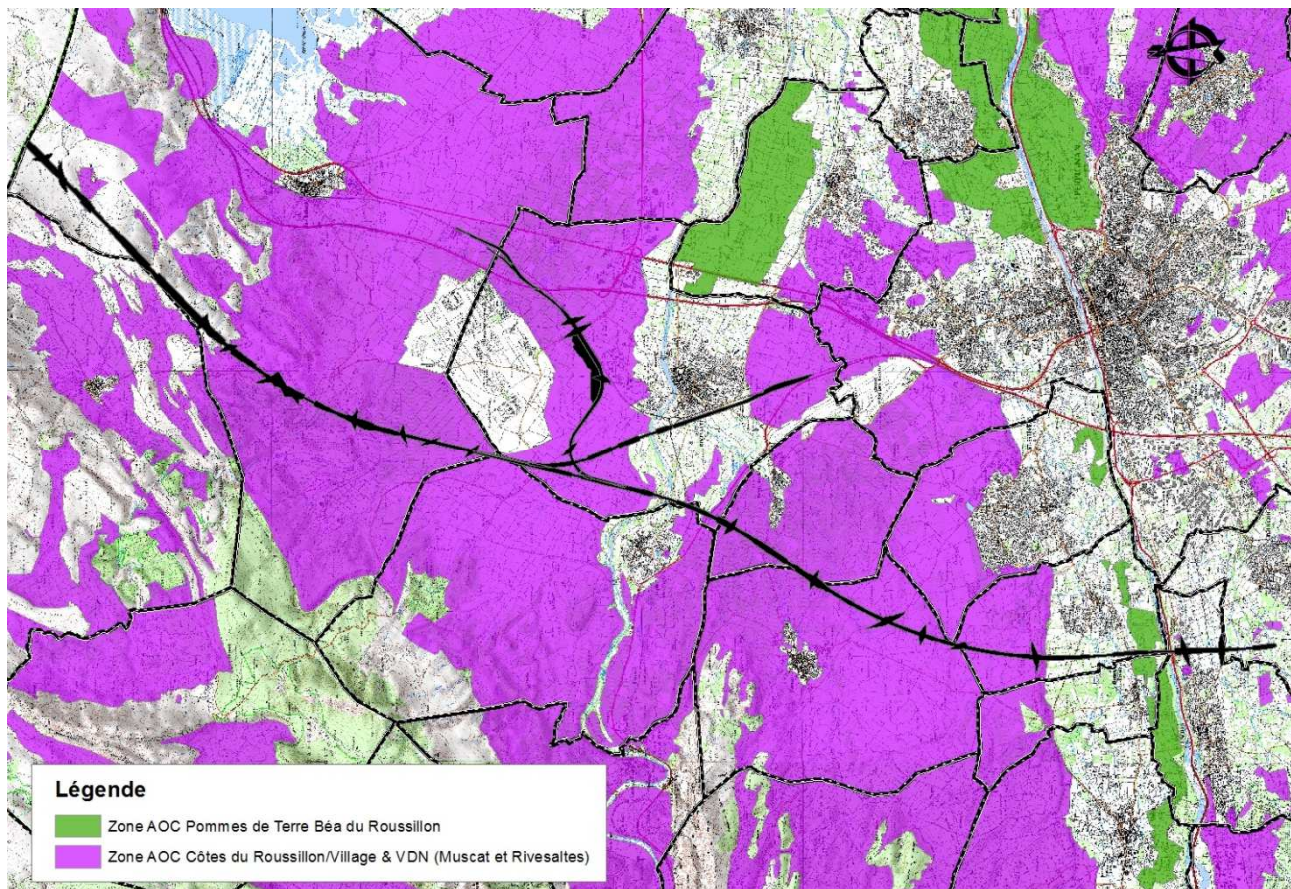
# STRUCTURES COLLECTIVES

**10 caves coopératives impactées dont 6 viticoles  
et 4 fruitières (et légumières)**

STRUCTURES	Nbre Coop	Nbre d'apporteurs enquêtés	Surface Emprise (ha)	Surface Délaissés (ha)	Total Surface (ha)
COOP VITICOLES	6	96	104	30	134
COOP FRUITIERES	4	11	10	2	12
TOTAL	10	107	114	32	146

- 2 caves coopératives implantées sur Baixas et Rivesaltes fortement impactées : 72% des surfaces sous emprise (avec délaissés) apportées en coop viticoles et perturbations des projets collectifs :
  - ↪ création d'un réseau d'irrigation sous pression et plan de plantation pour l'une;
  - ↪ préservation et développement des vins qualitatifs et déploiement d'un vignoble à haut rendement, implication sur le foncier pour la transmission des exploitations pour l'autre;
- 1 coop fruitière sur Espira perd 5,56% des surfaces apportées.

# IMPACT SUR LES ZONES AOC/AOP



- Des AOC/AOP viticoles (VDN et Côtes du Roussillon/Village) et IGP Côtes Catalanes  
*277 ha sous emprise*

Mais aussi :

- l'AOC/AOP Pommes de Terre primeur Bèa du Roussillon  
*3 ha sous emprise*
- L'IGP Artichauts du Roussillon
- Et tout récemment l'AOC Abricots rouges du Roussillon

*A l'exception du Soler et Toulouges, l'ensemble des communes sont en Côtes du Roussillon Village. Les AOC Abricots et IGP Artichauts n'ont pas de délimitation parcellaire, la reconnaissance est à l'échelle communale. Pour l'Abricot, toutes les communes de l'étude sont dans l'AOC. Pour l'Artichauts Espira de l'Agly, Peyrestortes et Baixas ne sont pas dans l'aire.*

# 4 Mesures Proposées

# COMPENSATIONS FONCIÈRES ET ANTICIPATIONS DES PLANTATIONS

## Compensations Foncières :

- 56 exploitants souhaitent retrouver le foncier perdu soit environ 126 ha mais pour la plupart sous certaines conditions : îlots structurés, même terroirs et irrigation quand c'était le cas
- 52 sont favorables à la mise en place d'un AFAF

## Anticipation des Plantations

- 32 exploitants souhaitent anticiper les plantations
- Le reste se partage entre ceux qui ont des incultes et replanteront et ceux qui s'interrogent compte tenu de l'échéance du projet ...



# DES MESURES POUR RÉPARER LES DOMMAGES SUBIS

## ■ Déstructuration du parcellaire et perte de surfaces :

- ↪ Démarche de restructuration foncière (50% des exploitants favorables à des échanges ou un AFAF)
- ↪ Compensation des emprises foncières : politique foncière anticipatrice et volontariste pour constituer un stock

## ■ Interception des cheminements et réseaux

- ↪ Rétablissement des chemins utilisés permettant le passage des engins agricoles de grande taille (machines à vendanger)
- ↪ Prise en compte et remise en état des réseaux d'irrigation existants, et soutien au développement de nouveaux réseaux

## ■ Des mesures collectives

- ↪ Mise en place d'un protocole d'accord pour les acquisitions foncières
- ↪ Compensation agricole collective comme prévue dans la loi d'Avenir pour la réparation du préjudice économique territorial ?

# ETUDE AGRICOLE ET VITICOLE DANS LE DEPARTEMENT DE L'AUDE

## EVALUATION DES IMPACTS ET PROPOSITION DE MESURES COMPENSATOIRES

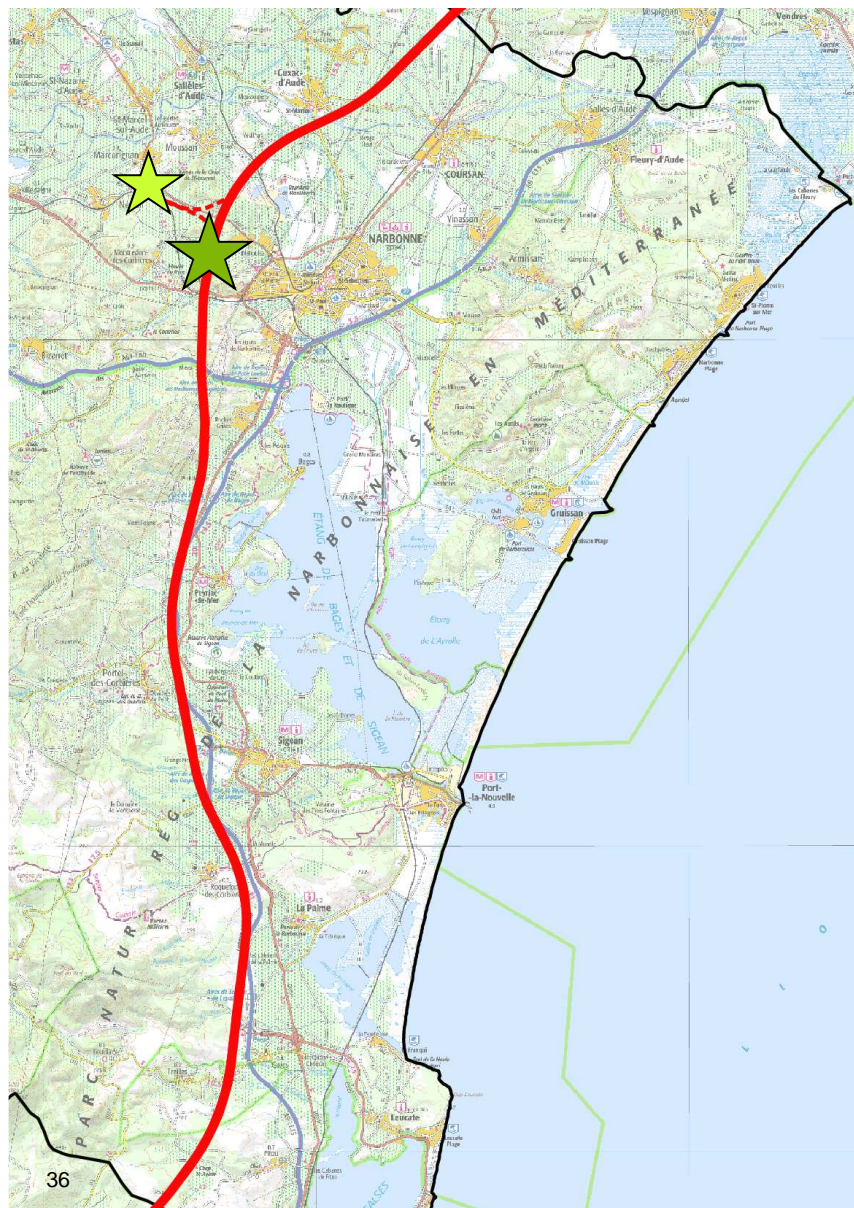


Études Agricoles LNMP – NARBONNE le 27 mai 2015



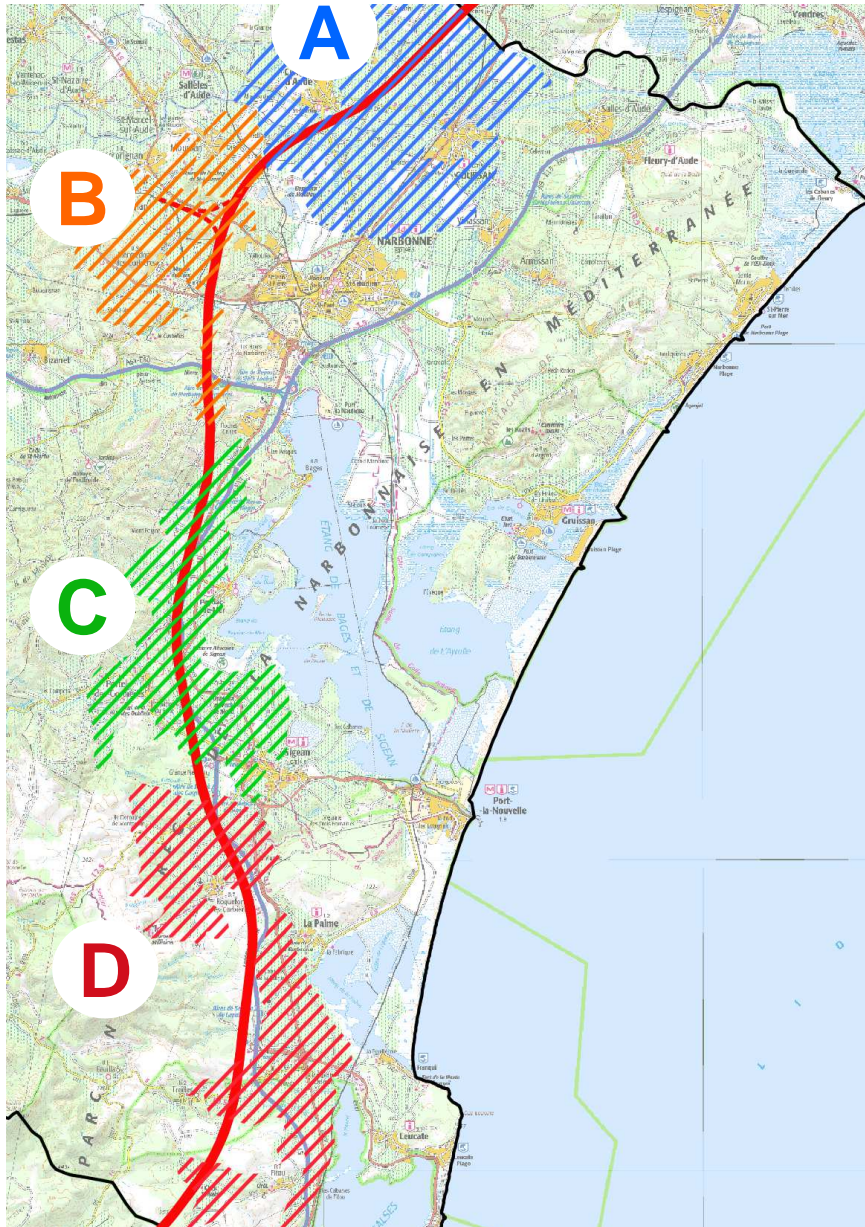
# 1 Zone d'étude dans l'Aude

# DONNEES DE CADRAGE



- **55 km** de ligne
- **15 communes** audoises concernées
- **588 ha** sous l'emprise étudiée, dont **320 ha** de surface agricole (54%) qui comprend :
  - Les entrées en terre + 25 m
  - Les ponts à rétablir
  - Les raccordements à la ligne de  Toulouse
  -  La gare voyageur à Montredon (hyp)
  - La gare travaux à Marcorignan (hyp)

# SECTEURS AGRICOLES TRAVERSES



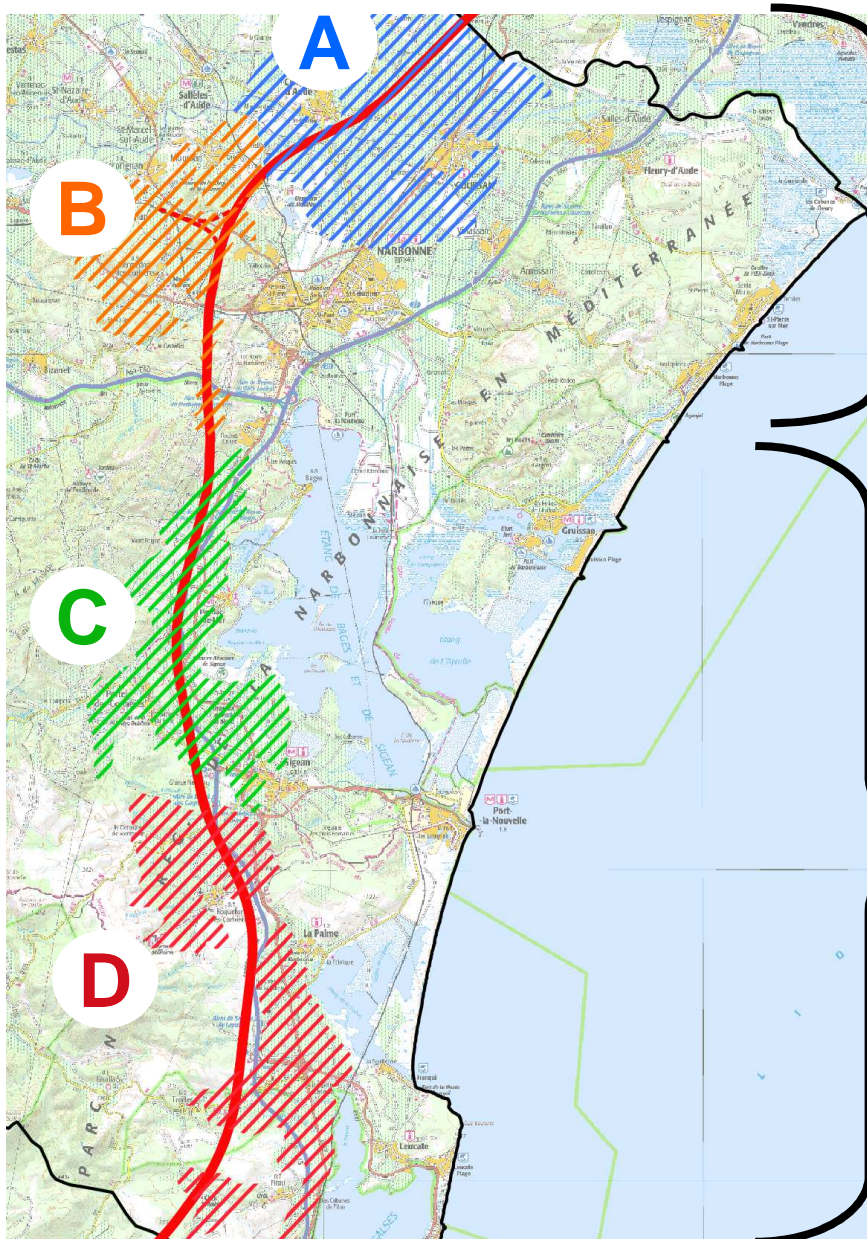
**A** Basses Plaines de l'Aude

**B** Petites Corbières  
Narbonnaises

**C** Piémont des Corbières :  
zone d'apport des caves  
Rocbère

**D** Piémont des Corbières : zone  
d'apport de la cave de Leucate

# SECTEURS AGRICOLES TRAVERSES



Cahier territorial n°3

DECOUAGES

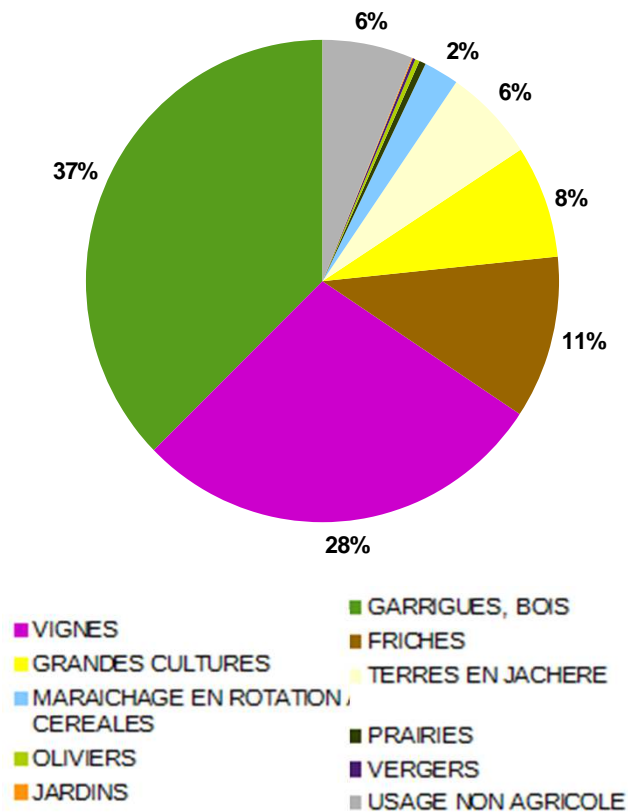


Cahier territorial n°2



# OCCUPATION DU SOL SOUS L'EMPRISE

## Département de l'Aude



**588 ha** sous emprise

Dont

**320 ha** de Surface Agricole

Dont

**223 ha** en production

Dont

**161 ha** de vignes

 usage non agricole : garrigues, bâti, route..

 Friches et jachères

 Maraichage, grandes cultures etc.

### Cahier territorial n°2

- Nombreuses zones de garrigues (49%)
- Omniprésence de la vigne parmi les cultures
- Davantage de friches et de terres en jachère (18%)

### Cahier territorial n°3

- Couverture agricole + importante (71%)
- Productions davantage diversifiées
- Maraîchage plein champ en rotation

## 2 Les exploitations agricoles identifiées



# NOMBRE D'EXPLOITATIONS IMPACTEES

**134** exploitations identifiées sous l'emprise

**11** Cotisants solidaires

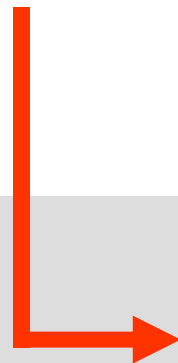
**123** exploitants à titre secondaire ou principal

Orientation principale

**115** en viticulture

**4** en grandes cultures

**2** en maraîchage



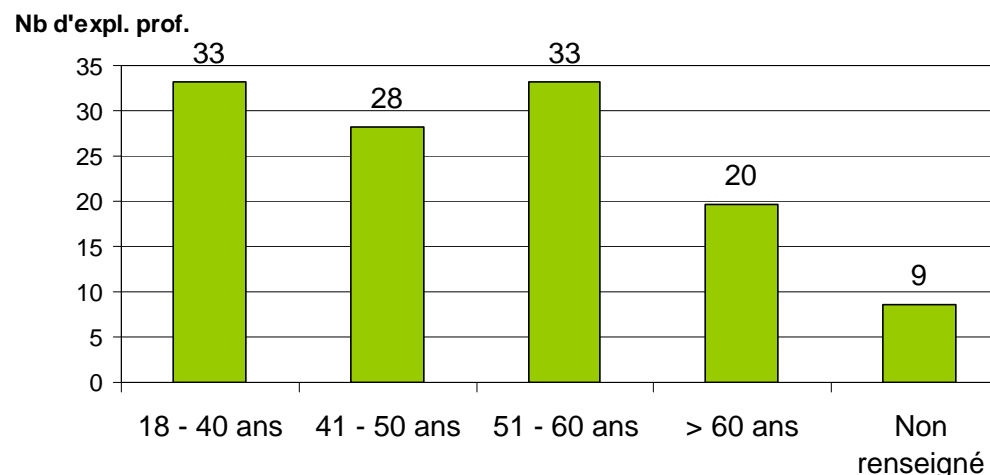
**ENQUETES INDIVIDUELLES**

# PROFIL DES EXPLOITATIONS

- **Prédominance des exploitations individuelles** (62 %), suivi de la **formation en GAEC** (15%) **et des SCEA** (11%)
- **Un faire valoir direct majoritaire** (77% en moyenne de la SAU en propriété pour les exploitations individuelles), **suivi du fermage** (17%)
- **Cohabitation d'exploitations de taille petite à moyenne avec des exploitations de taille importante**
- **Activités en lien avec l'exploitation**: vente directe (20%), gîtes (13%), autres prestations agritouristiques (7%), entreprise de travaux agricoles (6%)

# PROFIL DES EXPLOITATIONS

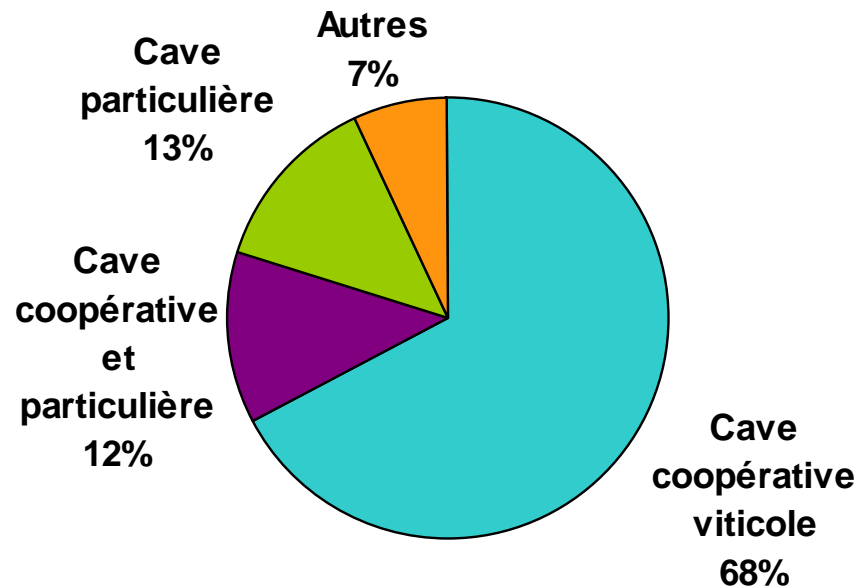
✓ **Des chefs d'exploitation plutôt jeunes**



- ✓ **Des installations récentes** : 10 installations dans les 5 dernières années dont 5 en 2014
- ✓ **Des perspectives de reprise** : 72% des exploitations en âge de céder ont une reprise prévue à court ou moyen terme (5 installations programmées d'ici 2 ans)
- ✓ **De nombreux projets** : plantation (40), développement de l'agritourisme/de la vente directe (18), irrigation (16), AB (2)

# COMMERCIALISATION DES PRODUCTIONS

## Viticulture



- **Un tissu coopératif dense** (90 viticulteurs)
- **29 caves particulières** (vente directe pour 79%)
- **14 viticulteurs font de la commercialisation mixte**

## Autres productions (grandes cultures, maraîchage):

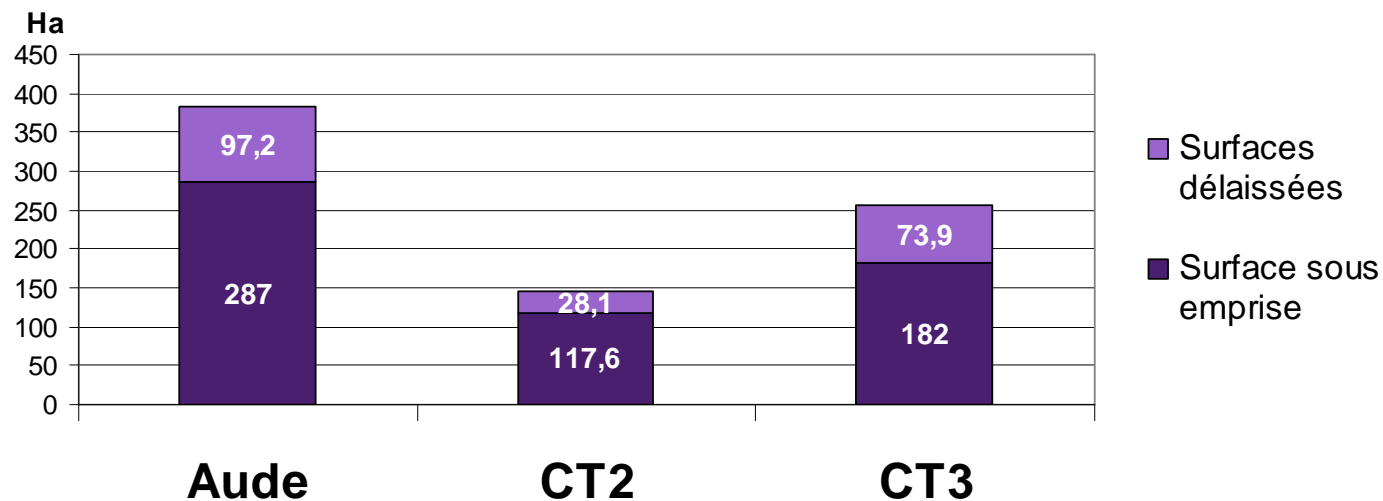
- ➔ Coopératives céréalières, vente au négoce
- ➔ Vente directe (2)

# 3 Impacts individuels

# EMPRISES FONCIÈRES

EXPLOITATIONS PROFESSIONNELLES ENQUÊTÉES

**Surface perdue = surface sous emprise + surfaces délaissées**



**Aude**

Surface perdue pour les exp. : **384 ha**

Surface agricole perdue : **354 ha**

Surface agricole utilisée perdue : **294 ha**



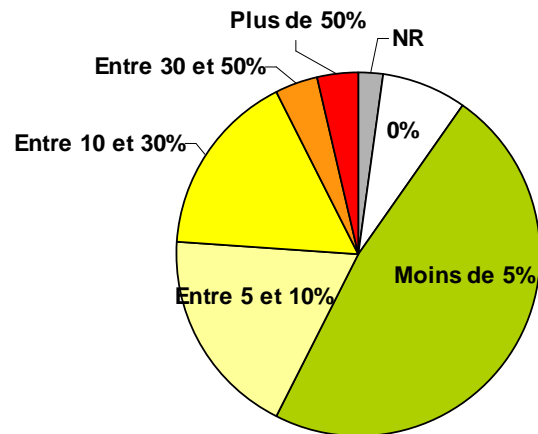
Surfaces en bois  
et friches non  
exploitables



Terres en  
jachère

# EMPRISES FONCIÈRES

- 1** **5 bâtiments agricoles** sous emprise, dont 3 essentiels à la vie d'exploitation



- 2** **Perte de la surface en production :**

- **64 exploitants** perdent moins de 5%
- **25 exploitants** perdent entre 5 et 30%
- **5 exploitants** perdent entre 30 et 50%
- **5 exploitants** perdent plus de 50%

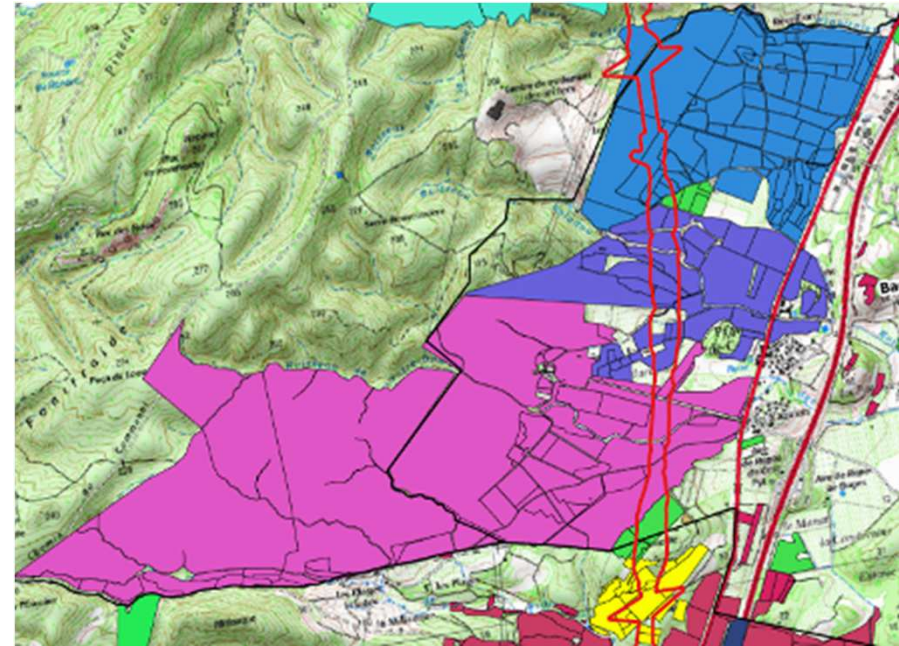
- 3** **Productions particulières**

- ✓ **Déséquilibre d'encépagement** (11% des exploitants)
- ✓ **Parcelle pour le haut de gamme** ou à forte valeur ajoutée (29%)
- ✓ **Caractère unique de la production** (2%)

# DESTRUCTURATION PARCELLAIRE

## 1 11 ruptures d'unité d'exploitation

= parcellaire entièrement groupé et séparé en 2 par la ligne



## 2

- 23 exploitants ont au moins un **ilot tronçonné** (19%)
- 76 exploitants ont au moins un **ilot défiguré** (62%)

*Modifications des conditions d'exploitations (nécessité de remaniements, augmentation temps de travail, baisse rentabilité, etc.)*



# PERTURBATION DES CHEMINEMENTS ET DES RESEAUX D'IRRIGATION/ÉCOULEMENT

## 1 Interception de cheminements



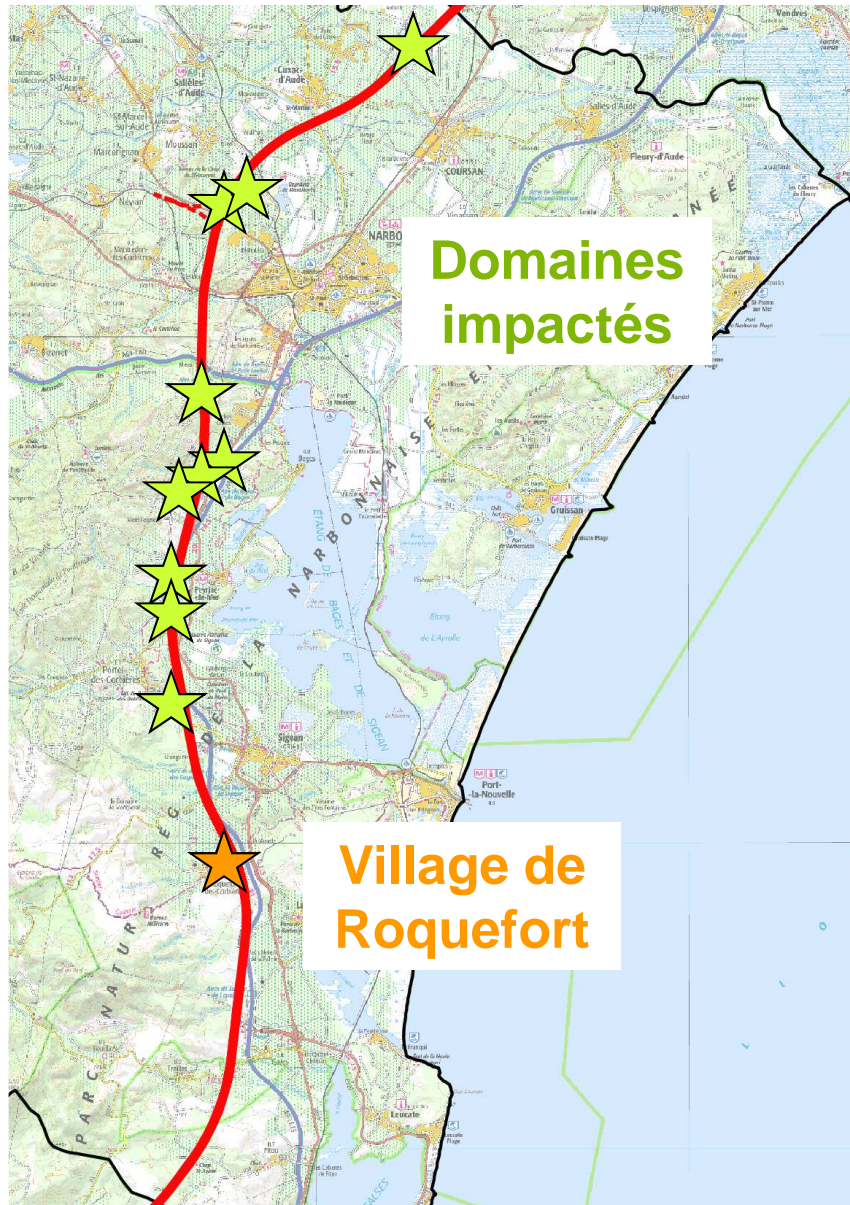
- des **cheminements très empruntés** par le milieu agricole
- des **cheminements essentiels au maintien d'une exploitation** (10)
- des **voies d'accès privilégiées pour la clientèle**

➔ Des **perturbations, enclavements, et allongements de parcours** pressentis pour **59%** des exploitations

Analyse partielle

## 2 Perturbation de l'irrigation (9%) et interception de nombreux fossés d'écoulement

# IMPACTS SUR L'AGRITOURISME



Proximité de la ligne avec :

**8** gîtes (+ 2 projets)

**7** caveaux de vente (+ 3 projets)

**1** magasin de vente

+ les autres non enquêtés

Les craintes :

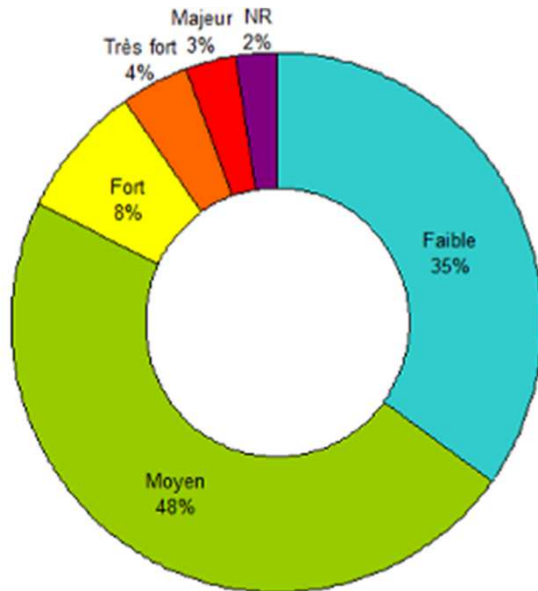
Perte du cadre d'accueil

Baisse de la fréquentation  
(impact sonore, détérioration du  
paysage)

Isolement du flux touristique

# HIERARCHISATION DES IMPACTS

## Degré d'impact calculé



## Méthodologie

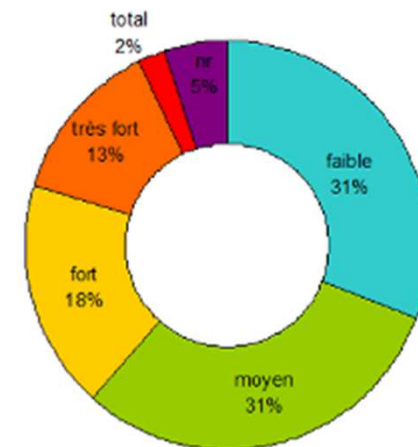
Attribution de points suivant :

- La perte de foncier
- Les atteintes aux bâtiments, équipements et accès
- Les atteintes au dév. de l'exploitation et aux activités annexes

## 4 Cas de déséquilibre majeur

*Attention aux cas particuliers !*

## Déséquilibre ressenti

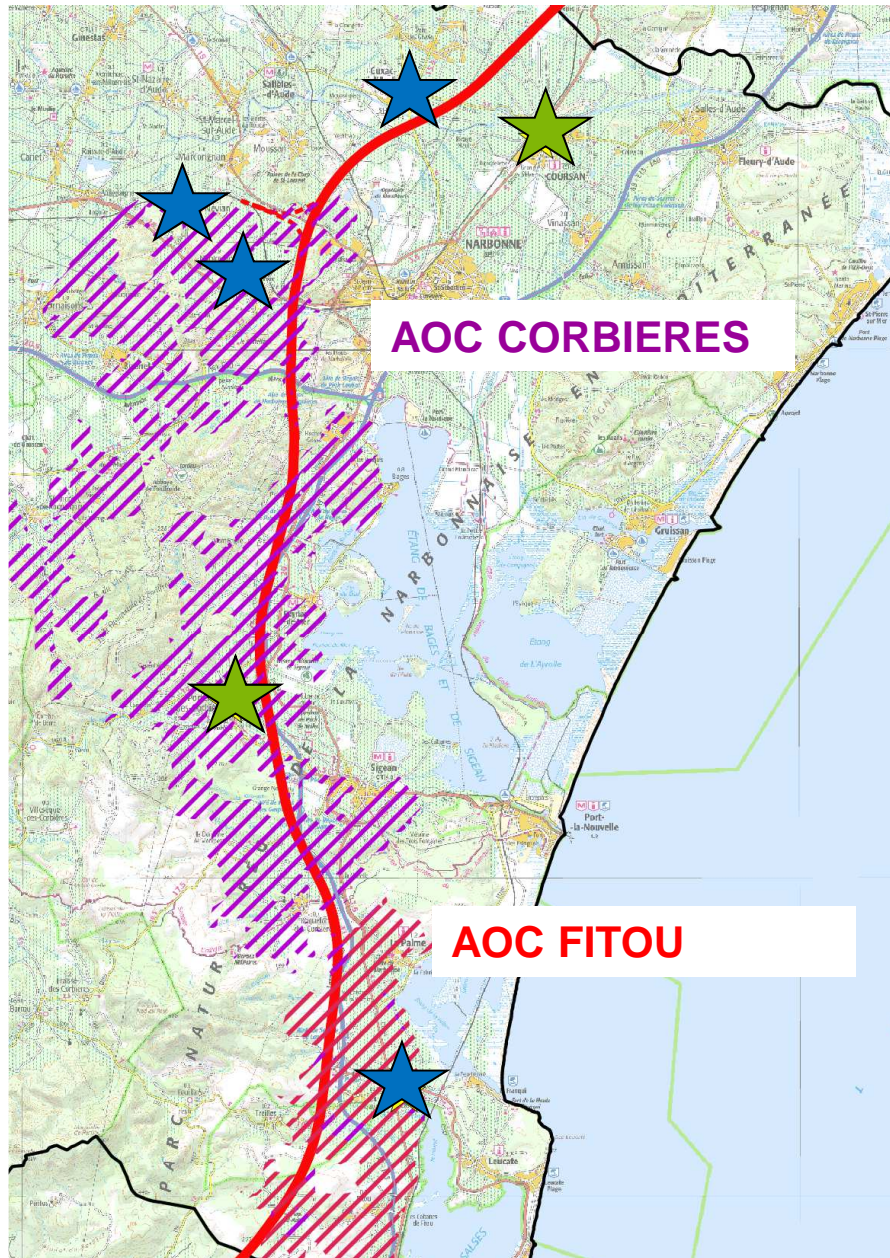


# AUTRES IMPACTS EVOQUES

- **Difficulté à retrouver du foncier** pour des communes où la ressource foncière est très limitée
- **Impacts cumulés** des prélèvements fonciers
- **Augmentation des risques de gels** et de casse (formation de **tourbillons de vent**)
- **Poussières** provoquées par les travaux
- **Vibrations** sur les **caves de vinification**
- **Perte de salariés** pour des grandes exploitations

# 4 Impacts collectifs

# IMPACT SUR LES STRUCTURES COLLECTIVES



**6** caves coopératives impactées

**Des impacts directs** : de 1 à 12% de perte de potentiel  
= perte de CA, augmentation des frais

**Des impacts indirects**

- Pertes de foncier indirectes
- Déstructuration spatiale et perturbation des chemins
- Effets cumulés de prélèvements
- Dégradation de l'image

**1** groupement de coopératives

**Impact quantitatif**

**Perte de sa vitrine**

# IMPACT SUR LES STRUCTURES COLLECTIVES

	Cahier Territorial n°2		Cahier Territorial n°3			
	Cave 1	Cave 2	Cave 3	Cave 4	Cave 5	Cave 6
<b>Nombre d'exploitations concernées</b>	21	16	9	11	12	31
<b>Surface sous emprise + délaissées</b>	35	24	59 à 120	14.5	13	25.6
<b>Produits impactés</b>	80% AOP 20% IGP	100% AOP	50% IGP 50% AOP	100% IGP	100% IGP ou SIG	100% IGP
<b>% du périmètre d'apport</b>	<b>3%</b>	<b>2%</b>	<b>12 à 23%</b>	<b>2%</b>	<b>1%</b>	<b>1 %</b>
<b>Impacts indirects</b>	Délaissement de parcelles et perturbation de l'écoulement des eaux Dégradation de l'image Effets cumulés des prélèvements fonciers	Equilibre économique remis en cause vu la fragilité de la cave	Fermeture de la cave coopérative si pas de compensation foncière Effets cumulés des prélèvements fonciers	Allongement de parcours Foncier non compensable Effets cumulés des prélèvements fonciers	Foncier non compensable Effets cumulés des prélèvements fonciers Dégâts accrus sur les vignes en cas d'inondation	Foncier non compensable
<b>Projets remis en cause</b>	Projet de caveau à Roquefort	-	-	-	Etude sur la mise en place d'un réseau d'irrigation	-
<b>Déséquilibre économique ressenti</b>	MOYEN	TRES FORT	TRES FORT OU TOTAL	MOYEN	MOYEN	FAIBLE
<b>Déséquilibre spatial</b>	TRES FORT	FORT	TRES FORT OU TOTAL	FORT	TRES FORT	FAIBLE

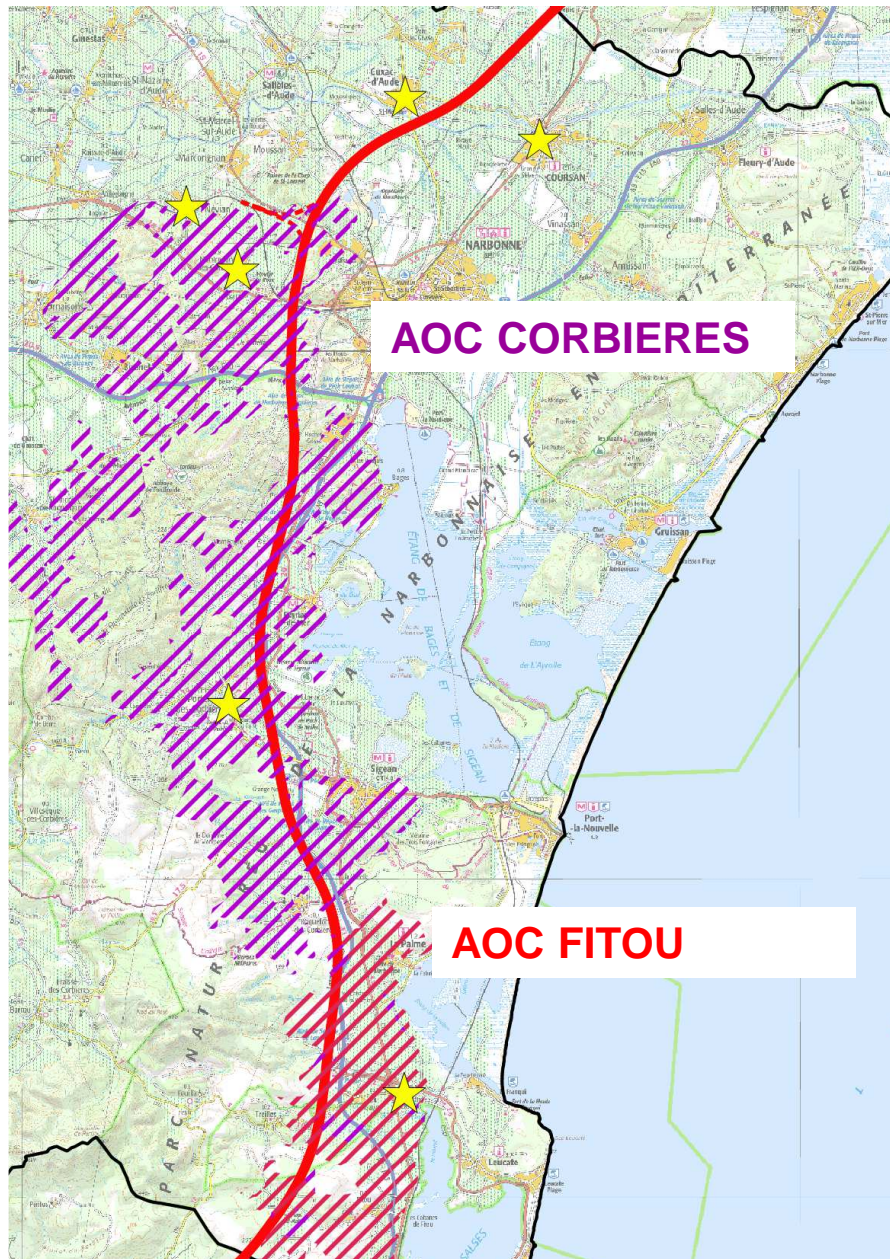
# IMPACT SUR LES STRUCTURES COLLECTIVES

## 3 cas pour les caves coopératives

- 1** Impacts directs pouvant fragiliser économiquement les structures  
*2 caves*
- 2** Impacts directs modérés et impacts indirects forts  
*3 caves*
- 3** Impacts directs et indirects modérés  
*1 cave*



# IMPACT SUR LES AIRES D'APPELLATIONS



**2** aires d'appellation concernées

**6** appellations possibles

**51%** des surfaces en vignes impactées revendiquées en AOC

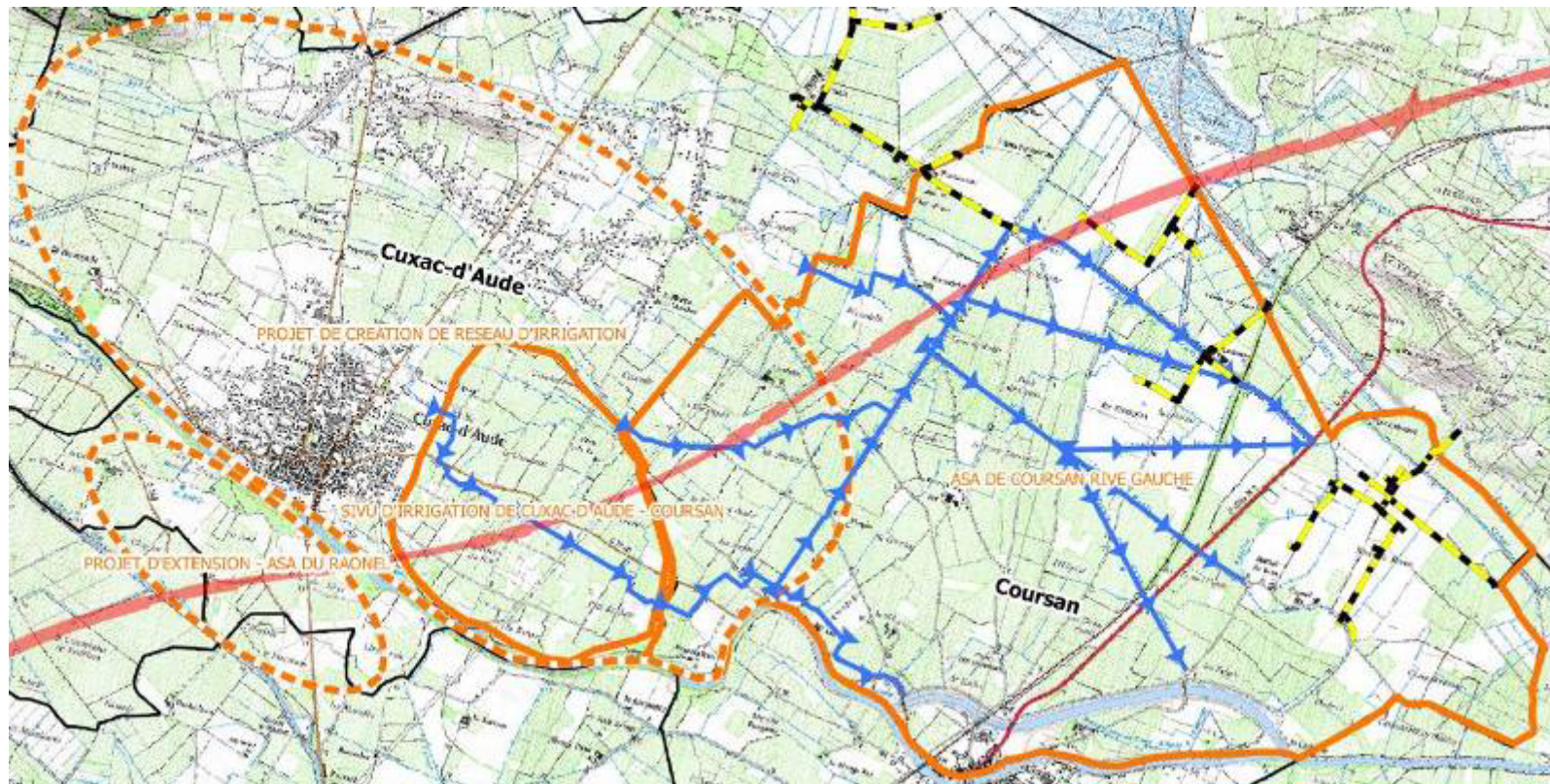
# IMPACT SUR LES AIRES D'APPELLATION

	AOC FITOU	AOC CORBIERES
<b>Surfaces revendiquées perdues</b>	13 ha	86 ha
<b>% de la production</b>	0.7%	0.5%
<b>Potentiel agricole perdu</b>	23 ha	163 ha
<b>Risque de déséquilibre d'encépagement</b>	Moyen à fort	Faible à Moyen

**Impacts paysagers et  
sur l'oenotourisme**

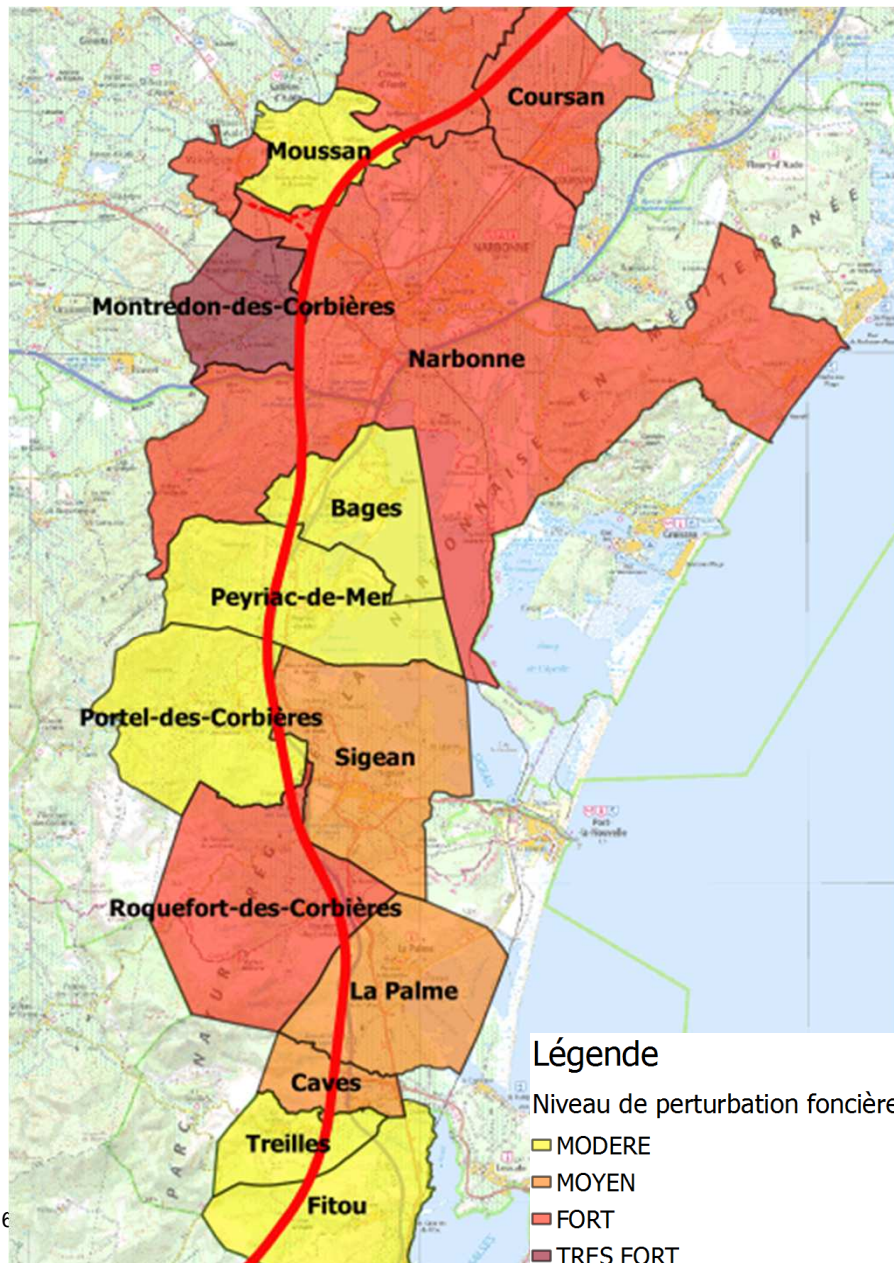
# IRRIGATION ET DE L'ÉCOULEMENT DE L'EAU

- **Périmètres d'irrigation** de 2 structures d'irrigation collectives et du réseau BRL interceptés + **3 projets d'irrigation**



- Crainte d'une **modification de l'écoulement de l'eau** sur certains secteurs

# CUMUL DES PRELEVEMENTS FONCIERS



Niveau de perturbation foncière en lien avec les projets d'aménagement (légende)

=

Intensité des projets passés consommateurs de foncier  
*Réserves foncières, ZAC, habitat*

+

Intensité des projets à venir :  
*Projets routiers, ZAC, photovoltaïque*

+

Niveau de demande agricole locale pour le foncier

# 5 Mesures proposées

# REDUCTION DES IMPACTS

- **Vision claire sur le calendrier** du projet le plus tôt possible
- **Rétablissement** :
  - des **réseaux de chemins** au gabarit agricole
  - Des **réseaux d'irrigation** avec modifications si nécessaire
  - Des **réseaux d'écoulement** et des **fossés**
- Mise en place d'un dispositif **d'anticipation des plantations**
- Prise en compte des **périodes culturelles clés** (vendanges) si possible

*Mise en place de réflexions globales et concertées*

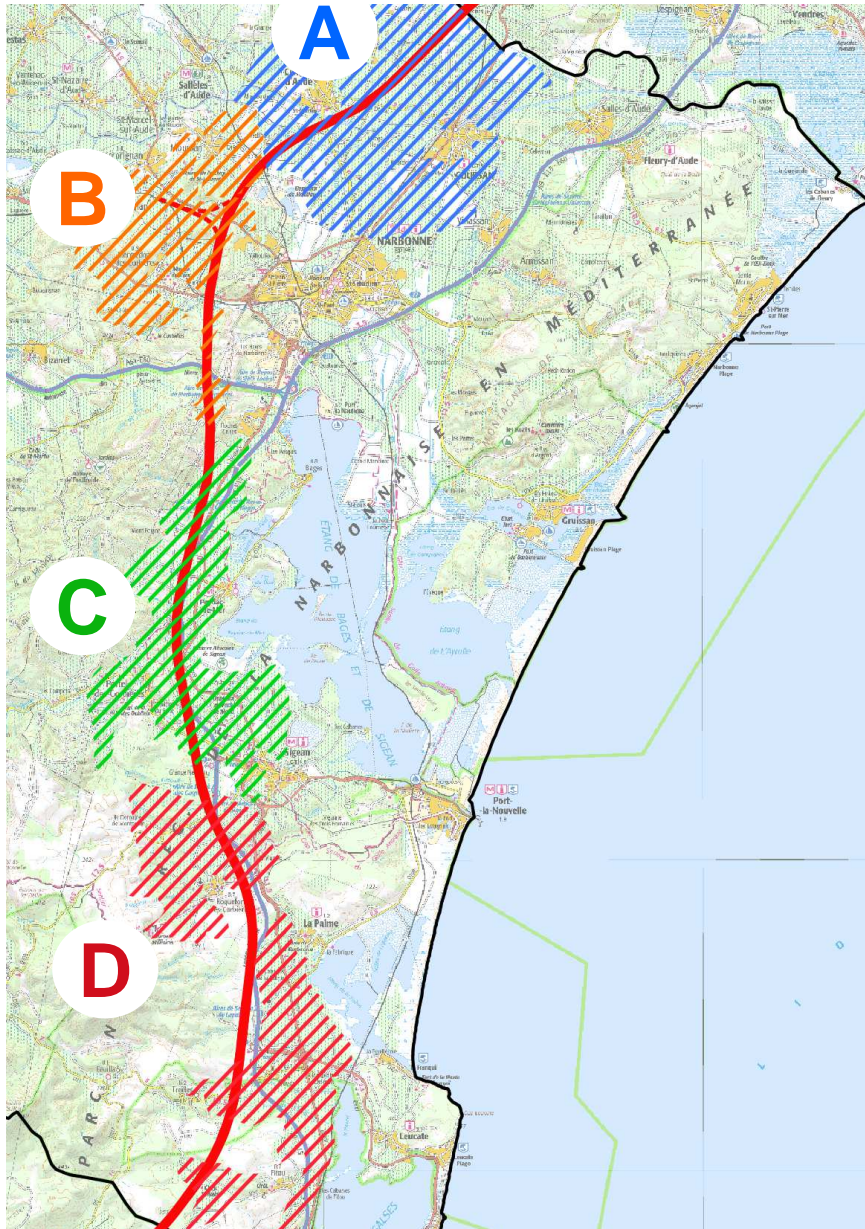
*61% y sont favorables*

# COMPENSATIONS FONCIERES

- Volonté forte pour des **compensations foncières**
  - ✓ **63 exploitants (51%)** souhaitent retrouver le foncier perdu dont **53 exploitants (43%)** par SNCF Réseau
  - ✓ **Structures collectives** toutes favorables (étude de relocalisation)
- Souhait d'une anticipation le plus tôt possible de cette problématique : **constitution d'un stock foncier**
- **Restructuration foncière** avec Aménagement Foncier (AFAF)
  - ✓ **63% des exploitants** favorables à des échanges ou un AFAF
  - ✓ des situations contrastées selon les communes



# COMPENSATIONS FONCIERES



## Restructuration foncière avec Aménagement Foncier (AFAF)

A réfléchir au niveau intercommunal  
a minima à l'échelle des secteurs  
agricoles homogènes

- A** Basses Plaines de l'Aude
- B** Petites Corbières Narbonnaises
- C** Piémont des Corbières : zone d'apport des caves Rocbère
- D** Piémont des Corbières : zone d'apport de la cave de Leucate



# COMPENSATIONS ECONOMIQUES ET TERRITORIALES

- Développement de **l'irrigation** pour compenser la perte de potentiel
- Opportunité de relier des secteurs agricoles à l'heure actuelle éloignés : **voies de désenclavement**
- **Appui à l'installation** de jeunes agriculteurs
- Aides aux investissements pour les structures collectives
- Soutien au développement de la **vente directe** en lien avec la gare
- Actions de **communication** et appui marketing

*A réfléchir en parallèle avec les besoins en matériaux pour la ligne*

Impacts sur l'image et le patrimoine immatériel

# ETUDE AGRICOLE ET VITICOLE DANS LE DEPARTEMENT DE L'HERAULT

EVALUATION DES IMPACTS ET PROPOSITION DE MESURES  
COMPENSATOIRES



Études Agricoles LNMP – NARBONNE le 27 mai 2015



# 1 Zone d'étude dans l'Hérault

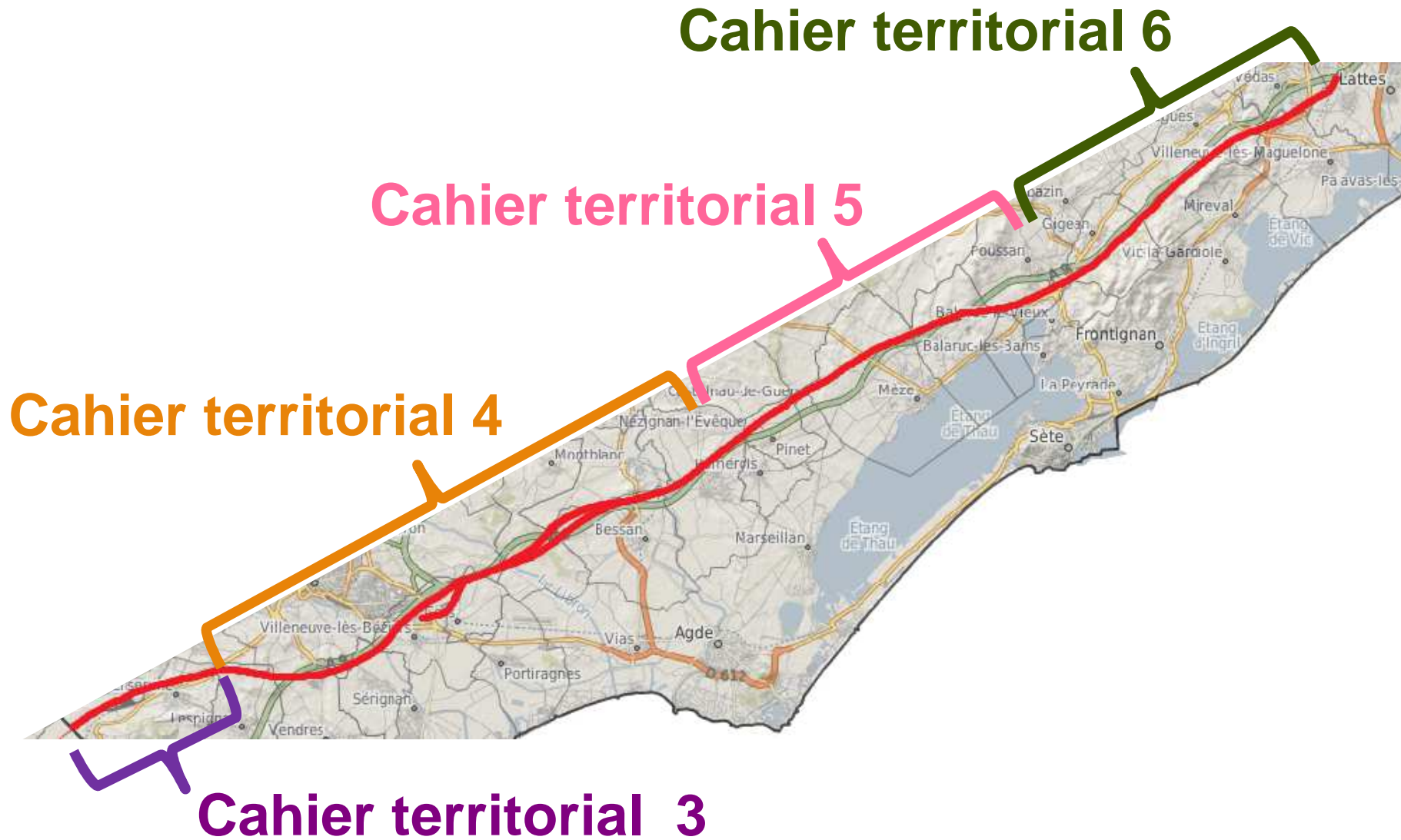
# DONNEES DE CADRAGE

**75 km** de ligne sur **21 communes** héraultaises

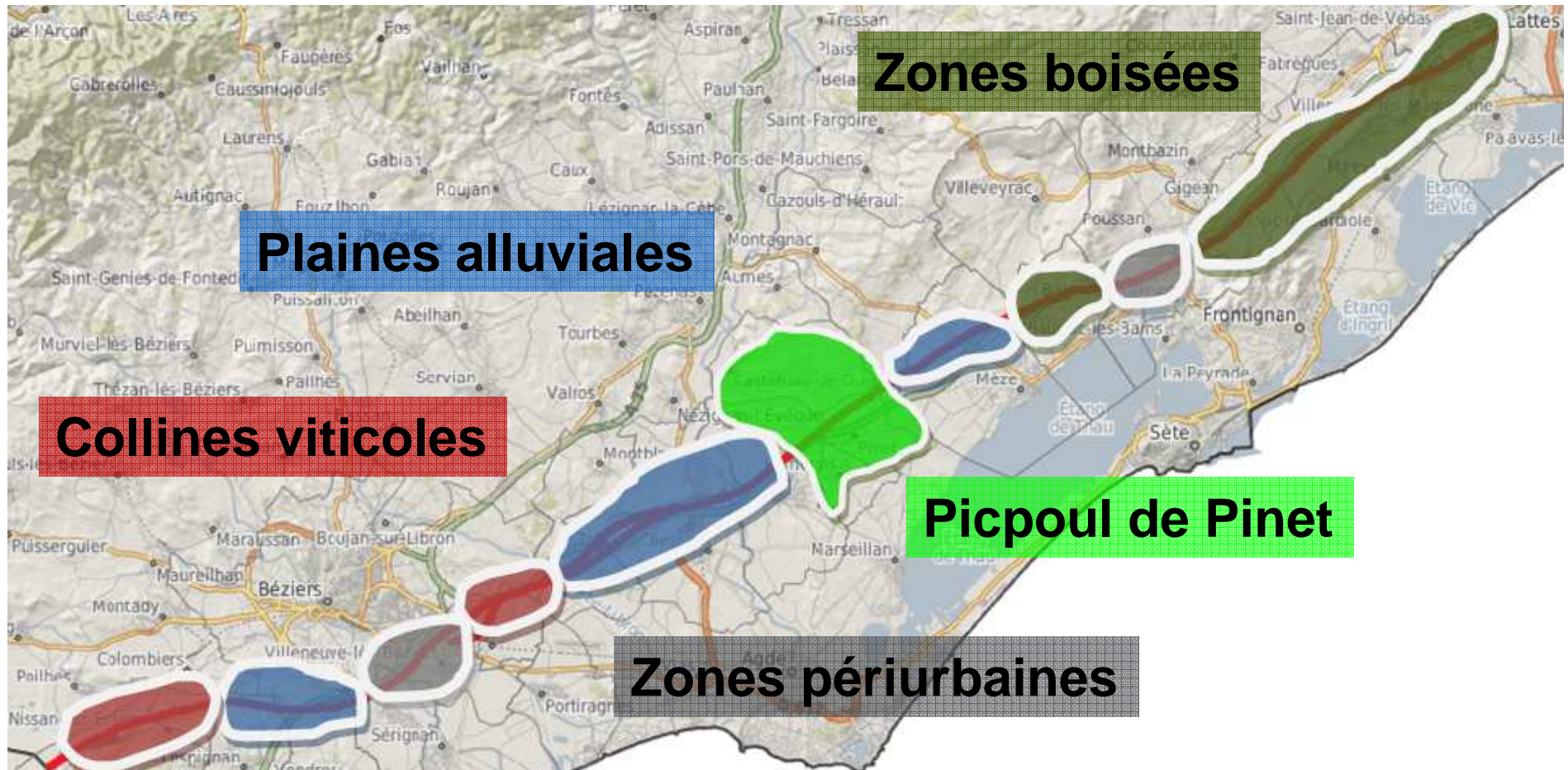
**877 ha** d'emprise



# DONNEES DE CADRAGE



# SECTEURS AGRICOLES TRAVERSES

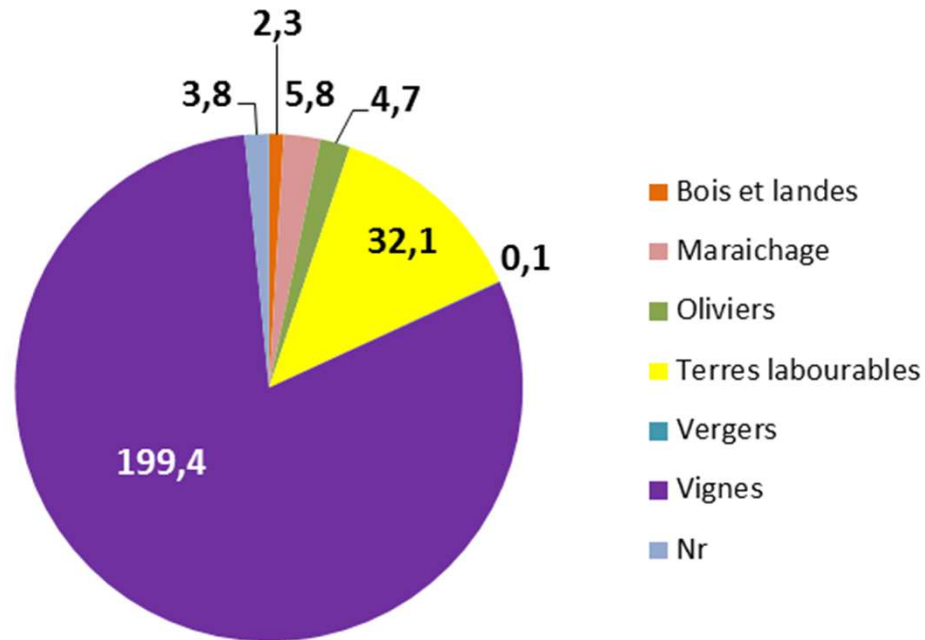


# OCCUPATION DU SOL SOUS EMPRISE

EXPLOITANTS ENQUÊTÉS

Sur 877 ha d'emprise, 247 ha de terres agricoles identifiées (cahier territorial 3 Nissan, inclus)

## SURFACES AGRICOLES IDENTIFIES



**Variante nord = 248 ha**  
**Variante sud = 245 ha**

**80 % de vignes**  
**13 % de terres labourables**

## 2 Exploitations agricoles identifiées



# LES EXPLOITANTS ENQUÊTÉS

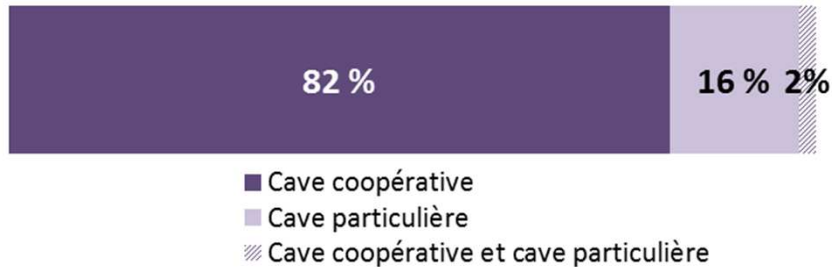
**169 exploitants  
enquêtés**  
(145 prof)

151 viticulteurs  
9 céréaliers  
4 arboriculteurs  
4 éleveurs  
1 maraîcher

- ✓ **Plutôt jeunes** (64% ont moins de 55 ans)
- ✓ **Propriétaires** à 89% (dont 39% propriétaires et 50% mixte)
- ✓ **A titre individuel** pour 69 %
- ✓ **Sur des exploitations pas très grandes** : 56% ont moins de 20 ha
- ✓ **Qui travaillent du petit parcellaire** : 596 parcelles pour 246 ha (soit 0,4 ha/parcelle)
- ✓ **... et peu regroupé** : 16% groupé
- ✓ **Qui ont des projets** : agrandissement (51), renouvellement du vignoble (36), irrigation (35), agritourisme (6), agro-écologie (confusion sexuelle, bio,...)

# COMMERCIALISATION DES PRODUCTIONS

## Viticulture :



**9 caves coopératives (82% des EA)  
et 25 caves particulières:**

- Majorité **vrac export et national**
- Développement des bouteilles et Bib
- Produit **IGP Oc**, IGP Hérault et zones : Ctx de Bessilles, Cotes de Thau, Ctx du Libron... Et **Picpoul de Pinet**

## Céréales :

9 producteurs apportent aux coopératives Arterris et Sud céréales

## Vente directe :

- 15 caveaux en caves coopératives
- 22 viticulteurs, 8 arboriculteurs (dont 4 oléiculteurs) et 2 maraîchers (atelier secondaire)

# 3 Impacts individuels

# EMPRISES FONCIÈRES

EXPLOITANTS ENQUÊTÉS

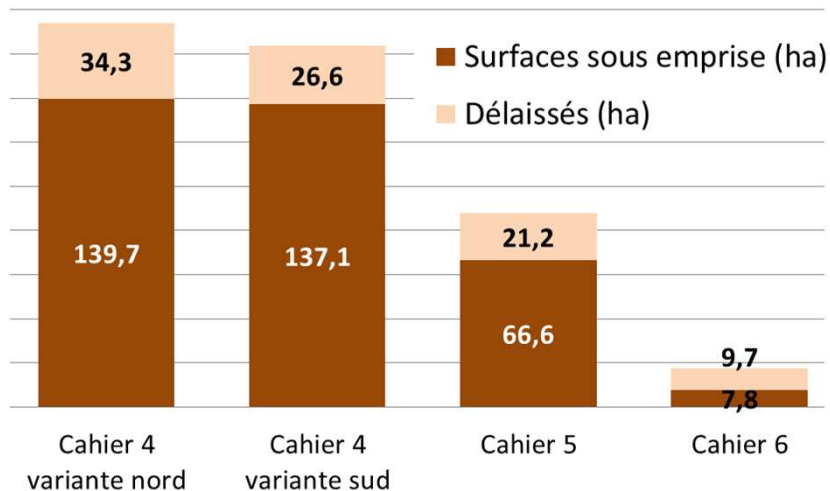
**Surfaces perdues = surfaces sous emprise + surfaces délaissées**

*Echelle départementale:*

**Variante nord = 337,1 ha** (248,3 ha sous emprise + 88,8 ha délaissés)

**Variante sud = 325,9 ha** (245,7 ha sous emprise + 80,2 ha délaissés)

*A l'échelle des cahiers:*



**80% de vignes** (entre 265 et 274 ha)

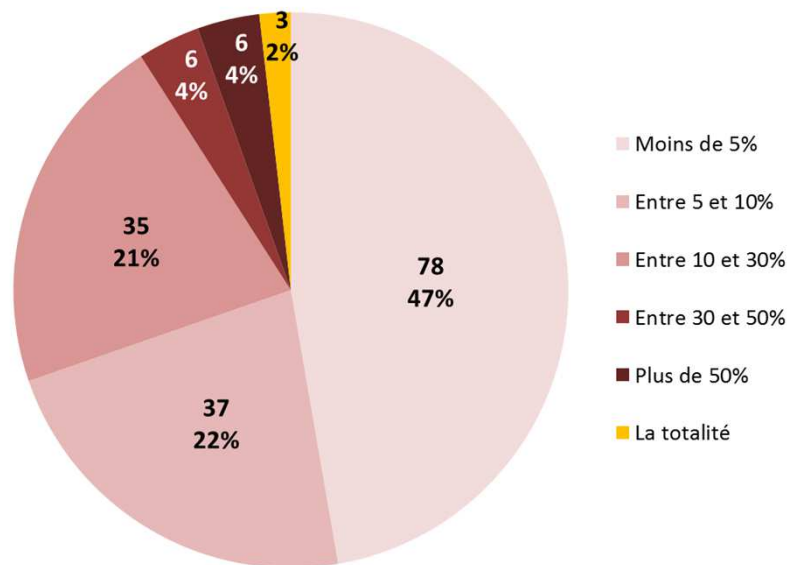
11% de terres (entre 33 et 37 ha)

# EMPRISES FONCIÈRES

EXPLOITANTS ENQUÊTÉS

7 agriculteurs ont un de leurs **bâtiments** sous emprise

Perte de surface :



- **69% des exploitants perdent moins de 10% de leur SAU**
- **6 exploitants perdent plus de 50% de leur SAU**
- **3 exploitants perdent la totalité**

**Coupure d'îlot:**

- Tronçonnement: 17
- Défiguration: 34

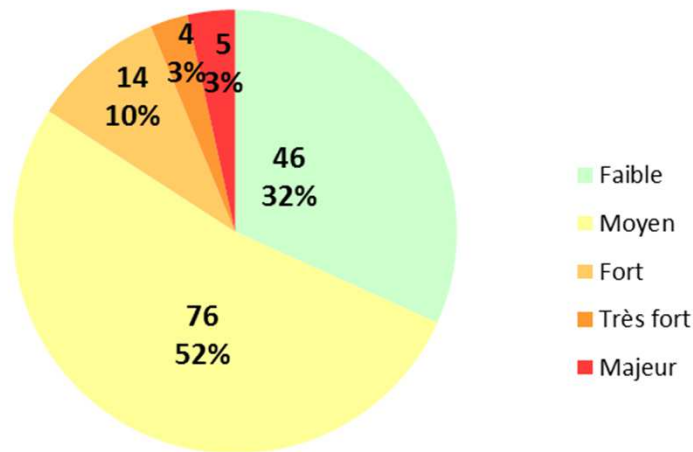
# IMPACTS DE RÉSEAUX ET CHEMINEMENTS

EXPLOITANTS ENQUÊTÉS

- ✓ **17** exploitants ont leur **réseau d'irrigation** intercepté
- ✓ **106** ont des **fossés** coupés
- ✓ **135** ont une **perturbation de leur cheminement** :
  - 64 (38%) ont un allongement de parcours
  - 85 (50%) ont une parcelle enclavée

# HIÉRARCHISATION DES IMPACTS

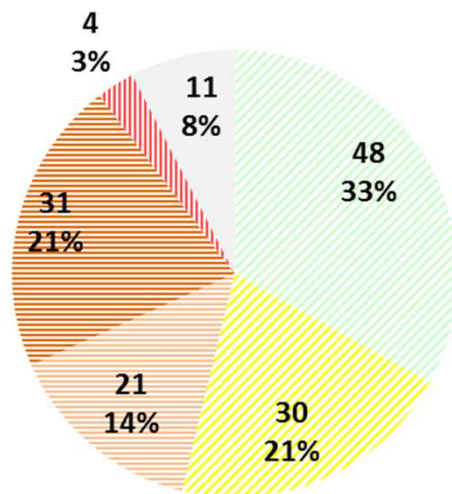
## Degré d'impact calculé



### Critères :

- La perte de foncier
- Les atteintes aux bâtiments, équipements et accès
- Les atteintes au dév. de l'exploitation et aux activités annexes

## Déséquilibre ressenti



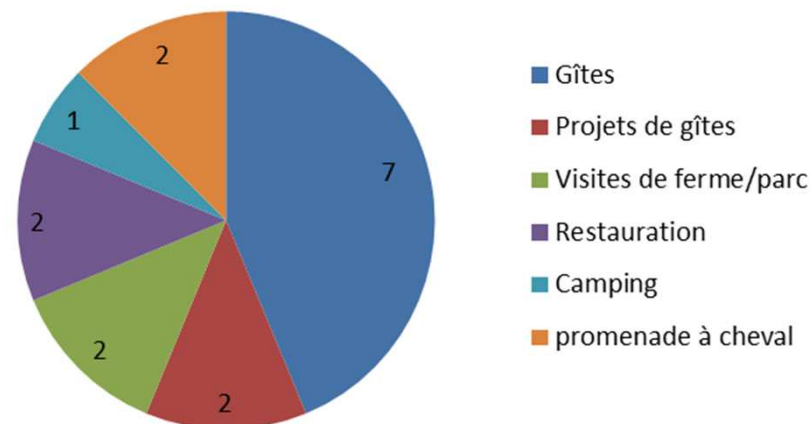
### Critères en plus :

- Valeur sentimentale
- Restructuration sur plusieurs années
- ...

# AUTRES IMPACTS

EXPLOITANTS ENQUÊTÉS

**8 exploitations ayant une activité agritouristique sur les 14 sont impactées par les nuisances sonores et visuelles.**



32 exploitations agricoles en **vente directe** ne ressentent pas d'impact direct (hormis caveau des VPE)



# AUTRES IMPACTS

EXPLOITANTS ENQUÊTÉS

- ✓ Ombre portée par les viaducs sur les cultures
- ✓ Phénomènes de vent et de gel augmentés par les remblais
- ✓ Vibrations sur les bâtiments proches du tracé
- ✓ Urbanisation future autour de la gare de Béziers
- ✓ Augmentation de la pression et spéculation foncière
- ✓ Perturbation des réseaux d'irrigation pendant les travaux
- ✓ Poussières pendant les travaux
- ✓ Impact sonore et visuel de la ligne sur les sites ayant développé une activité agritouristique

# 4 Impacts collectifs

# STRUCTURES COLLECTIVES

## 9 caves coopératives impactées

➤ des impacts directs et **indirects**



# STRUCTURES COLLECTIVES

- ✓ **9 caves coopératives** impactées de 0,1 à 3,2 % de leur surface d'apport

	Cahier territorial 4	Cahier territorial 5	Cahier territorial 6	Département 34
Nb de caves coopératives impactées	5	3	1	9
Nb d'apporteurs impactés	64	60	2	126
Surfaces sous emprise (ha)	52	49,1	0,4	101,5
Surfaces perdues (ha)	79	67	0,7	147 ha = 8/10000 HI

- ✓ **Principaux cépages impactés** : Picpoul (33,5 ha), Syrah (28,8 ha), sauvignon B (15,3 ha), cabernet-sauvignon (14 ha)
- ✓ **3 coopératives céréalières** : Impact limité (40 ha = 120 t)

# IMPACT SUR L'AOP PICPOUL DE PINET

- 29 exploitants et 3 caves coopératives concernés
- Zone AOP sous emprise = 55 ha
- Surfaces perdues = 44 à 45 ha dont :
  - Surfaces plantées en Picpoul identifiées = 33,5 ha
  - Surfaces délaissées = 11 ha
- Perte de potentiel de production = 3 000 HI (55 ha x 55 hl/ha)



# IMPACT SUR L'AOP LANGUEDOC

- **4 exploitants** et 3 caves coopératives concernées
- **Zone AOP sous emprise :**
  - **12,7 ha Variante nord**
  - **13,1 ha Variante sud**
- **Surfaces en production perdues = 4,24 ha** (3,58 ha sous emprise et 0,66 ha délaissés)
  - **1,49 en zone AOP Languedoc**
  - **2,75 ha zone AOP Picpoul de Pinet** (2,09 ha sous emprise et 0,66 ha délaissés)

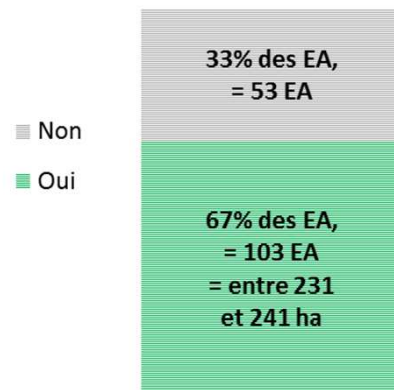


# 5 Mesures proposées

# COMPENSATIONS FONCIÈRES ET ANTICIPATIONS DES PLANTATIONS

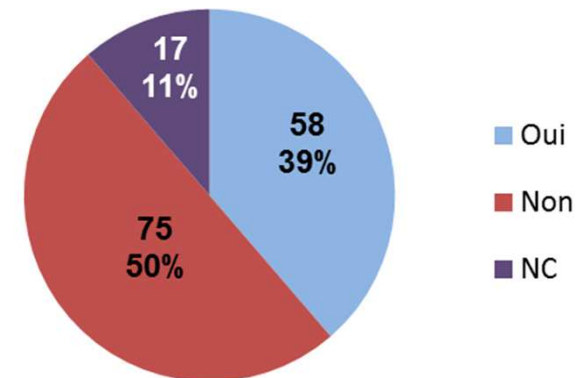
EXPLOITANTS ENQUÊTÉS

## Compensations foncières



- **103 exploitants** souhaitent retrouver le foncier perdu.
- 90 % favorables à des échanges ou à un AFAP (soit 98 EA)

## Anticipation des plantations



- **39% des exploitants** souhaitent une anticipation des plantations

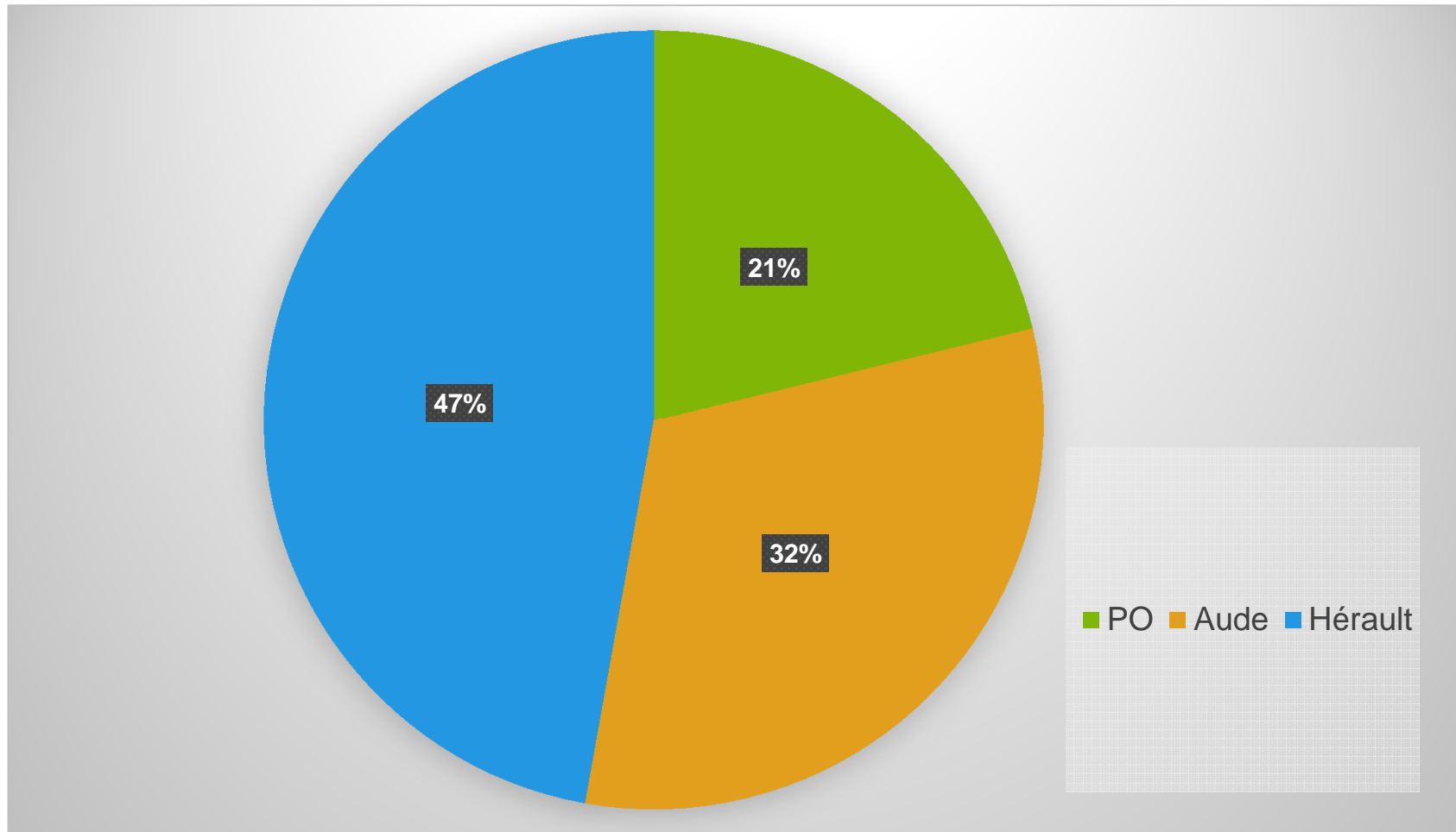


- **Compensation des emprises foncières** : politique foncière anticipatrice et volontariste pour constituer un stock
- Démarche de **restructuration foncière** (90% des exploitants favorables à des échanges ou un AFAF)
- Rétablissement des **réseaux de chemins** au gabarit agricole
- Prise en compte et remise en état des **réseaux d'irrigation** existants, et soutien au développement de nouveaux réseaux
- Compensation de l'**impact économique** subi et l'impact sur le **patrimoine immatériel** commun (perte de rentabilité des investissements, image, etc.) :
  - **Aides aux investissements** des coopératives (aires de lavage et de remplissage, cuves et matériel de vinification etc.)
  - Soutien au développement de la **vente directe**, de la **promotion** du terroir et des productions locales, et la **communication**.

# SYNTHÈSE RÉGIONALE A PARTIR DE QUELQUES INDICATEURS

# SURFACES SOUS EMPRISE LNMP

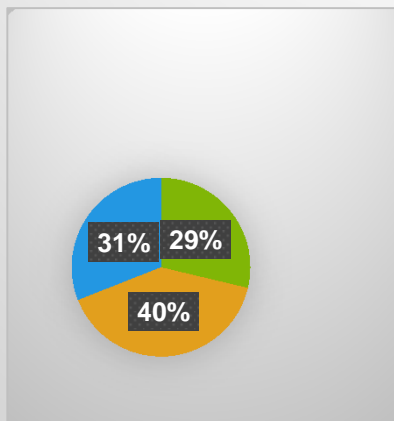
Thèmes étudiés	TOTAL	P.O	Aude	Hérault
Surfaces sous emprise LNMP (ha)	1 859 ha	394	588	877



## SURFACE AGRICOLE SOUS EMPRISE IDENTIFIEE (DONT FRICHE ET JACHÈRE)

Thèmes étudiés	TOTAL	P.O	Aude	Hérault
Surface agricole identifiée	794 ha	228	320	246

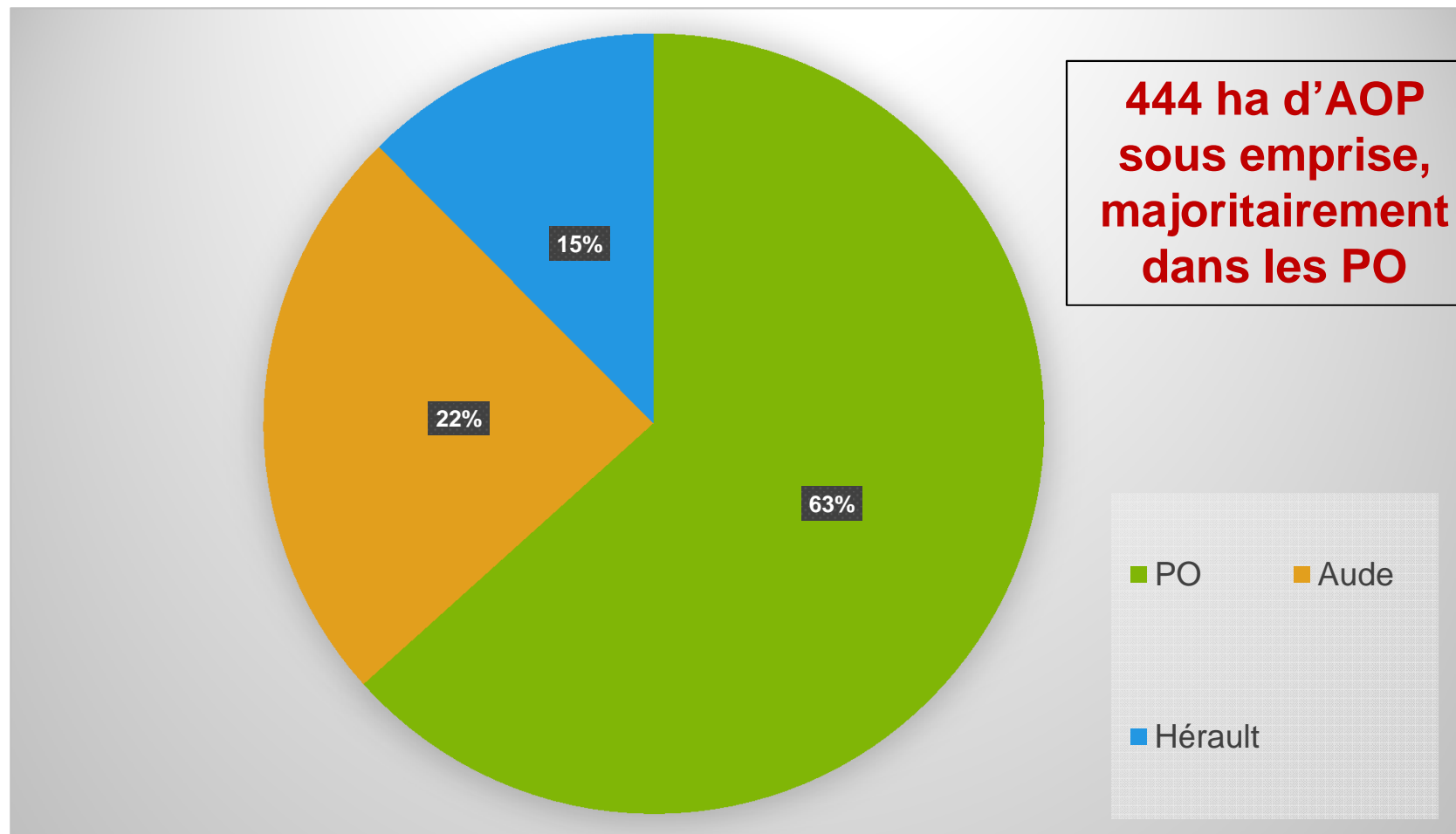
**43 % de la surface sous emprise est agricole**



**Environ 110 ha supplémentaires seraient à acquérir en qualité de délaissés**

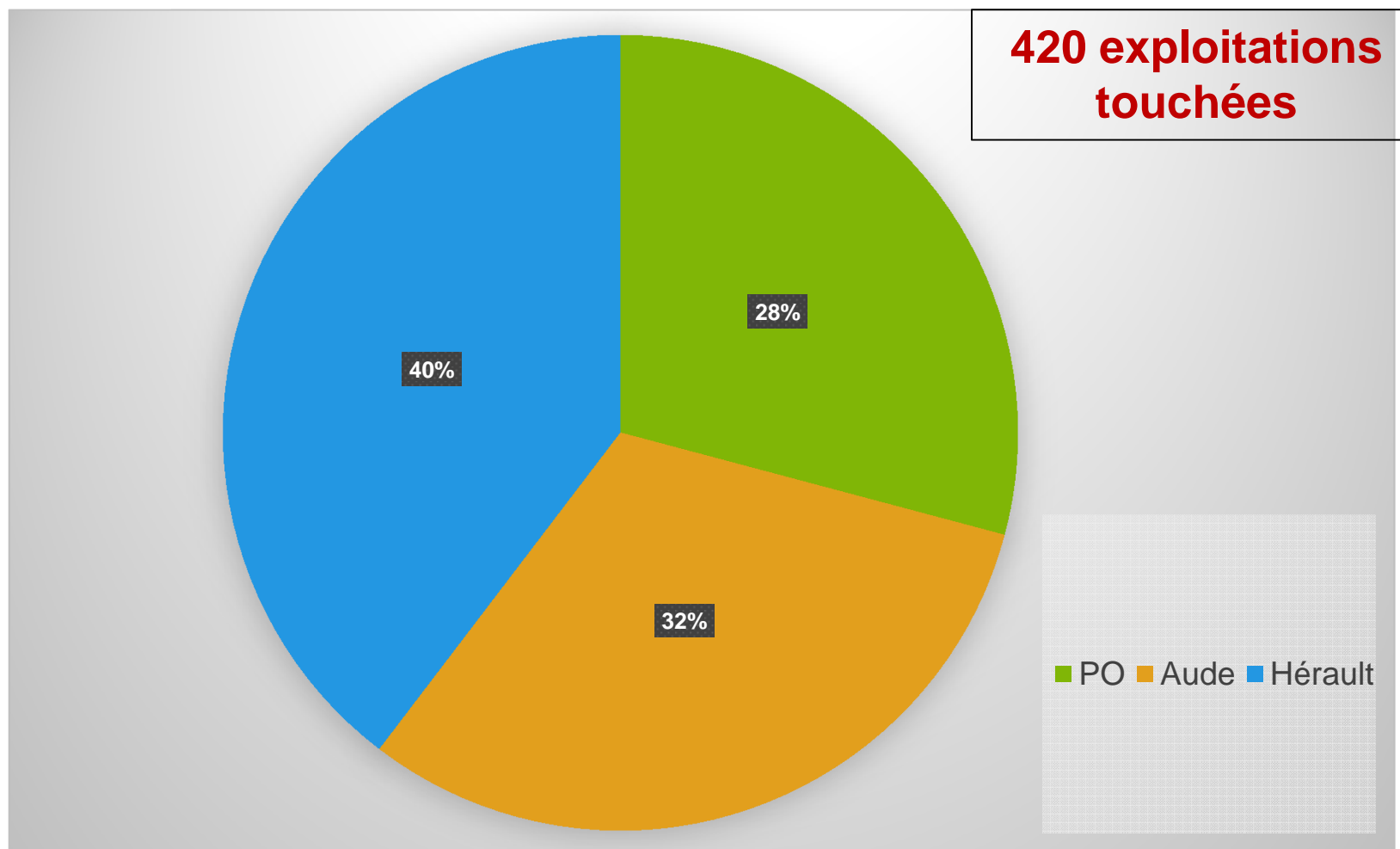
# SURFACES EN AOP SOUS EMPRISE

Thèmes étudiés	TOTAL	P.O	Aude	Hérault
Surfaces en AOP perdues (Ha)	444 ha	277	99	68



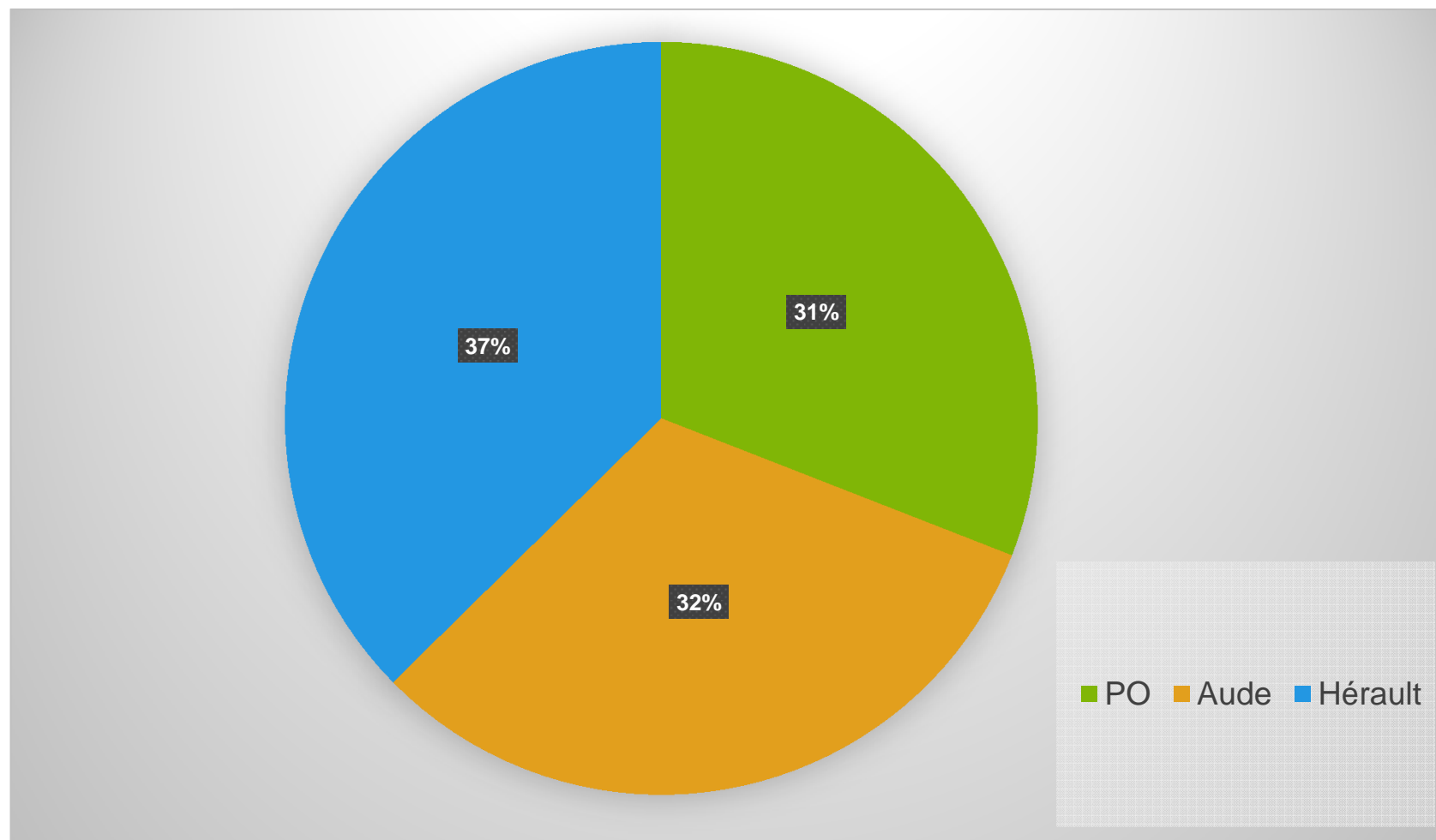
# NOMBRE D'EXPLOITATIONS IDENTIFIEES

Thèmes étudiés	TOTAL	P.O	Aude	Hérault
Nombre d'exploitations interceptées	420	117	134	169



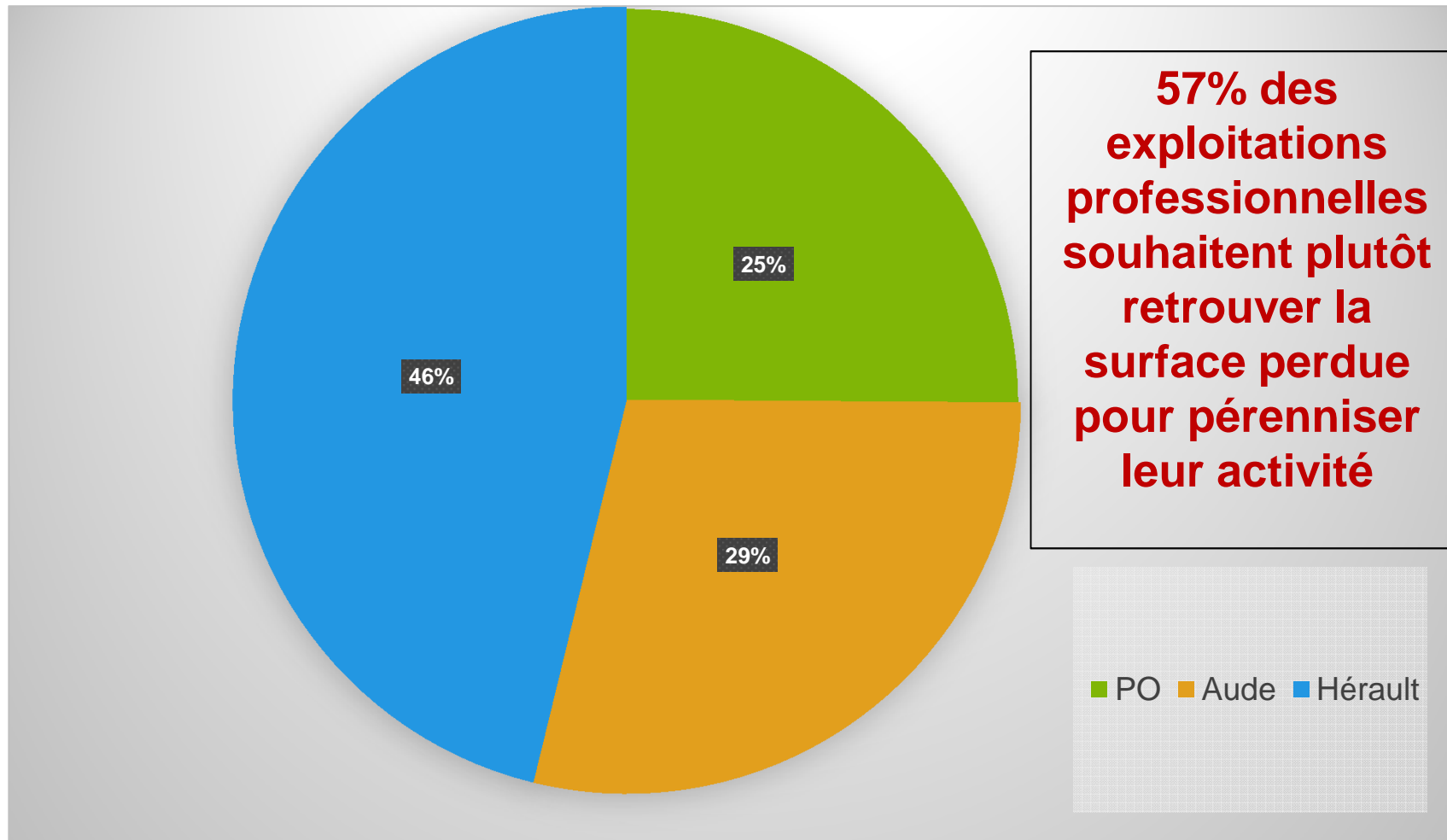
# NOMBRE D'EXPLOITATIONS PROFESSIONNELLES

Thèmes étudiés	TOTAL	P.O	Aude	Hérault
Nombre d'exploitations professionnelles	388	120	123	145



# SOUHAIT DE COMPENSATION FONCIÈRE

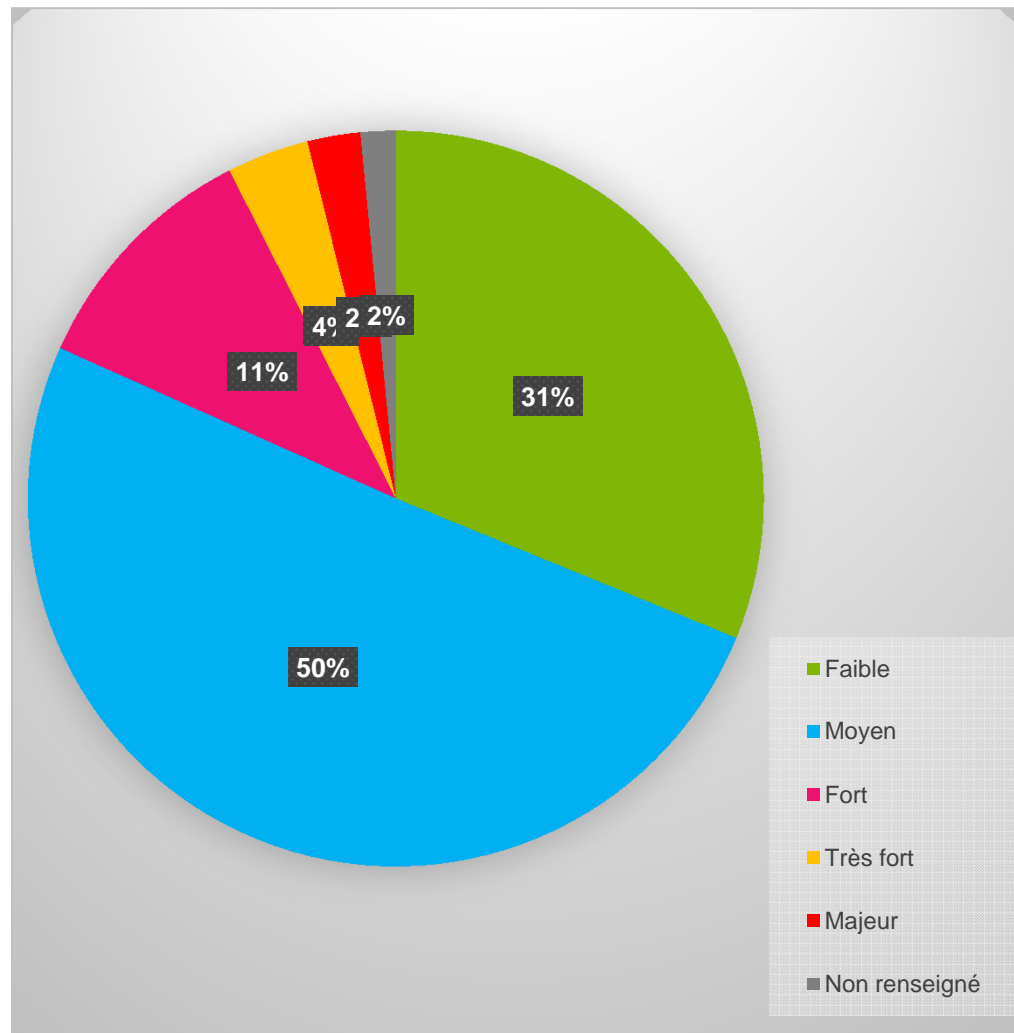
Thèmes étudiés	TOTAL	P.O	Aude	Hérault
Souhait de compensation foncière	223	56	64	103





# DEGRE DE DESEQUILIBRE DES EXPLOITATIONS PROFESSIONNELLES

Gradient	TOTAL	P.O	Aude	Hérault
Faible	<b>123</b>	32	43	46
Moyen	<b>150</b>	62	58	76
Fort	<b>49</b>	18	10	14
Très fort	<b>41</b>	5	5	4
Majeur	<b>8</b>	0	4	5
Non renseigné	<b>17</b>	3	3	0
<b>TOTAL</b>	<b>388</b>	<b>120</b>	<b>123</b>	<b>145</b>



**17% des exploitations professionnelles sont fortement touchées**



**VOUS AVEZ  
LA PAROLE !**