

# FORUM FOURNISSEURS

RETROUVEZ PLUS D'INFORMATIONS SUR :

[WWW.LIGNE-MONTPELLIER-PERPIGNAN.COM](http://WWW.LIGNE-MONTPELLIER-PERPIGNAN.COM)

05.02.2026

---





# La parole aux acteurs institutionnels du territoire

# Table ronde



**Monsieur Mathieu  
GROSCH**

Coordonnateur  
Européen du corridor  
Méditerranée

*Union Européenne*



**Monsieur Marc  
DEMULSANT**

Directeur de projet lignes à  
grande vitesse

*Préfecture de région  
Occitanie*



**Madame Marie-Thérèse  
MERCIER**

Conseillère régionale

*Région Occitanie*



**Monsieur Michaël  
DELAFOSSE**

Président

*Montpellier Méditerranée  
Métropole*



**Monsieur Stéphane  
LUBRANO**

Directeur de la mission  
Ligne Nouvelle Montpellier  
Perpignan

*SNCF Réseau*



LIGNE NOUVELLE  
**Montpellier  
Perpignan**

**1** MONTPELLIER ↔ BEZIERS

2

# Présentation du projet

# Une question /contribution durant la présentation ?

## Rendez-vous sur BEEKAST !

- En scannant le QR code sur votre programme
- Ou rendez-vous sur **beekast.fr** et entrez le code de session :

Vous souhaitez rejoindre une session?

Entrez votre code

0/6

REJOINDRE

# 324 473



# Un doublet de lignes complémentaires formant ensemble un réseau ferroviaire plus performant

## UNE LIGNE EN +

**c'est + de trains,**  
pour tous, sur toutes  
les lignes !

Un projet qui s'inscrit dans les grandes  
démarches nationales :  
**Loi d'Orientation des Mobilités, Stratégie  
Nationale Bas Carbone, Loi Résilience et  
Climat**

Un projet prioritaire à  
l'échelle européenne

### PHASE 1

#### MONTPELLIER ↔ BÉZIER

 **52,3 km** de ligne nouvelle  
+ **7 km** de raccordements

 **Ligne mixte**  
(fret + voyageurs)

 Démarrage des travaux  
**avant fin 2029**

 Mise en service  
à l'**horizon 2034**

 **2 Mds d'€** CE 2020

### PHASE 2

#### BÉZIER ↔ PERPIGNAN

 **97,7 km** de ligne nouvelle  
+ **23 km** de raccordements

 **2 gares nouvelles**

 Mise en service  
à l'**horizon 2040\***  
(à projet inchangé)  
*\*en cours de consolidation*

 **4 Mds d'€** CE 2020

VERS NÎMES  
MARSEILLE ET LYON

Montpellier  
St-Roch

Montpellier  
Sud de France

Béziers est

Narbonne ouest

Béziers

VERS TOULOUSE  
ET BORDEAUX

Carcassonne

Sète

Agde

Narbonne

Perpignan

VERS BARCELONE



**150 km**  
de ligne nouvelle  
entre Montpellier  
et Perpignan

LNMP Phase 1  
LNMP Phase 2

Ligne mixte (voyageurs et fret)

Ligne voyageurs

Gare existante

Gare nouvelle

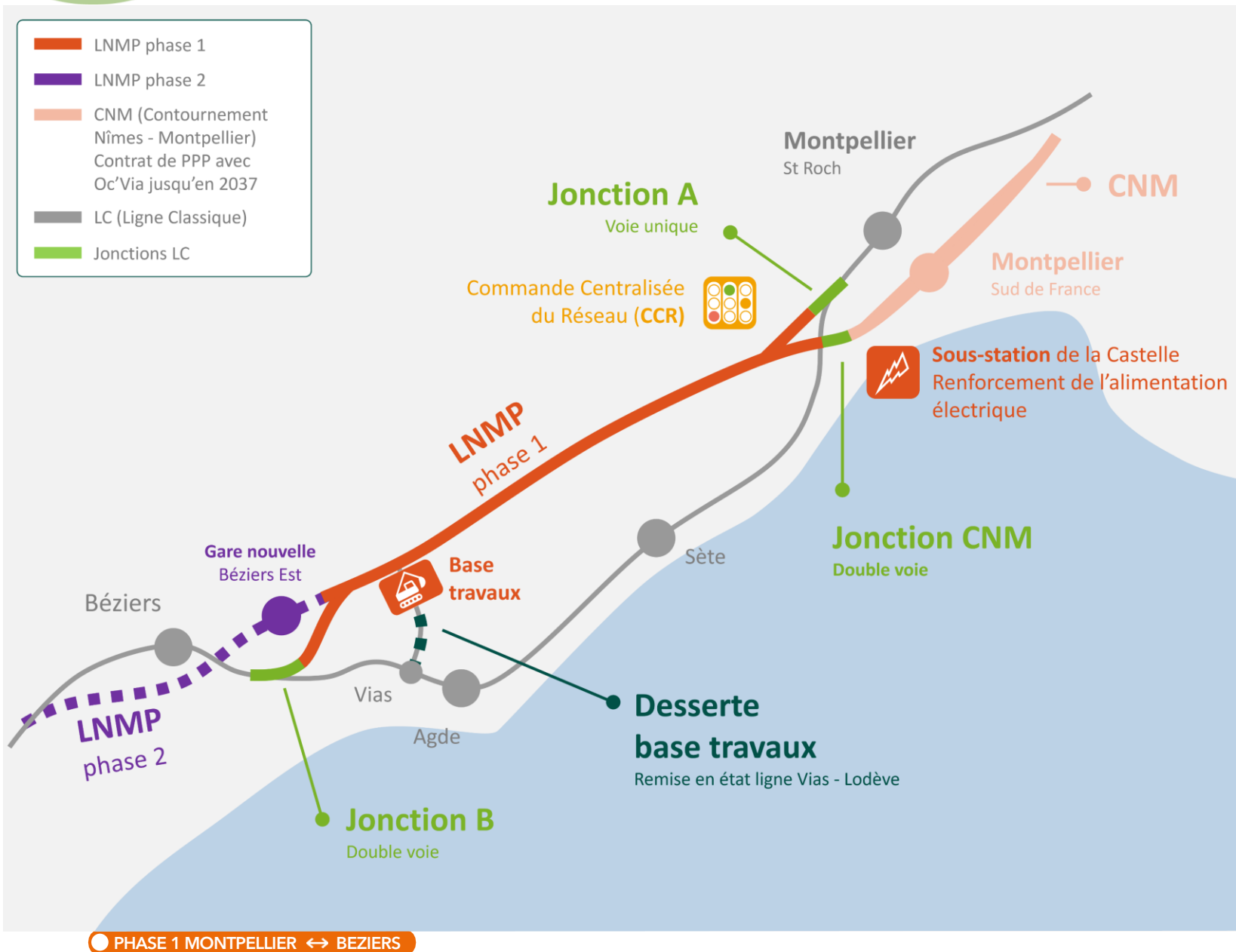
Ligne actuelle

Contournement Nîmes-Montpellier

Ligne Perpignan-Figueras

LIGNE NOUVELLE MONTPELLIER ↔ PERPIGNAN

# La phase 1



- ↔ **LGV Mixte**, 52km de double voie LN+7km de raccordements
- ↔ **3 jonctions** au réseau existant
- ↔ **1 sous-station électrique** (Lattes - La Castelle)
- ↔ **Près de 120 ouvrages d'art** (franchissements de voirie, voies ferrées, cours d'eau, rétablissements de continuité écologiques...)
- ↔ **2 franchissements de l'autoroute A9** (Loupian et Montblanc)
- ↔ **18 viaducs**, dont 9 principaux et 9 de décharge, **1 tunnel**
- ↔ **1 base travaux/base vie** (Bessan - Saint-Thibéry)
- ↔ **Remise en service de la ligne Vias-Lodève pour les travaux si nécessaire**
- ↔ **Futur exploitant et mainteneur : SNCF RESEAU**
- ↔ **Démarche HQE-ID**

# 6 milliards d'euros 13 partenaires co-financeurs

**PHASE 1** 2,04 Mds d'€  
MONTPELLIER ↔ BÉZIERS

**PHASE 2** 4,08 Mds d'€  
BÉZIERS ↔ PERPIGNAN



**40 %**  
▶ Collectivités

## → Phase 1 : La société de financement LNMP

Créée en 2022, elle gère la participation financière des collectivités

## → Phase 2 : conventions de financement

**40 %**  
▶ Etat

→ Phase 1 : **AFIT France** (Agence de financement des infrastructures de transports)

→ Phase 2 : **Contrat de plan Etat-Région**

Financement attendu à hauteur de

**20 %**  
▶ Europe

→ Phase 1 : deux subventions déjà obtenues (9,3 M€ + 6,3 M€)

→ Phase 1 + phase 2 : un dossier retenu par l'UE en juillet 2024 pour une subvention de 22,5 M€



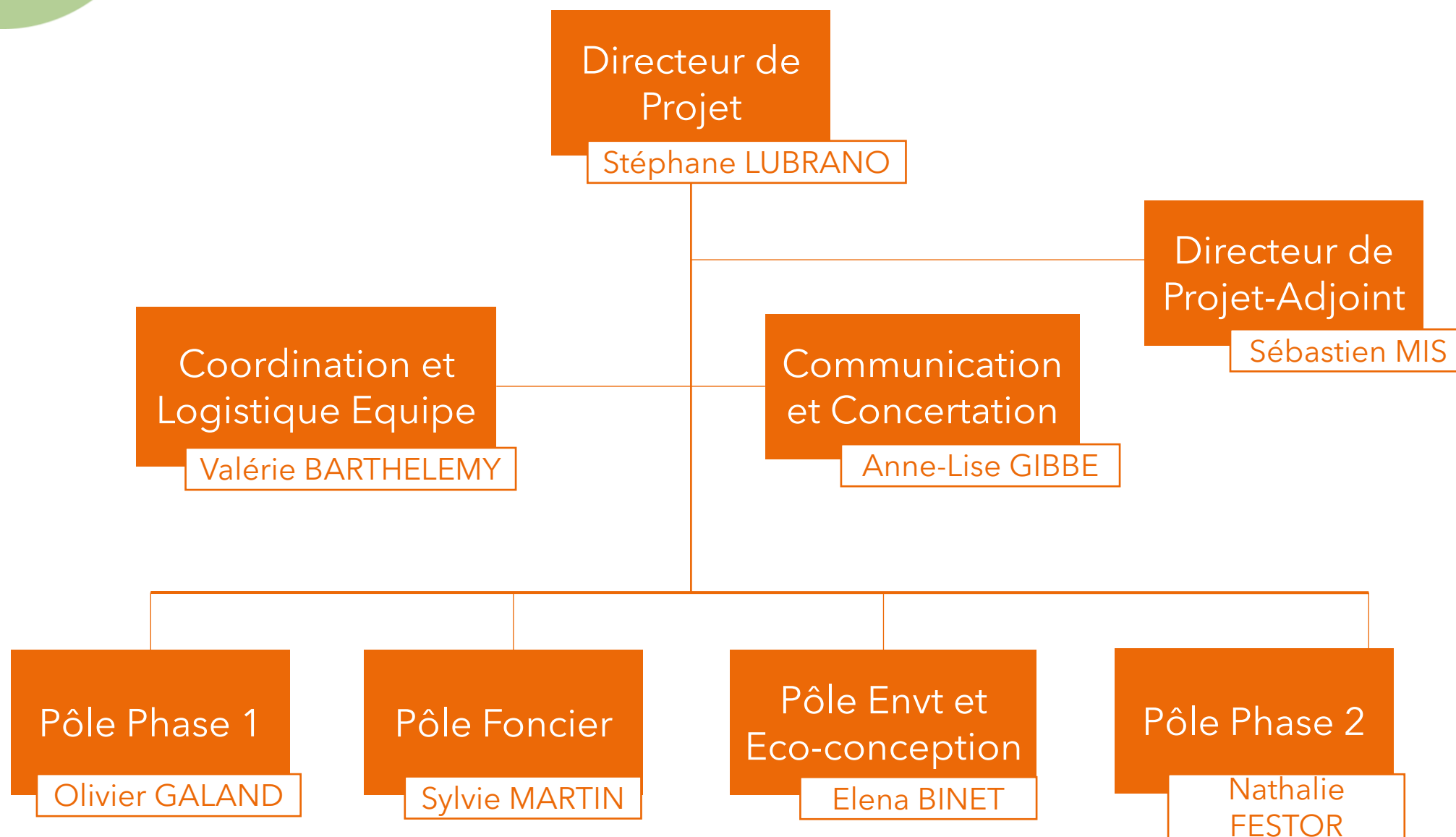
# Calendrier

## Horizons 2030 et 2040

## Quand ?



# Organisation de la maîtrise d'ouvrage



# Les achats groupe SNCF & SNCF Réseau

# Les Achats Groupe SNCF & SNCF Réseau

**15,6** Mds € d'achats en 2024 ▶ 97% en France  
▶ 6,3 Mds € d'achats pour Réseau

**48 576** Fournisseurs ▶ Dont 97% localisés en France  
▶ Dont 9 576 fournisseurs pour Réseau

**48M€** D'achats solidaires directs auprès des entreprises de l'ESS, et 1,45M€ d'heures d'insertions contractualisées

**94%** Du montant d'achats couvert par une notation RSE et 80,5% par une notation RSE d'au moins 20%

Palmarès  
PACTE PME

Groupe SNCF dans le TOP 3

## Répartition par catégories d'achats :

### SNCF Groupe

### SNCF Réseau

#### Travaux Bâtiments

2 Mds€



#### Travaux Réseau

3,157 Mds€

#### Maintenance Bâtiment

1,6 Md€



#### Fournitures Réseau

969 M€

#### Prestations

2,7 Mds€



#### Prestations Réseau

542 M€

#### Achats Tertiaires

1,5 Md€



#### Achats généraux

490 M€

#### Informatique & Télécoms

1,5 Md€



#### Autres

1,125 Md€

# SNCF, acheteur engagé

Notre ambition : Attirer, développer et fidéliser un panel fournisseurs dynamique, innovant & créateur de valeur avec 4 enjeux prioritaires.

## Les enjeux achats du Groupe SNCF

- 1** Performance Economique
- 2** Décarbonation et stratégie circulaire des achats
- 3** Sécurité et Management des risques
- 4** Engagement Territorial Sociétal et Environnemental

## Les enjeux achats de SNCF Réseau

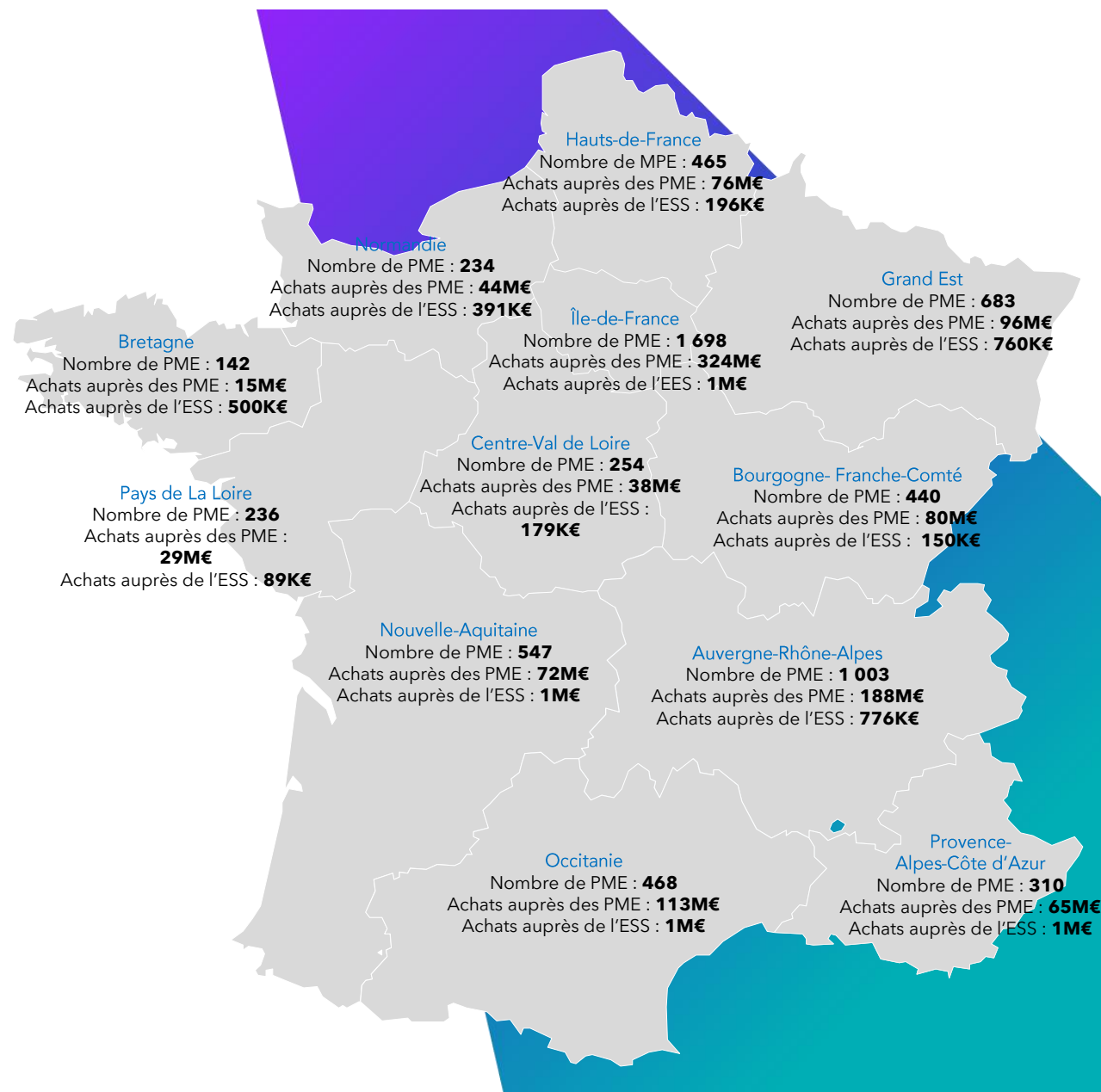
- 1 Industriel**  
Accroître la performance opérationnelle et économique des projets de régénération, modernisation et de développement de SNCF Réseau afin de répondre aux enjeux de croissance du ferroviaire
- 2 Innovations**  
Renforcer la collaboration avec nos fournisseurs dès la définition du besoin afin de capitaliser sur leur expertise et leurs innovations
- 3 Ancrage territorial**

# Ancrage territorial

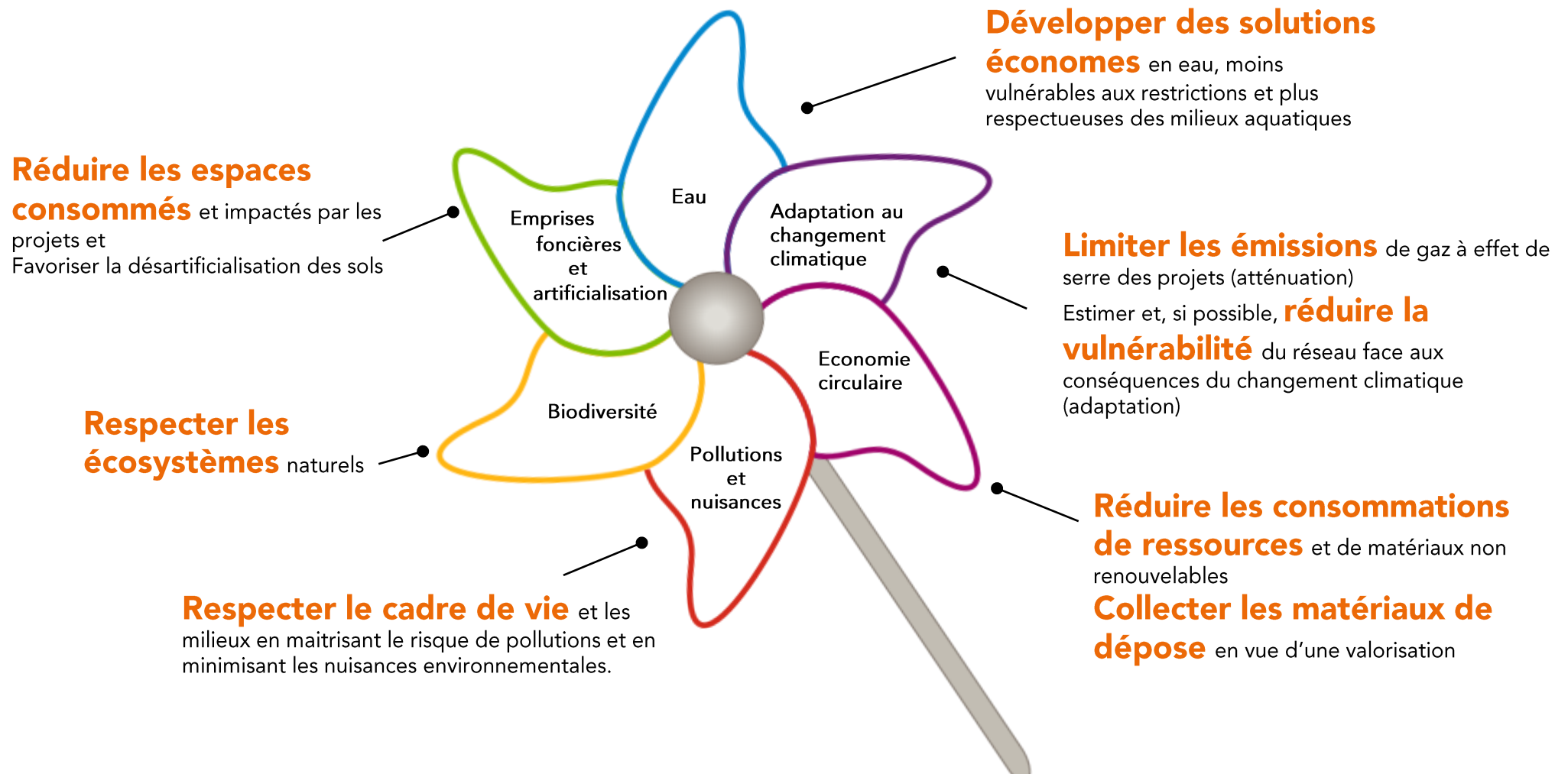
## LES ACHATS SNCF RÉSEAU, ACTEURS DU DÉVELOPPEMENT TERRITORIAL

- **112 470** emplois soutenus en France par les achats de SNCF Réseau
- **59%** de PME parmi les 10 000 fournisseurs de SNCF Réseau
- **1,14 Md€** d'achats aux PME
- **19%** des achats effectués auprès des PME

Données 2024



# Les objectifs de performance des projets de SNCF Réseau



# SNCF et ses fournisseurs

## DES OUTILS POUR UNE RELATION CONSTRUCTIVE DANS LA DURÉE

### Politique fournisseurs



En savoir plus sur notre politique fournisseurs, avoir accès librement à nos consultations, rechercher un contact

<https://www.sncf.com/fr/groupe/fournisseurs>

### Actualisation des données



S'enregistrer, se faire connaître et répondre aux consultations

[Plateforme e@si](#)

### Développement des activités



Suivre et développer des relations déjà tissées. Retrouvez les services et informations sur votre tableau de bord  
Prévision des consultations via les fichiers Previweb

[Plateforme e@si](#)  
<https://www.sncf.com/fr/groupe/fournisseurs/consultations>

### Facturation



Mettre en place la dématérialisation fiscale. Accéder à la documentation, guide, FAQ.  
Echanger avec l'assistance.  
Suivre et réclamer vos factures dans nos comptes.

[Guide PSFOUR](#)  
[PSFOUR](#)  
[e-Consult'Factures](#)

**Pour en savoir plus :** [achats.dtasem@reseau.sncf.fr](mailto:achats.dtasem@reseau.sncf.fr)

Retrouvez notre support « Être ou devenir fournisseurs » sur le site [sncf.com](https://www.sncf.com)  
Abonnez-vous à notre Newsletter mensuelle fournisseurs *Liaison*



# Les standards de haut niveau en matière de Développement durable et d'Ethique des affaires

## TOLÉRANCE ZÉRO EN MATIÈRE DE CORRUPTION



Pour que le projet LNMP soit une réussite collective, il faut **l'engagement de chacun**. Des valeurs communes et de la vigilance accrue.



En tant que pilote de projet, la SNCF s'engage à continuer à faire **infuser la culture de l'éthique** auprès de ses collaborateurs et **exige le même standard** pour ses partenaires.



Nous partageons avec vous un **corpus éthique** et une **plateforme d'Alerte Ethique** pour nous remonter tous signalements

# Les standards de haut niveau en matière de Développement durable et d'Ethique des affaires

## TOLÉRANCE ZÉRO EN MATIÈRE DE CORRUPTION

- Application rigoureuse des principes de **liberté d'accès**, de **transparence des procédures** et d'**égalité de traitement** de la commande publique
- **Critères de notation comprenant une note RSE**
- Protection des informations à caractère confidentiel couvertes par le **secret des affaires**
- Evaluation complète de chaque fournisseur et **application systématique des motifs d'exclusion** prévus par le code de la commande publique
- Détection et prévention des risques de conflits d'intérêts
- Les salariés de SNCF Réseau et de Gares et connexions ont **l'interdiction absolue de solliciter et recevoir des cadeaux et invitations** de la part des fournisseurs, de leurs sous-traitants ou autres partenaires directs ou indirects du projet LNMP



- Si ces règles ne sont pas respectées, **alertez-nous** via la plate-forme d'alerte éthique du groupe SNCF (accessible via internet)
- **Coopération étroite avec les services de police et de justice** : Toute difficulté ou suspicion de fraude leur sera immédiatement signalée

# Temps d'échange



# Ecole du Ferroviaire et des Mobilités Occitanie (EFMO)

# Présentation de l'EFMO LNMP – 05 février 2026



ÉCOLE DU FERROVIAIRE  
& DES MOBILITÉS  
OCCITANIE



Dominique  
CRAYSSAC  
PURPLE CAMPUS  
Directeur général



Eric CALVAYRAC  
Vice-Président & Trésorier  
EFMO  
Président du Collège  
Entreprises



CCI OCCITANIE  
PYRÉNÉES-MÉDITERRANÉE



BANQUE des  
TERRITOIRES



Caisse  
des Dépôts  
et Consignations

bpi**france**

# L'EFMO (Association Loi 1901)



Lancée le 17 novembre 2023 par la signature d'une lettre d'intention avec la Région Occitanie, l'Ecole du Ferroviaire et des Mobilités Occitanie (EFMO) a pour objectif de  **fédérer les acteurs du ferroviaire, de l'urbain et de la mobilité pour le développement des compétences**

Organisation : 3 Collèges pour représenter les adhérents

Collège INSTITUTIONS



Collège ENTREPRISES, CLUSTER, ...



Collège ORGANISMES DE FORMATION





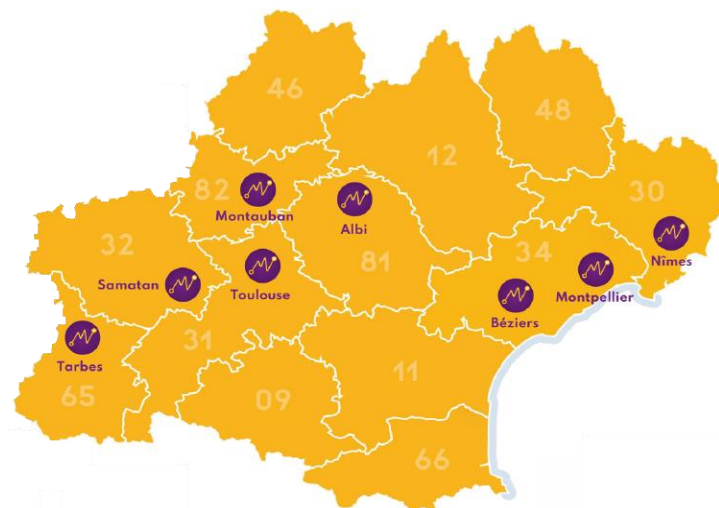


## Un Pôle de Formation du Ferroviaire, du transport urbain et de la mobilité en Occitanie

**Co-construction avec les entreprises de formations** aux **métiers** du secteur

**Ecole multi-compétences en réseau partenarial** fédérant ses adhérents organismes de formation pour répondre au mieux aux besoins des entreprises

**Projet de Centre de Recherche et d'expérimentation** permettant aux entreprises de tester des technologies novatrices



**Structure multisite** s'appuyant sur des **plateaux techniques** répartis dans **différents bassins d'emplois**

# Publics Cibles et Formations ouvertes



**Publics Cibles** - Apprentis, salariés d'entreprises, personnes en recherche d'emploi ou en reconversion professionnelle

⇒ **Formations cœur de métier** professionnalisantes, certifiantes ou diplômantes

- Dès maintenant dans les domaines « **Infrastructures** » pour répondre aux besoins urgents des entreprises

Monteur Signalisation	Monteur Caténaires	Poseur de Voie	Conducteur de travaux Ferroviaires
Conducteur de train	Chef de chantier	Besoins des entreprises ITE	Besoins transport urbain

- En projet

⇒ **Formations Règlementaires** associées à l'exercice du Métier

- SECUFER, Habilitations électriques, travail en hauteur, Annonceur sentinelle, ...



# L'EFMO répond aux besoins des entreprises par la Co-construction



Ingénierie

Déploiement

**BESOIN EXPRIMÉ PAR PLUSIEURS ENTREPRISES DU SECTEUR**



## **CO-CONSTRUCTION PÉDAGOGIQUE**

Ingénierie pédagogique ⇒ Purple Campus + Experts ferroviaires (*COTECH EFMO*) + Partenaires pédagogiques EFMO

- Identification d'une formation support de la certification (Bac Pro, Titre professionnel)
- Définition des contenus de la Spécialisation ferroviaire



**AJUSTEMENT ET VALIDATION DES CONTENUS PAR LE GROUPE DE TRAVAIL ENTREPRISES**



**ENGAGEMENT DES ENTREPRISES À ACCUEILLIR DES APPRENTIS OU CONTRATS PRO**

**REPÉRAGE DES CANDIDATS ET MISE EN RELATION AVEC LES ENTREPRISES**



**SIGNATURE DES CONTRATS ET DÉMARRAGE DE LA FORMATION**

# Première formation avril 2026



## Bachelor Conducteur de Travaux Ferroviaires

**Objectif :** Faciliter / accélérer l'intégration de nouveaux salariés dans les entreprises ferroviaires en proposant un Titre Professionnel de niveau 6 enrichi d'un parcours de spécialisation ferroviaire

### TITRE PROFESSIONNEL

**Conducteur de Travaux VRD (niveau 6)**

**19 semaines de formation** (665 heures)



### SPÉCIALISATION FERROVIAIRE

5 Semaines de formation (175 heures)

**Contrat d'apprentissage ou contrat de professionnalisation de 13 mois minimum**

Rythme d'alternance: 1 semaine « Formation » - 3 semaines « Entreprise »

**Lieu de Formation : Toulouse**

**TROIS ENTREPRISES FERROVIAIRES DÉJÀ ENGAGÉES**

### CINQ PARTENAIRES PÉDAGOGIQUES

Afpa



# Rentrée septembre 2026



## Monteur caténaire ou signalisation

### Objectifs

- Faciliter / accélérer l'intégration de nouveaux salariés dans les entreprises ferroviaires en proposant un Titre Professionnel de niveau 3 ou un Bac Pro enrichi d'un parcours Monteur Signalisation et/ou monteur caténaire
- Répondre à l'évolution du métier et des attentes des entreprises de la filière

**BAC PROFESSIONNEL** en 2 ans

***MSPC ou MELEC***

**Ou**

**TITRE PROFESSIONNEL** en 1 an

***Monteur Qualifié d'Equipements Industriels***



**SPÉCIALISATION MONTEUR CATÉNAIRE OU SIGNALISATION**

6 Semaines supplémentaires prises sur les périodes en entreprises pour les Bac Pro

**Contrat d'apprentissage ou contrat de professionnalisation**

### **Sites de formation**

Purple Campus Béziers ou Nîmes-Marguerittes  
+ Plateaux techniques ferroviaires Oc'ViA



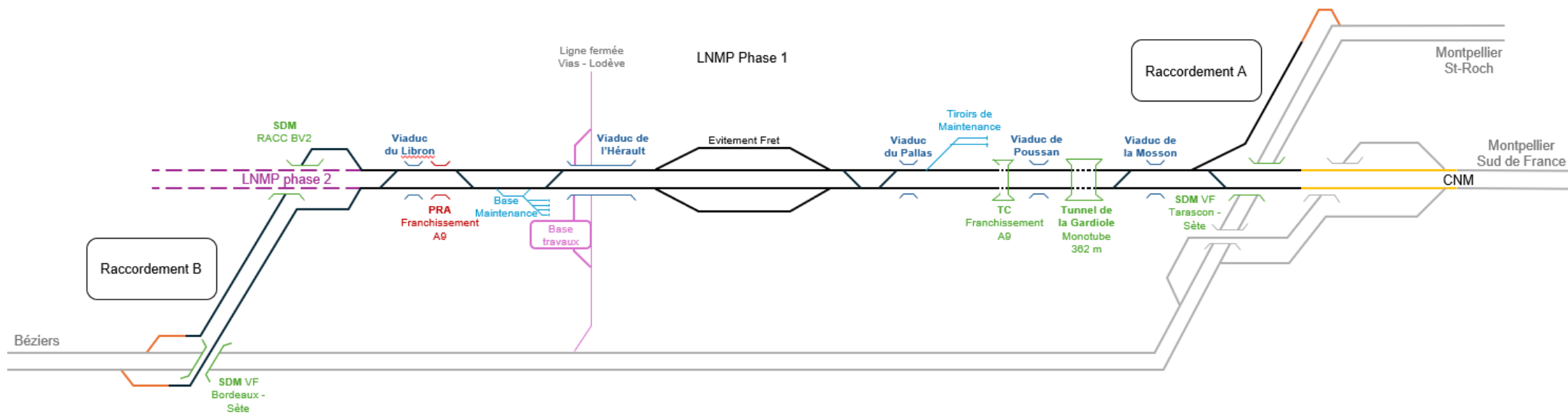
**MERCI POUR VOTRE ATTENTION**  
**Ecole du Ferroviaire & des Mobilités Occitanie (EFMO)**

E-mail : [efmo@purple-campus.com](mailto:efmo@purple-campus.com)

# 3

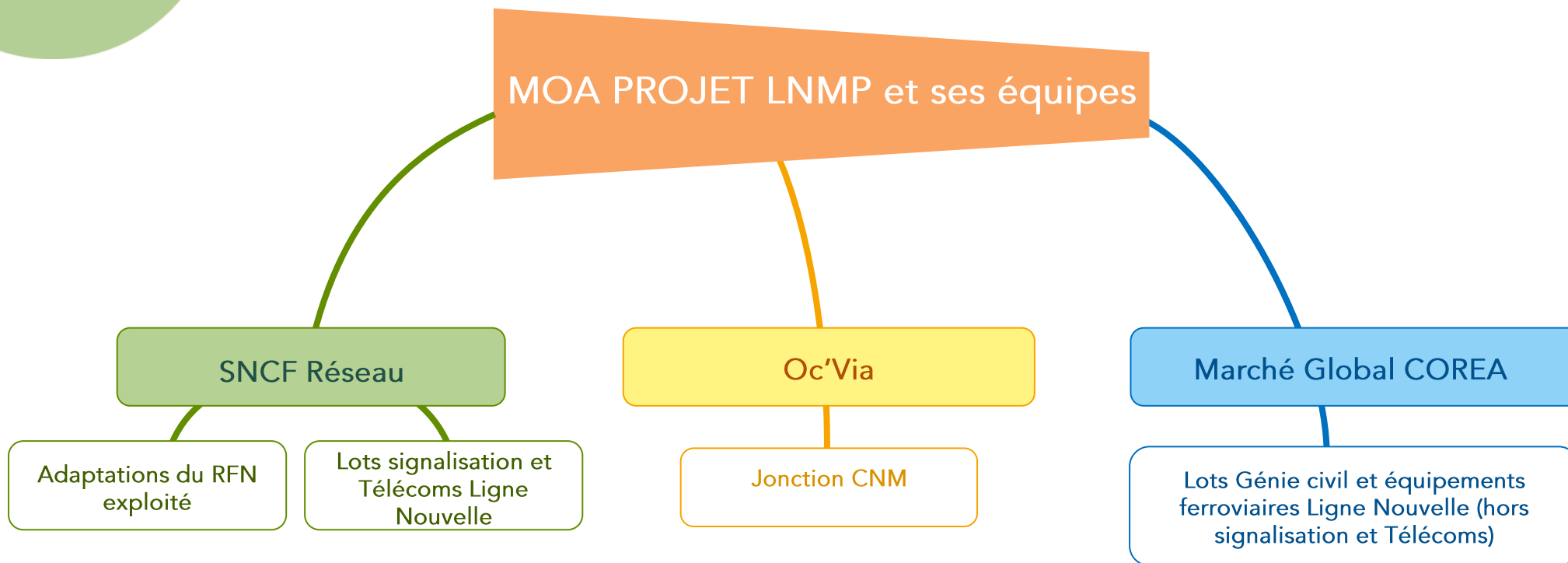
## Éléments clés du marché COREA

# Les fonctionnalités du projet de ligne nouvelle



- ▶ Section courante à Double Voies V300 voyageurs / V100-120 fret
- ▶ Raccordement A à Voie Unique sans dénivellation V160 voyageurs / V100-120 fret
- ▶ Raccordement B à Double Voies avec dénivellations côté LN et côté RFN V160 voyageurs / V100-120 fret
- ▶ Evitements fret nécessaires à la mise en service de LNMP Phase 1
- ▶ Base et tiroirs de maintenance
- ▶ Communications sur LN pour gestion des situations perturbées

# Organisation



- ▶ Le Marché Global COREA a un rôle prépondérant sur la **réussite de la mise en œuvre** de la ligne nouvelle.
- ▶ Les **jonctions** et **l'adaptation du RFN exploité**, y compris le CNM, sont **conçues et réalisées par les GI SNCF Réseau et Oc'Via**.
- ▶ Les **systèmes de la ligne nouvelle** sont mis en œuvre par **SNCF Réseau**.



# Missions principales envisagées

Périmètre COREA

## Périmètre géographique

- De la jonction CNM non comprise
- De la jonction A non comprise
- Jusqu'à la jonction B non comprise

## Périmètre fonctionnel

- Ouvrages de franchissement du RFN et d'A9
- Rétablissements des voiries
- Rétablissements des réseaux
- Base/Tiroirs de maintenance
- Base Travaux/Base vie
- Mesures conservatoires phase 2

## Périmètre missions

- Conception, SIG, BIM
- Foncier, Procédures administratives
- Concours architecture Poussan
- Fournitures et logistique
- Travaux
- Interfaces, DPS/DS, Essais
- Exploitation ferroviaire pour les travaux et les essais

## Périmètre métiers

- Terrassements
- Assainissement
- Ouvrages d'art
- Voie
- Caténaire
- EALE
- GC de la signalisation
- GC des télécoms
- Mise en œuvre de mesures compensatoires

Hors périmètre COREA

- La jonction CNM
- La jonction A
- La jonction B

- Aménagements du réseau exploité
- Dévoisement RTE
- Sous station La Castelle

- Instruction des dossiers administratifs et EPSF

- Energie
- Signalisation hors GC
- Télécoms hors GC



# Cadre normatif

Cadre réglementaire : STI, eurocodes, normes, etc

Corpus SNCF Réseau

Démonstration de sécurité et de conformité STI à mener



Le dialogue compétitif permettra aux soumissionnaires de challenger ce cadre normatif

# Interfaces : une des clés de réussite du projet

## ↔ Réseau Ferroviaire

- RFN
- CNM
- Exploit / Mainteneur Ph1
- LNMP Phase 2

## ↔ Réseau Routier

- Public :
  - > Communes & Interco (3M, SAM, HM, BM)
  - > CD34
- Concédé : A9

## ↔ Réseau Energétique

- Electrique : RTE, Enedis
- Gaz : NaTran

## ↔ Réseau d'Eau

- SBL
- BRL
- Régie eaux
- Etc

## ↔ Réseau Télécom

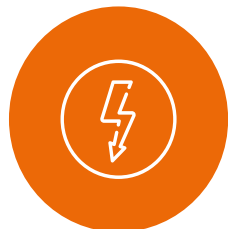
- Orange
- SFR
- Etc

## ↔ Réseau de Défense Incendie

- SDIS

## ↔ Ponctuel

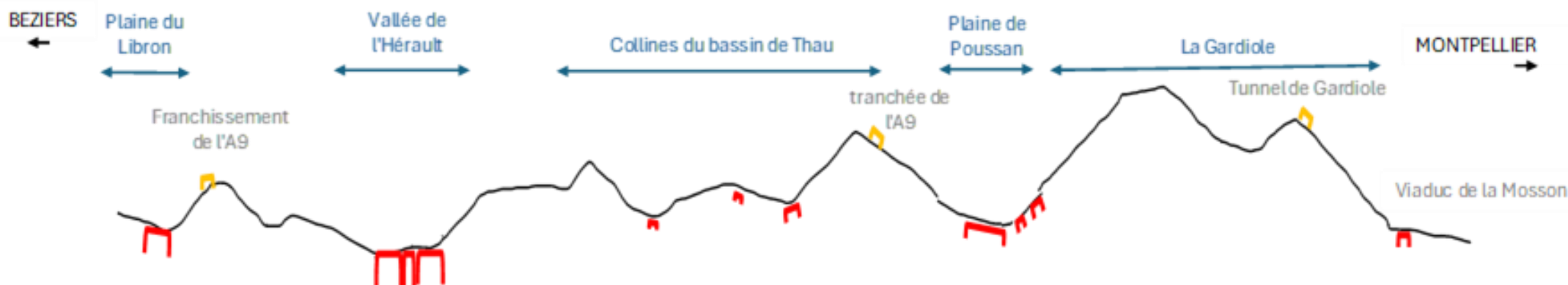
- Aménagements urbains
- ZAC (collectivités locales)



# 4

## Des enjeux techniques et environnementaux

# Le Projet de Référence



↔ **120 km** de voie et caténaire

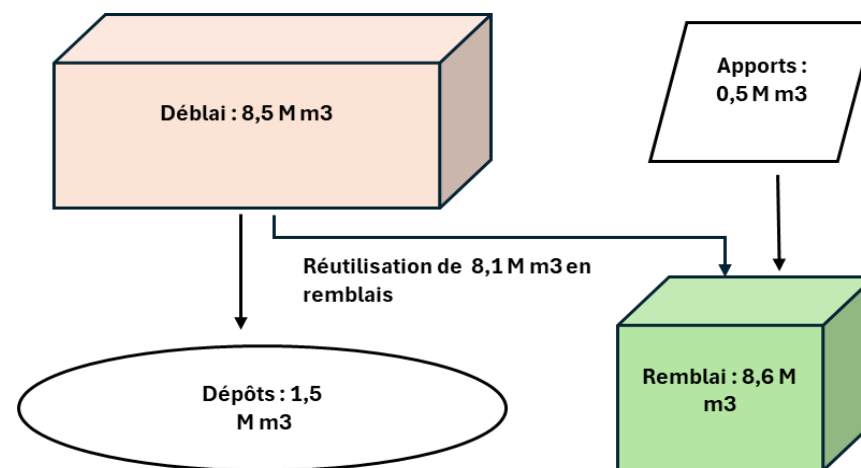
↔ **32 appareils de voie, 4 postes EALE**



↔ **120 ouvrages** dont : 14 viaducs, 2 ouvrages souterrains, 3 SDM, 40 PRA, 12 PRO

↔ **250 000 m<sup>3</sup> de béton, 6500 t de charpente métallique**

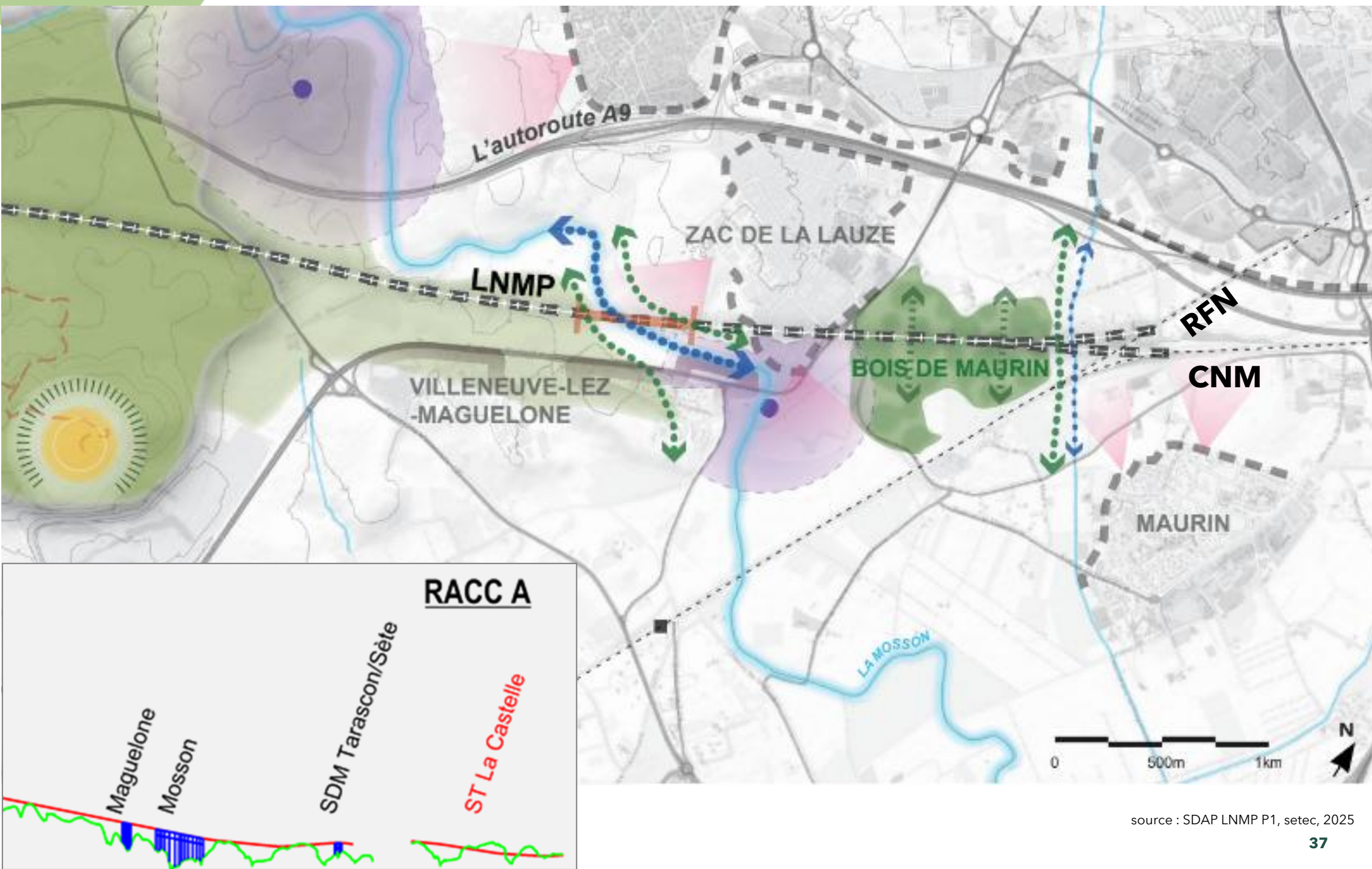
## Bilan matériaux



**Volume de remblais en ZI : 314 000 m<sup>3</sup>**

**Volume de bassins : 260 000 m<sup>3</sup>**

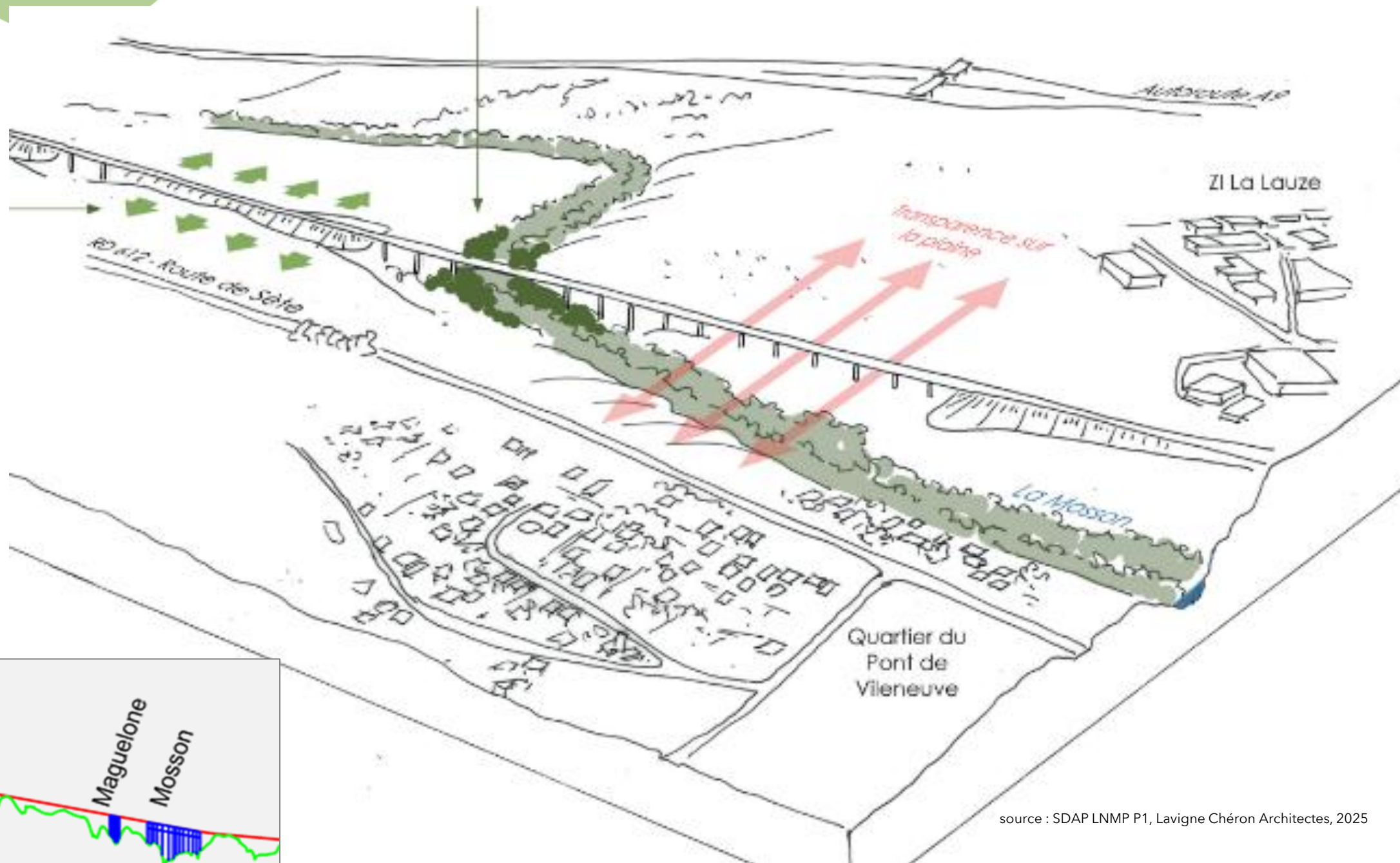
# Raccordements RFN et CNM, ZAC de la Lauze et Mosson



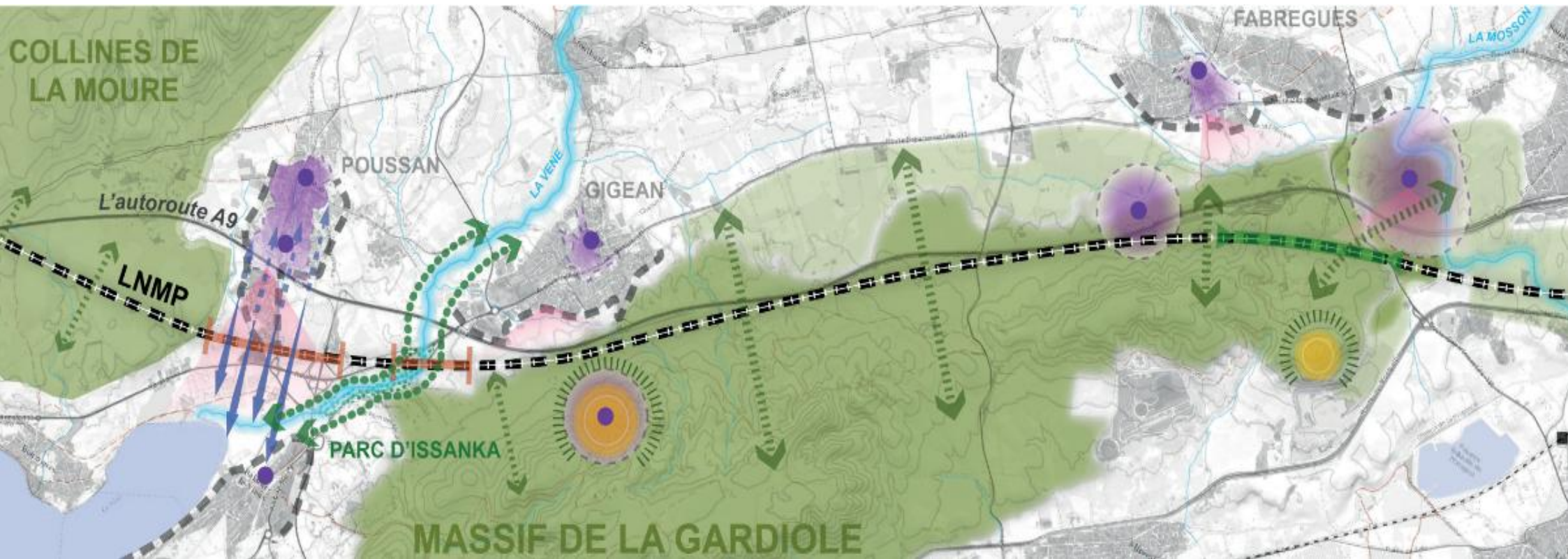
source : SDAP LNMP P1, setec, 2025



# Franchissement de la Mosson



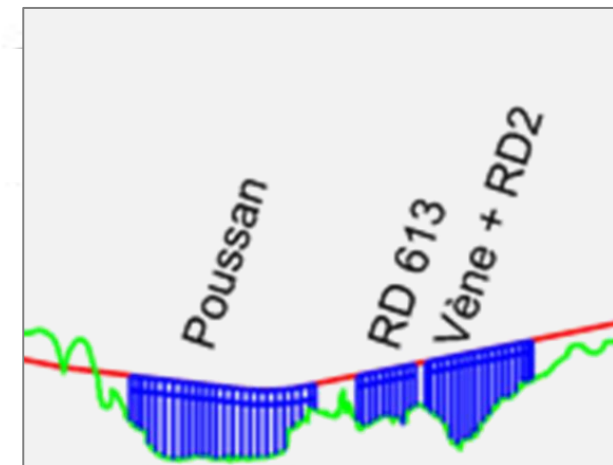
# Massif de la Gardiole, franchissement Vène/Issanka et Viaduc de Poussan



source : SDAP LNMP P1, setec, 2025



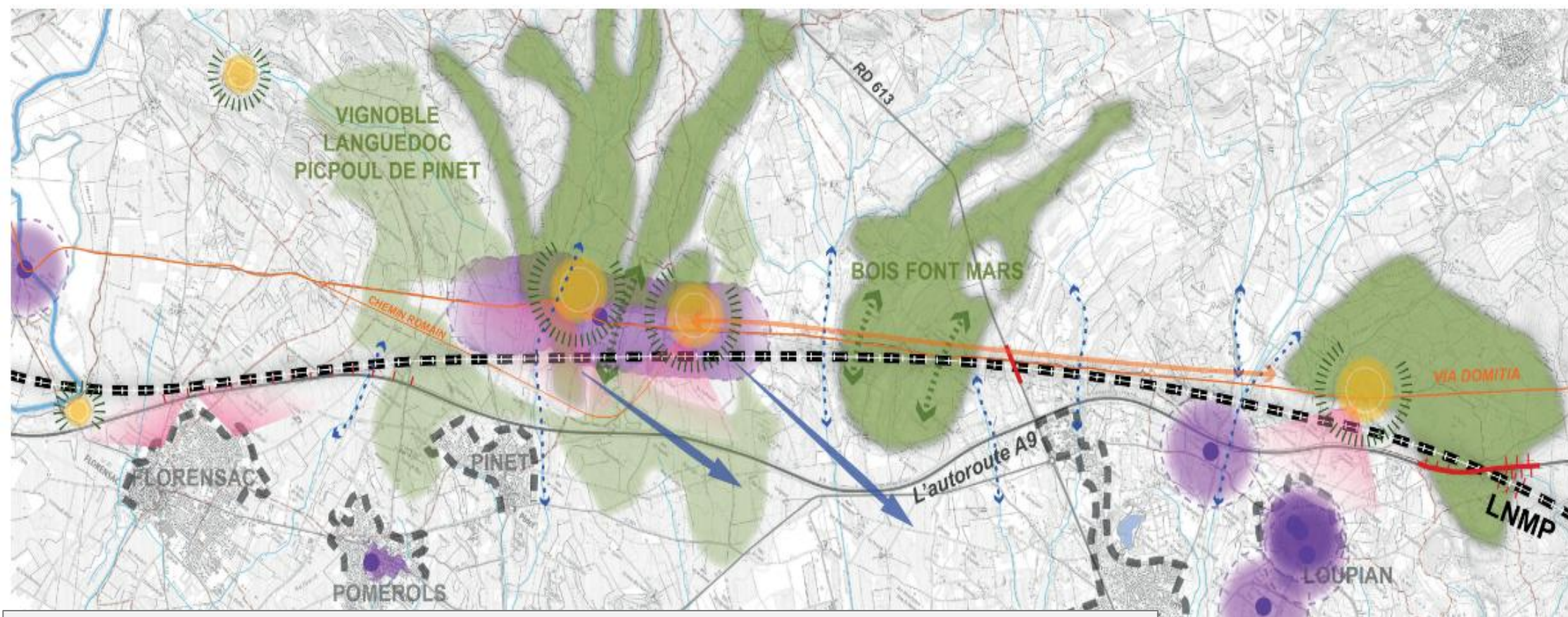
# Parc d'Issanka



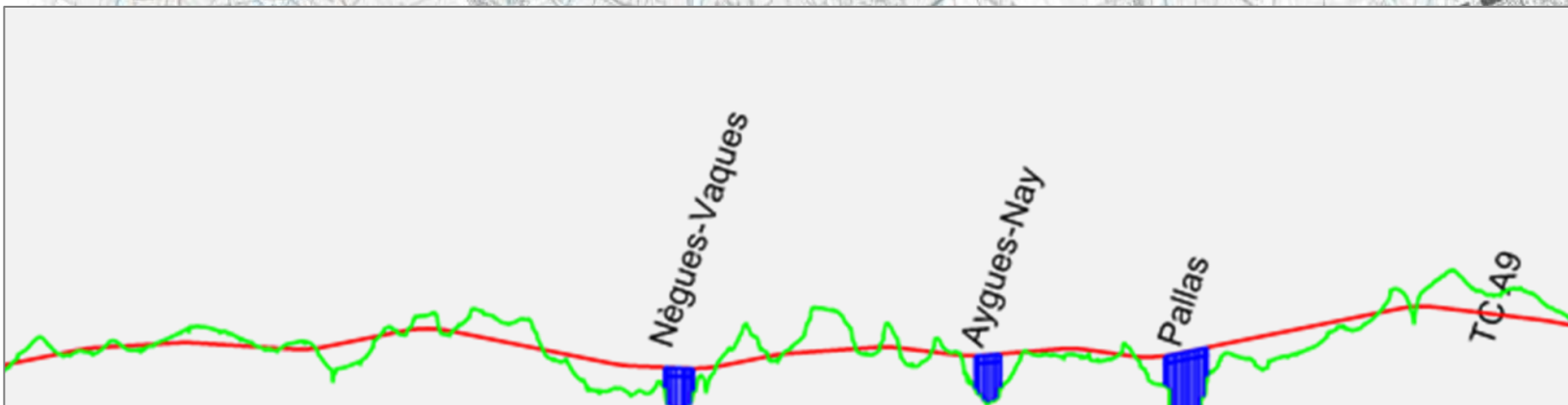
source : SDAP LNMP P1, Lavigne Chéron Architectes, 2025



# Les collines du bassin de Thau, Picpoul de Pinet

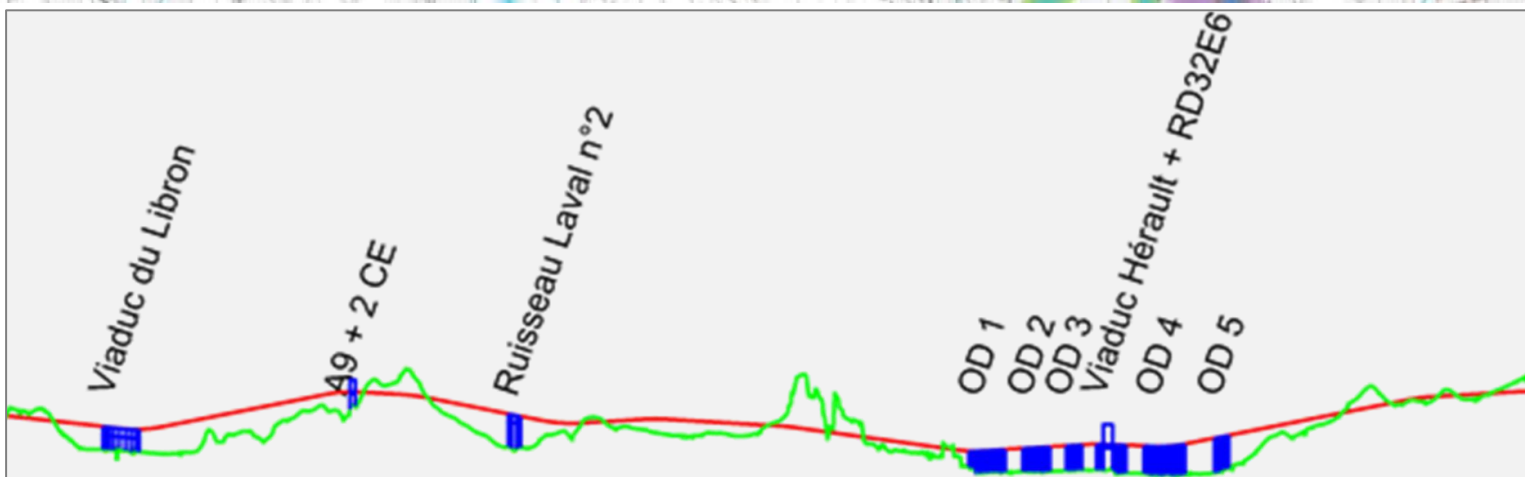
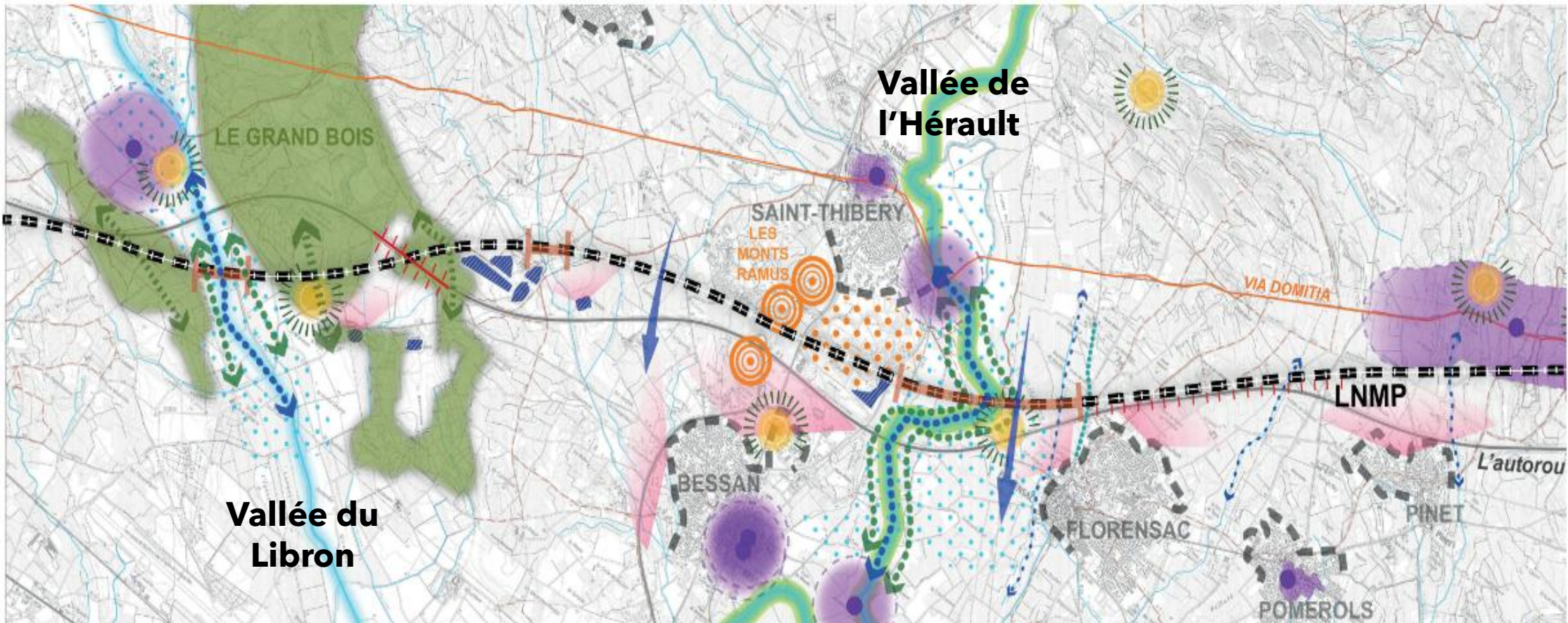


source : SDAP LNMP P1, setec, 2025





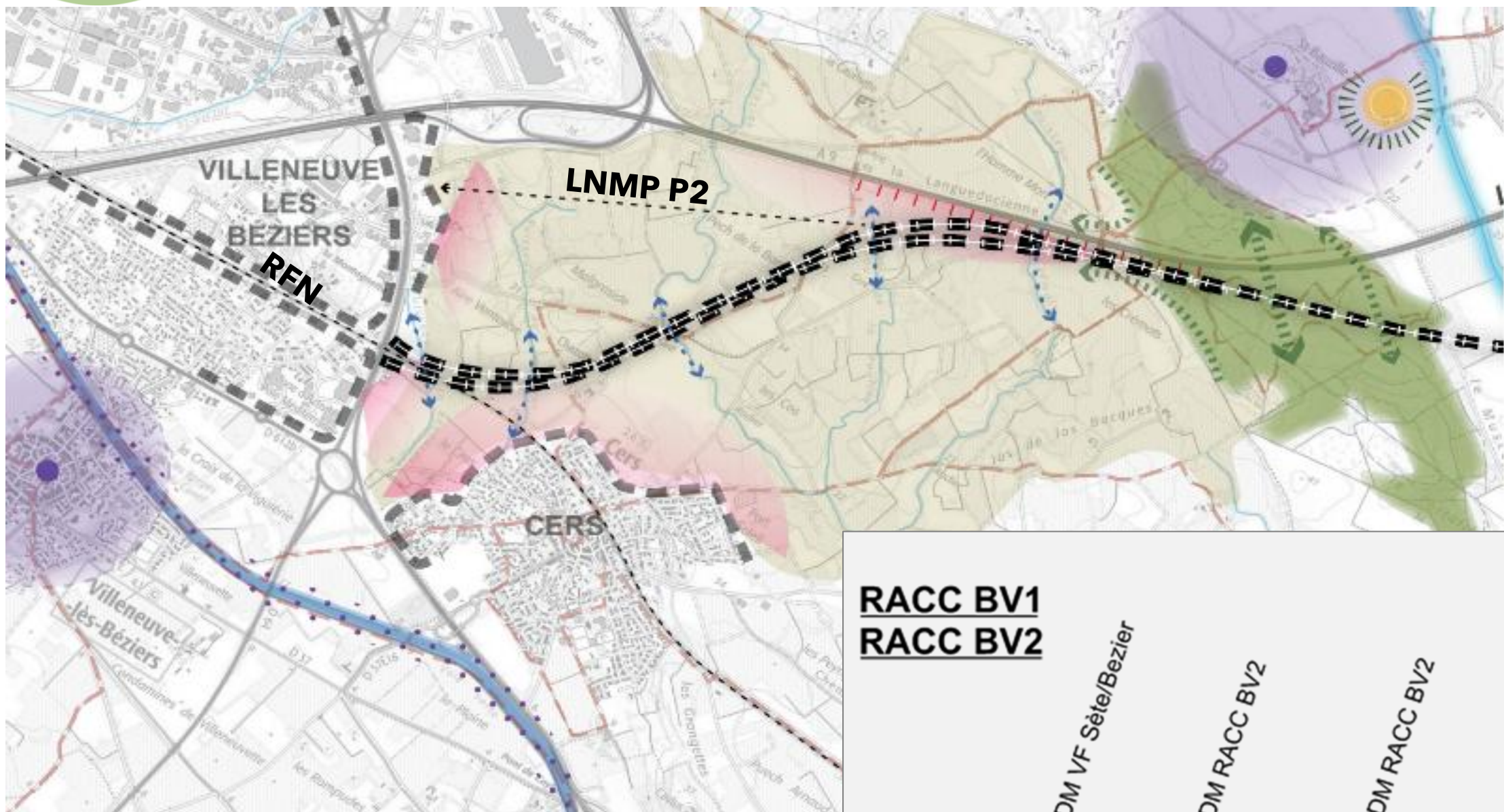
# Vallée de l'Hérault et Vallée du Libron



source : SDAP LNMP P1, setec, 2025



# Béziers



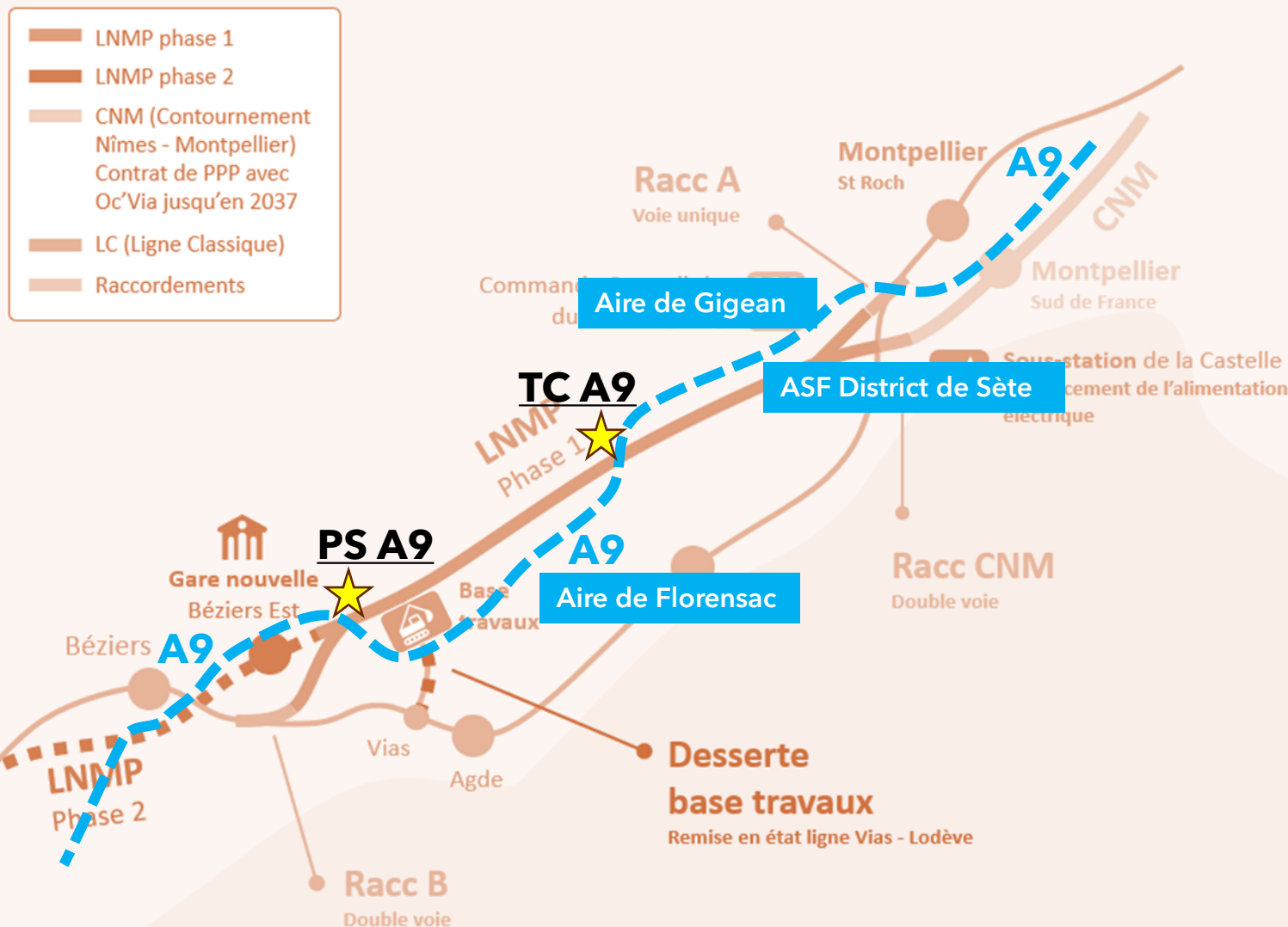
**RACC BV1**  
**RACC BV2**

SDM VF Sète/Beziers

SDM RACC BV2

SDM RACC BV2

# Interfaces avec l'A9



↔ **9 km d'interfaces identifiées**  
soit 15% du projet LNMP Phase 1

↔ **Longueur Jumelage / Dmini**  
- 1700 ml / 36m  
- 960 ml / 25m  
- 1100 ml / 25m  
- 1300 ml / 19m

↔ **1 franchissement par dessous**  
TC A9 : Tranchée couverte (biais=30g) à Loupian PR 124 avec déviatio provisoire A9

↔ **1 franchissement par-dessus**  
PS A9 : Viaduc (54g) proche Montblanc PR 153

↔ **2 jumelages avec aires de repos**  
- Aire de Giguean  
- Florensac

↔ **1 jumelage avec la base travaux**  
de Bessan - Saint-Thibéry

↔ **Impact District de Sète**  
à Poussan



# Les enjeux environnementaux

Limitier l'impact de la ligne sur l'environnement (activités agricoles, zones humides, biodiversité, paysages, bruit...)

Eviter  
Réduire  
Compenser

Le COREA aura également un rôle important sur les sujets de :

- Résilience et adaptation aux changements climatiques
- Biodiversité pour la compréhension des enjeux de maîtrise de la dette écologique



## Le développement durable au cœur du projet

SNCF Réseau s'inscrit dans une démarche « **HQE Infrastructures Durables** » pour réduire l'empreinte carbone de la ligne

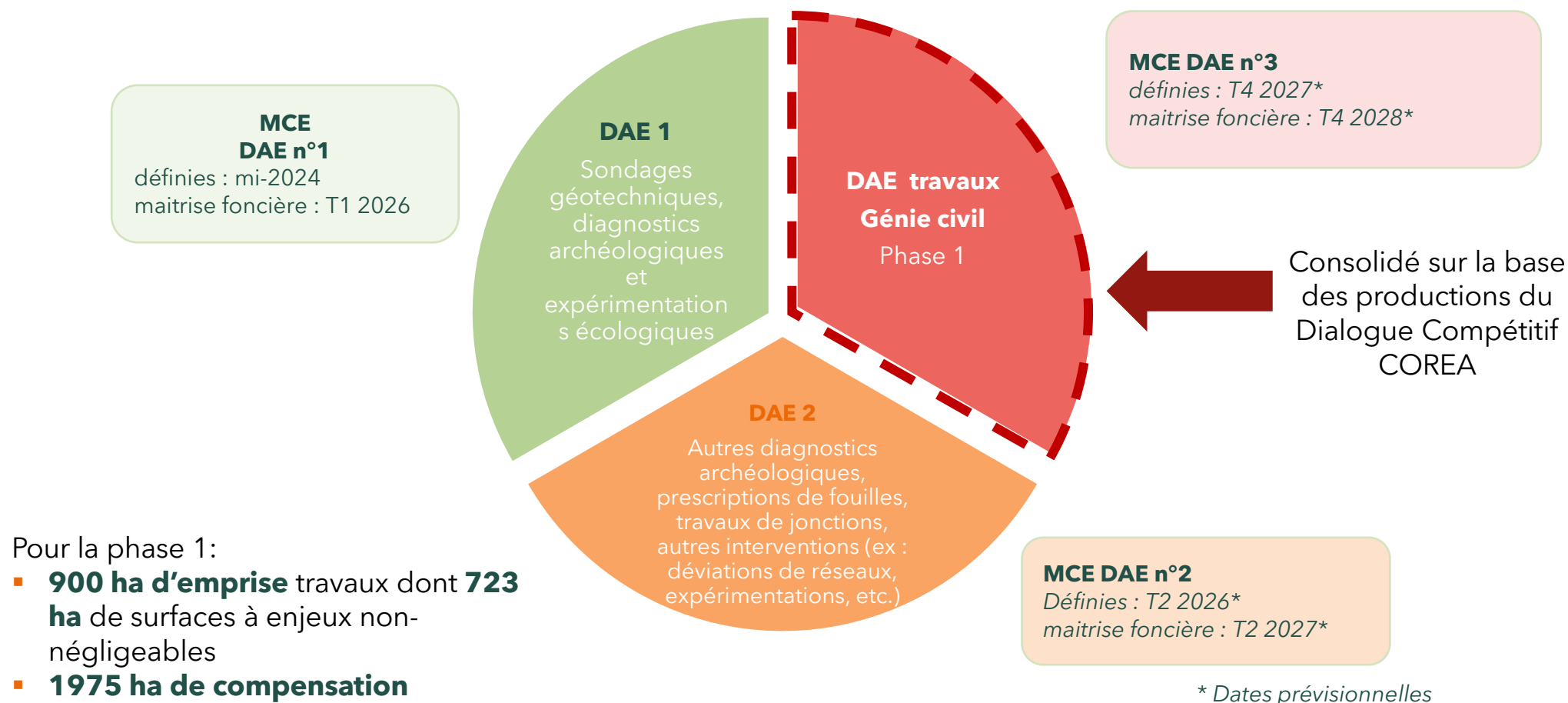
En plaçant l'**éco-conception** au centre de cette démarche

L'insertion paysagère et architecturale fait également l'objet d'une attention toute particulière.

# Découpage des autorisations environnementales (AE) et séquençage des opérations

La logique de répartition des interventions préparatoires (IP) :

- Faire le moins d'impacts possibles avec les IP (évitement temporaire)
- Anticiper les mesures compensatoires





# Viaduc de Poussan

**Un viaduc d'environ 1 400 m de longueur et de près de 30 m de hauteur**

- Pour traverser la plaine de Poussan, encaissée entre la Gardiole et les collines de la Mourre surplombant le bassin de Thau
- Pour franchir la zone d'activité des Clachs, la RD2E5, le ruisseau de la Lauze et le vignoble des Condamines, et se rapprocher de l'échangeur de la RD613 et de la gare de péage de l'A9.

**Limiter l'emprise au sol de la Ligne Nouvelle**

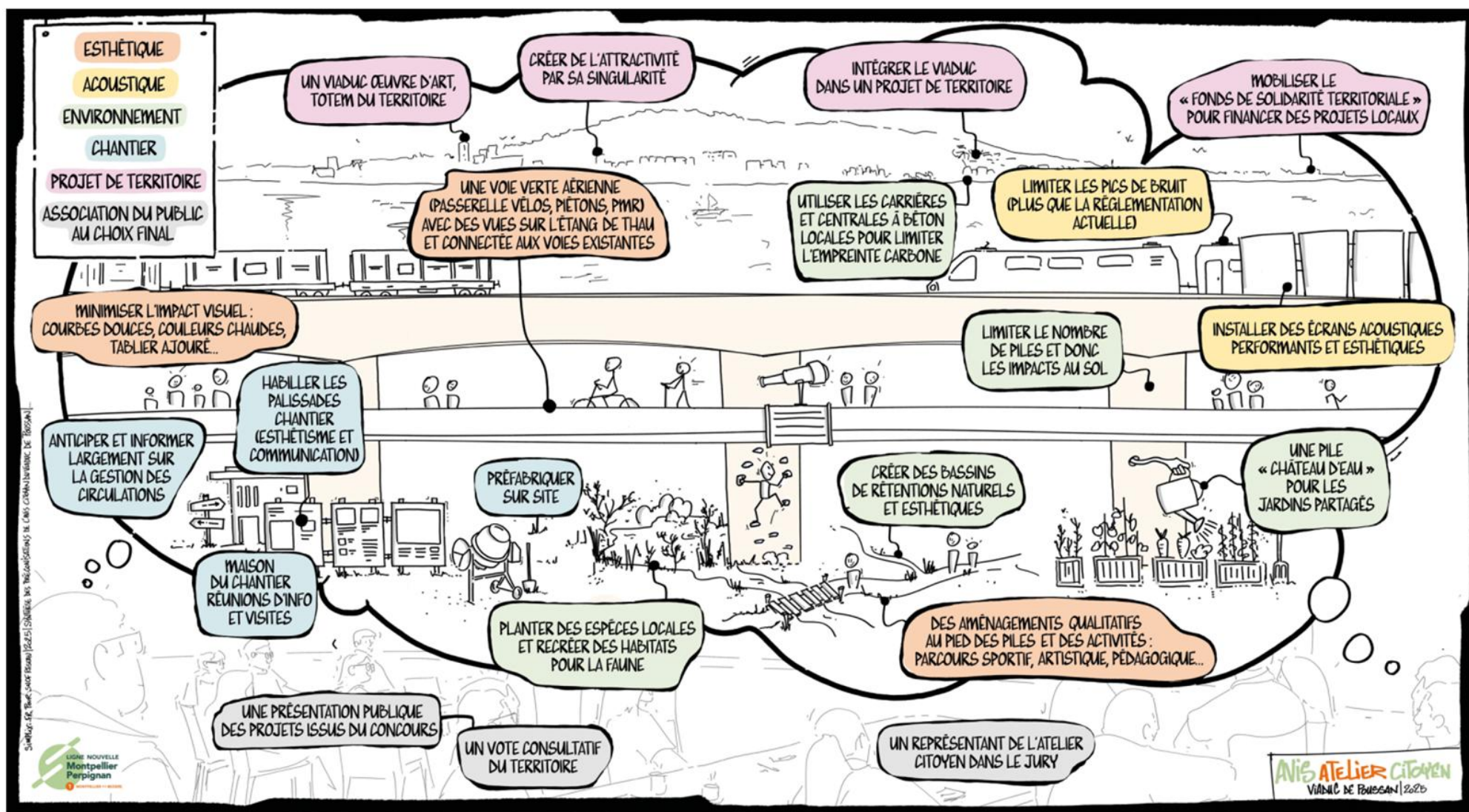
**Préserver les ouvertures plutôt que des remblais massifs dans la plaine de Poussan**



**Un concours international d'architecture et d'ingénierie organisé par le titulaire du marché global (CoRéa)**



# La synthèse illustrée de l'atelier citoyen



L'avis complet est disponible en ligne sur le site internet



LIGNE NOUVELLE  
**Montpellier  
Perpignan**

**1** MONTPELLIER ↔ BEZIERS



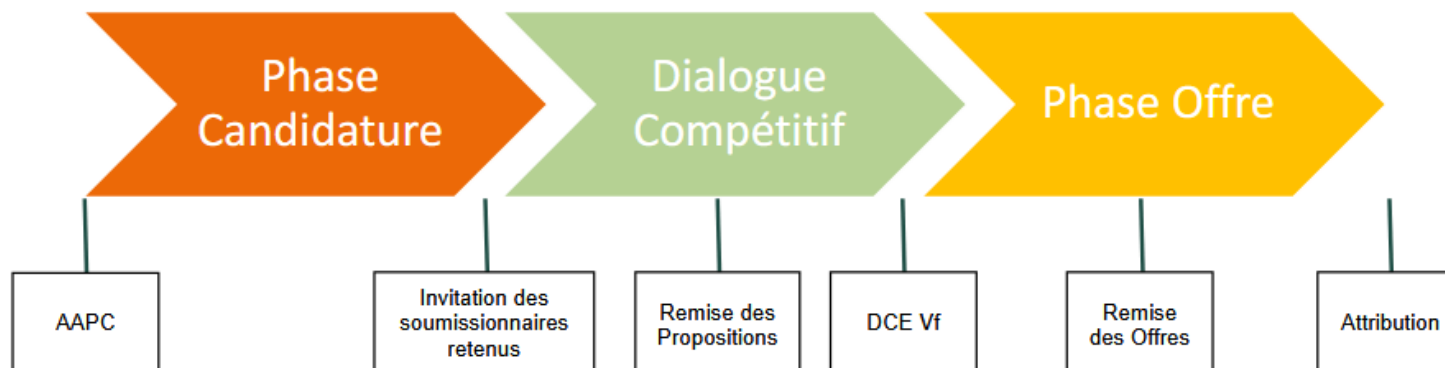
## Les objectifs de la consultation

# Les enjeux de la consultation

## Objectifs du MOA

- ▶ Attribuer l'offre la plus performante (environnement, technique, coût, planning...)
- ▶ Favoriser l'innovation

- ▶ **Améliorer la conception du projet et viser une diminution des impacts** dans toutes ses composantes et dans toutes ses phases (travaux puis maintenance-exploitation même si celle-ci reste chez SNCF Réseau), en cohérence avec les orientations nationales :
  - Reconquête de la biodiversité, bas carbone, diminution de l'artificialisation, diminution des risques naturels liés au changement climatique
  - Tout en garantissant la faisabilité, la fiabilité, la maintenabilité et l'exploitabilité des solutions proposées
- ▶ Favoriser l'**innovation** et la **créativité**
- ▶ Optimiser les **coûts** et le **planning**
- ▶ Partager les **risques**



# Calendrier envisagé

- ▶ **Marché global** de Conception-Réalisation
- ▶ Procédure d'achat en **Dialogue compétitif** articulé autour d'un **programme performanciel**
- ▶ Fortes **optimisations** attendues



# Programme performanciel

## ▶ Objectifs de l'opération

## ▶ Besoins à satisfaire

- ▶ **Contraintes et exigences** de qualité sociale, urbanistique, architecturale, fonctionnelle, technique et économique, d'insertion dans le paysage et de protection de l'environnement, relatives à la réalisation et à l'utilisation de l'ouvrage

➡ Il ne s'agit pas d'imposer des choix aux concepteurs mais de **définir les niveaux d'exigences** techniques. Ces besoins sont donc exprimés, **sous forme d'obligation de résultats et non de moyens**.

## Exigences chiffrées et degré de flexibilité

- ▶ Les **exigences Fonctionnalités** ont pour objectif de vérifier la conformité des projets avec le programme d'opération. Cela ne permet pas de comparer les offres mais de vérifier leur conformité.
- ▶ Les **exigences métiers** traduisent chaque objectif ou fonctionnalité en une exigence chiffrée et mesurable. Les performances optimales à atteindre sont précisées.

La flexibilité et les solutions proposées doivent se faire à FDMS supérieure ou égale.

- ▶ Encourager la **créativité et l'innovation** du point de vue technique
- ▶ Encourager l'innovation du point de vue de la **performance environnementale** (démarche ERC, acceptation, écoconception, démarche HQE, phase chantier, exploitation...)

# Temps d'échange



# Programme de l'après-midi

## Séquences

- ▶ Les conditions de réussite du dialogue compétitif: *Salle Joffre A*
- ▶ Les leviers pour optimiser le cout et favoriser l'innovation: *Salle Joffre B*
- ▶ Les mesures de la performance: *Salle Joffre C*
- ▶ Le pilotage des risques: *Salle Joffre D*
- ▶ Le planning: *Salle Joffre F*

Consulter votre étiquette pour vérifier l'ordre personnalisé de vos séquences

